



Procédure pour Télécharger/Déposer des données sur un serveur FTPS à l'aide de FileZilla



Pôle Nouvelles Technologies

Mars 2022

**L'espace accessible sur le serveur FTPS est dédié seulement pour vous.
Il n'y aura pas d'autres utilisateurs.**

Table des matières

Contexte	2
1 Prérequis	2
2 Paramétrage de la connexion au serveur FTPS	4
3 Connexion au serveur	5
4 Interface FileZilla	7
5 Procédure pour télécharger le dossier Scene	8
5.1 Mot de passe pour les flux DFCI	11
6 Procédure pour télécharger le dossier Bin	12
7 Procédure pour déposer votre dossier Bin	14
8 Assistance & Contact	15

Contexte

Dans le cadre de mises à jour de Crimson, nous avons mis en place un serveur FTPS (File Transfer Protocol Secure) afin de permettre aux utilisateurs de télécharger des fichiers et dossiers comme par exemple le dossier Scene¹ à l'aide du logiciel FileZilla.

1 Prérequis

Télécharger et installer le logiciel FileZilla <https://filezilla-project.org/>

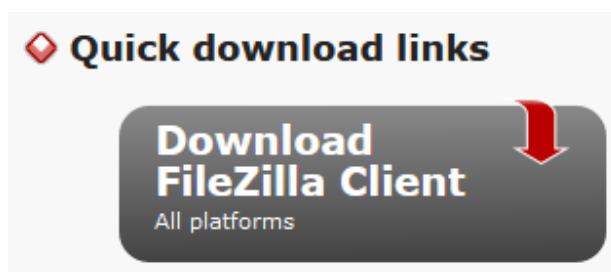


FIGURE 1 – *FileZilla*

ATTENTION : l'installation d'un logiciel nécessite d'avoir les droits administrateurs. Contacter votre administrateur réseau si besoin.

1. Dossier Scene : il contient les couches et les flux (IGN, OPENDFCI, etc.) nécessaires pour obtenir la représentation cartographique souhaitée

Vérifier si vous avez le logiciel 7-Zip en cliquant sur le bouton de droite de la souris sur un dossier comme indiqué dans la figure suivante :

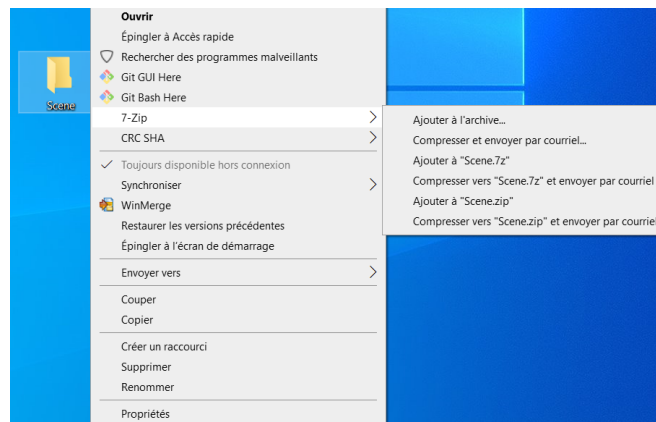


FIGURE 2 – *Comment vérifier la présence du logiciel 7-Zip*

Si vous voyez 7-Zip dans la liste déroulante (figure 2), passez directement à l'étape 2. Sinon, il faut télécharger et installer le logiciel 7-Zip <https://www.7-zip.fr/>.

2 Paramétrage de la connexion au serveur FTPS

- Télécharger le fichier "Crimson-#####.xml" reçu par mail
- Ouvrir FileZilla
- Dans FileZilla, aller dans "Fichier" > "Importer les paramètres..."
- Sélectionner le fichier reçu par mail et l'ouvrir

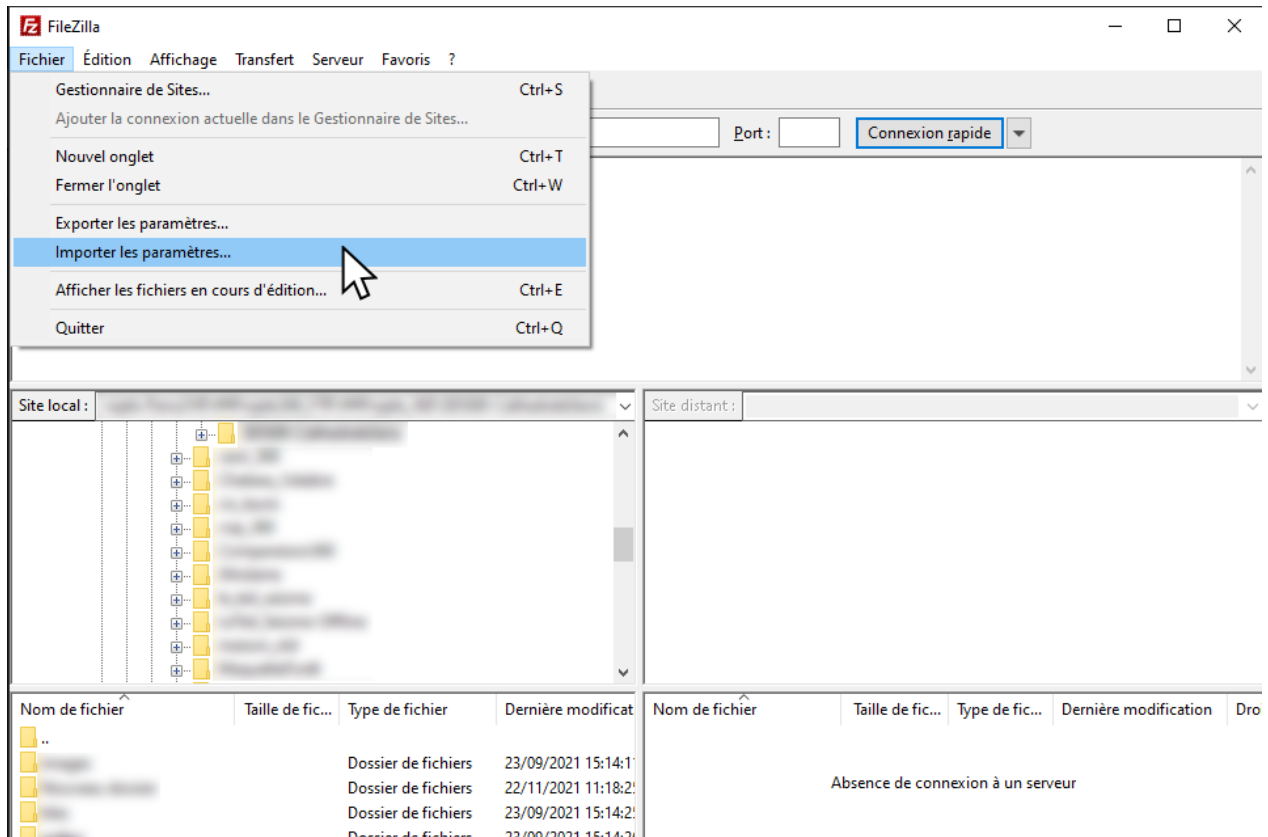


FIGURE 3 – *Importer le fichier xml dans FileZilla*

3 Connexion au serveur

- Cliquer sur la flèche à côté du bouton "ouvrir le gestionnaire des sites"
- Une liste déroulante des sites renseignés dans FileZilla devrait apparaître.
- Cliquer sur "Crimson-####"

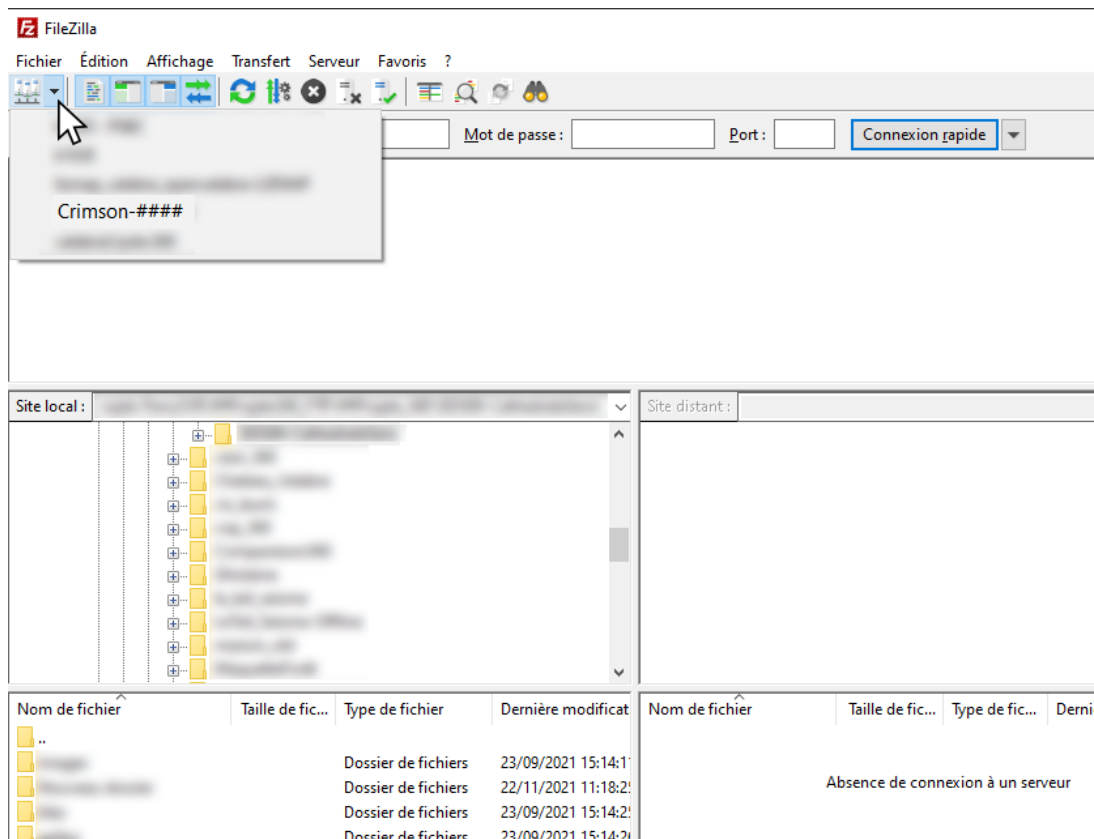


FIGURE 4 – *Importer le fichier xml dans FileZilla*

ATTENTION : En cas d'échec de la connexion contacter votre administrateur réseau pour qu'il autorise la connexion à :

- IP : 91.206.199.80
- Port : 990 ou 900
- Ouvrir la plage des ports de 63000 à 65200
- Chiffrement en Connexion FTP implicite sur TLS

Un message concernant un "Certificat inconnu" devrait apparaître :

- Cocher la case "Toujours faire confiance à ce certificat lors des prochaines sessions." pour ne plus avoir ce message les fois suivantes.
- Cliquer sur "Ok".

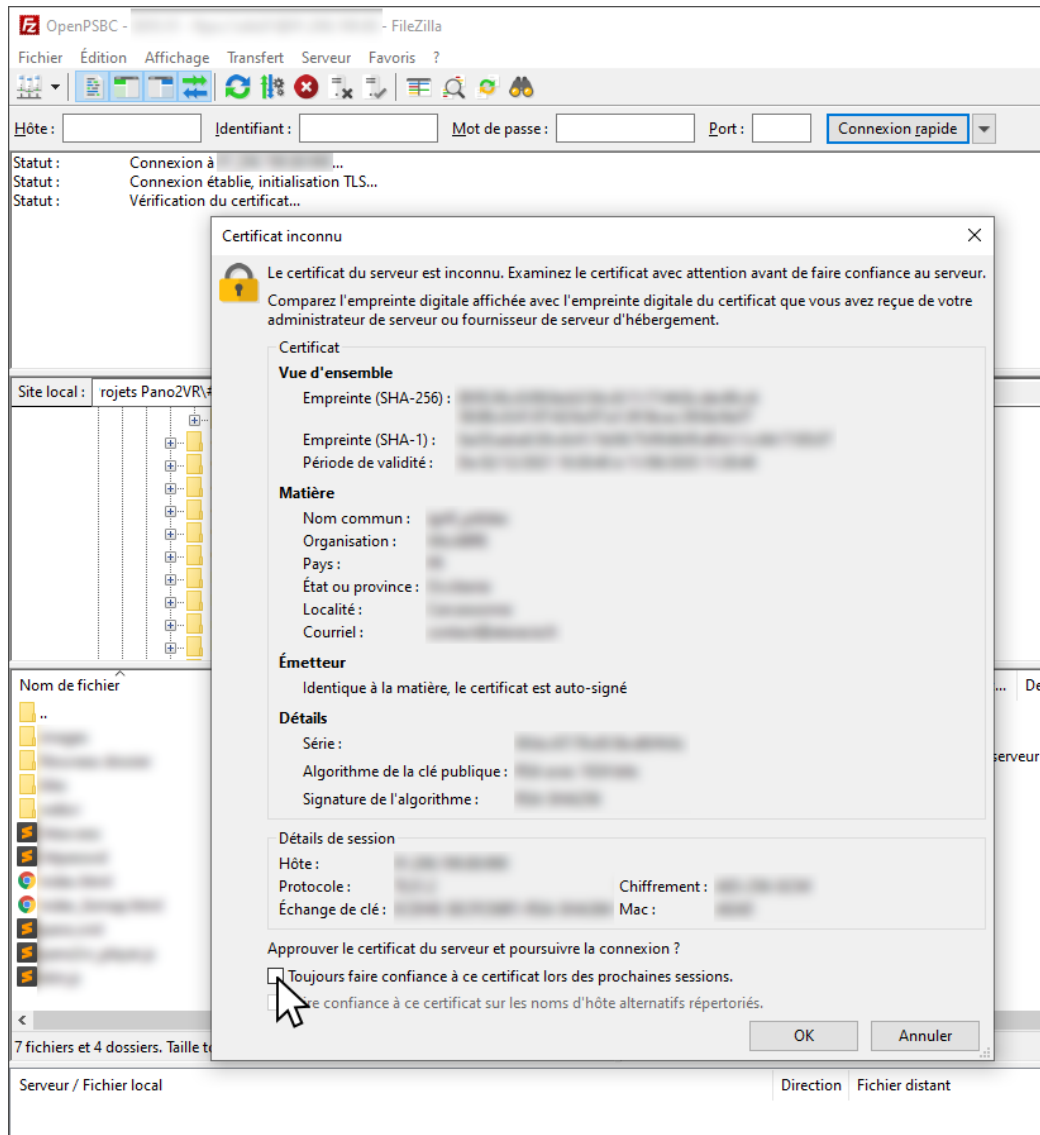


FIGURE 5 – *Importer le fichier xml dans FileZilla*

4 Interface FileZilla

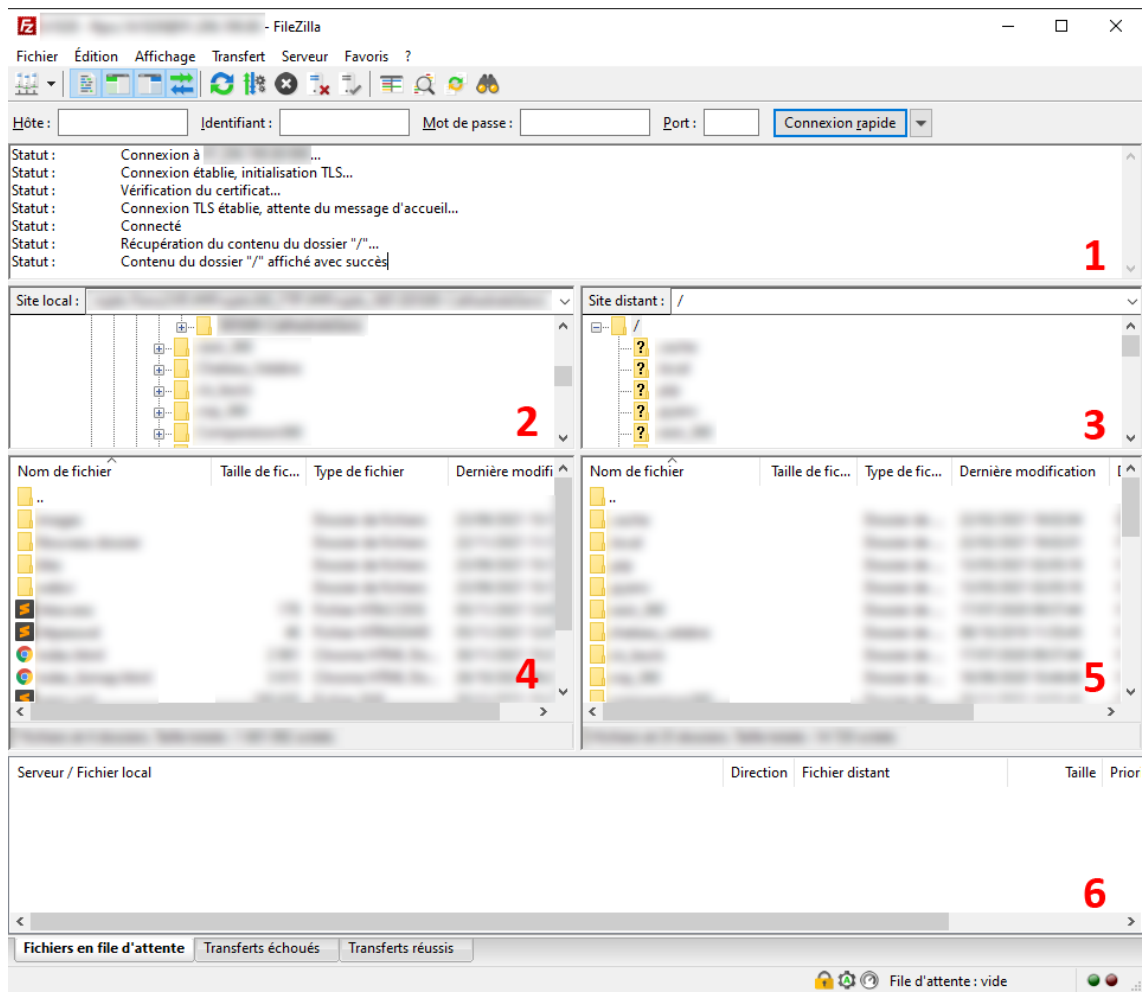


FIGURE 6 – *Interface FileZilla*

- 1 • Informations sur l'état de la connexion avec le serveur
- 2 • Arborescence de votre ordinateur
- 3 • Arborescence du serveur
- 4 • Contenu du dossier sélectionné sur l'ordinateur
- 5 • Contenu du dossier sélectionné sur le serveur
- 6 • Liste des fichiers en attente de traitement

5 Procédure pour télécharger le dossier Scene

- Se connecter au serveur FTPS à l'aide de FileZilla
- Dans la fenêtre locale (Cf. figure 6, fenêtre 2) : se placer dans le dossier idGISView. Si vous avez installé Crimson dans le répertoire C, le dossier idGISView se trouve dans C:\CRIMSON\Bin\IdGISView\
- Sélectionner le dossier **Scene**
- Faire un clic-droit, puis "Supprimer" (Cf. figure 7) **OU** "Renommer" le dossier si vous voulez le garder (par exemple : sceneOLD) (Cf. figure 8).
- Dans la fenêtre distante (Cf. figure 6, fenêtre 5) : Sélection le dossier **Scene.zip**
- Faire un clic-droit, puis "télécharger" (Cf. figure 9)

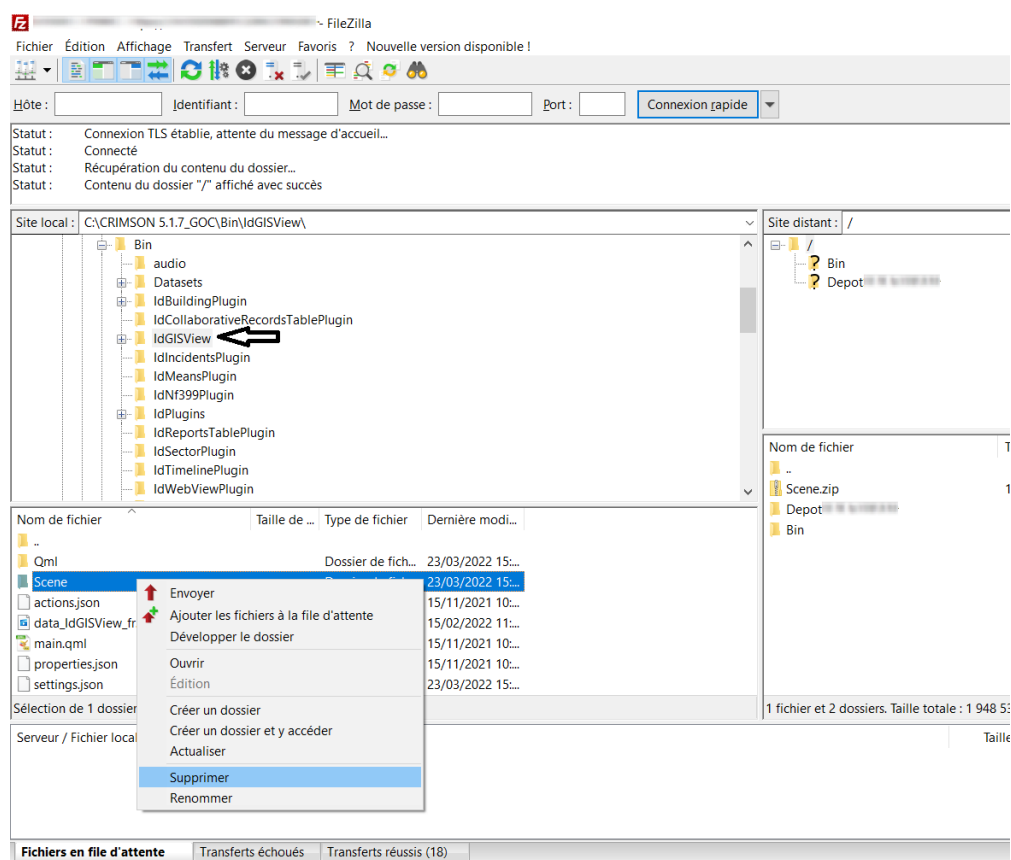


FIGURE 7 – *Supprimer l'ancien dossier Scene à l'aide de FileZilla*

Si vous voulez pas supprimer le dossier Scene, alors vous pouvez le renommer comme indiqué dans la figure suivante :

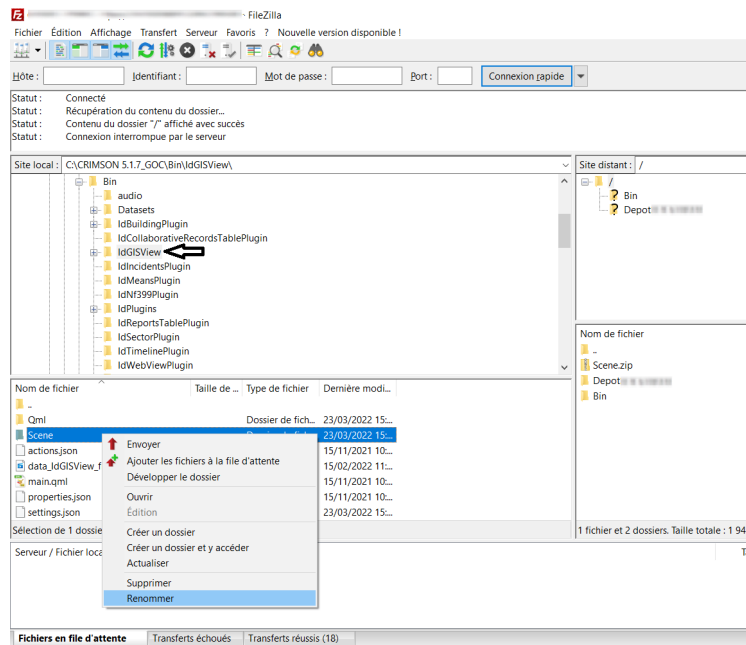


FIGURE 8 – Renommer l'ancien dossier Scene à l'aide de FileZilla

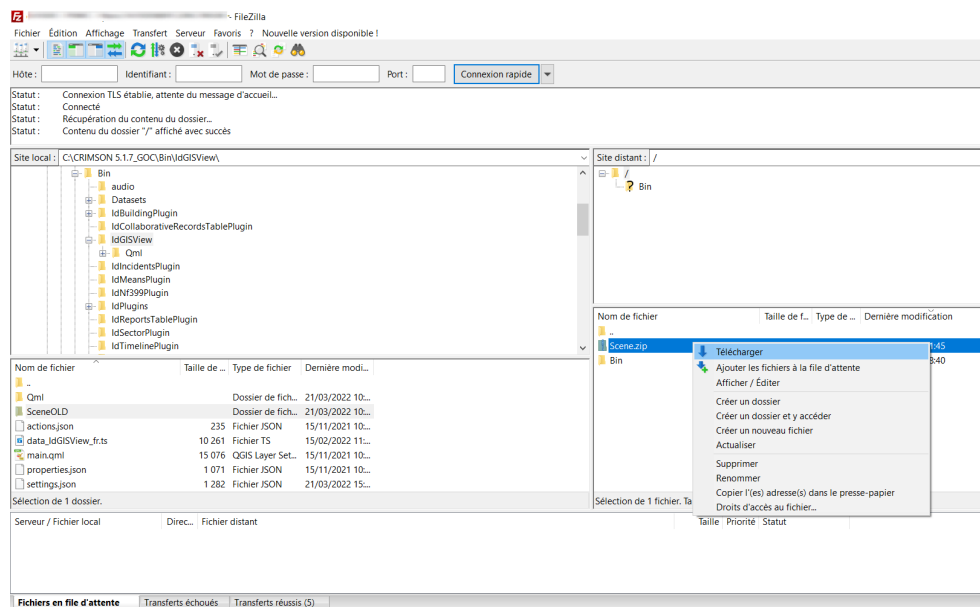


FIGURE 9 – Télécharger le dossier Scene à l'aide de FileZilla

Une fois le dossier Scene.zip téléchargé :

- Il faut ouvrir l'explorateur de fichiers et se placer dans le dossier idGISView. Si vous avez installé Crimson dans le répertoire C, le dossier idGISView se trouve dans C:\CRIMSON5.1.7\Bin\IdGISView.
- Sélectionner le dossier Scene.zip
- Faire un clic-droit, Sélectionner 7-Zip puis "Extraire Ici" (Cf. figure 10)

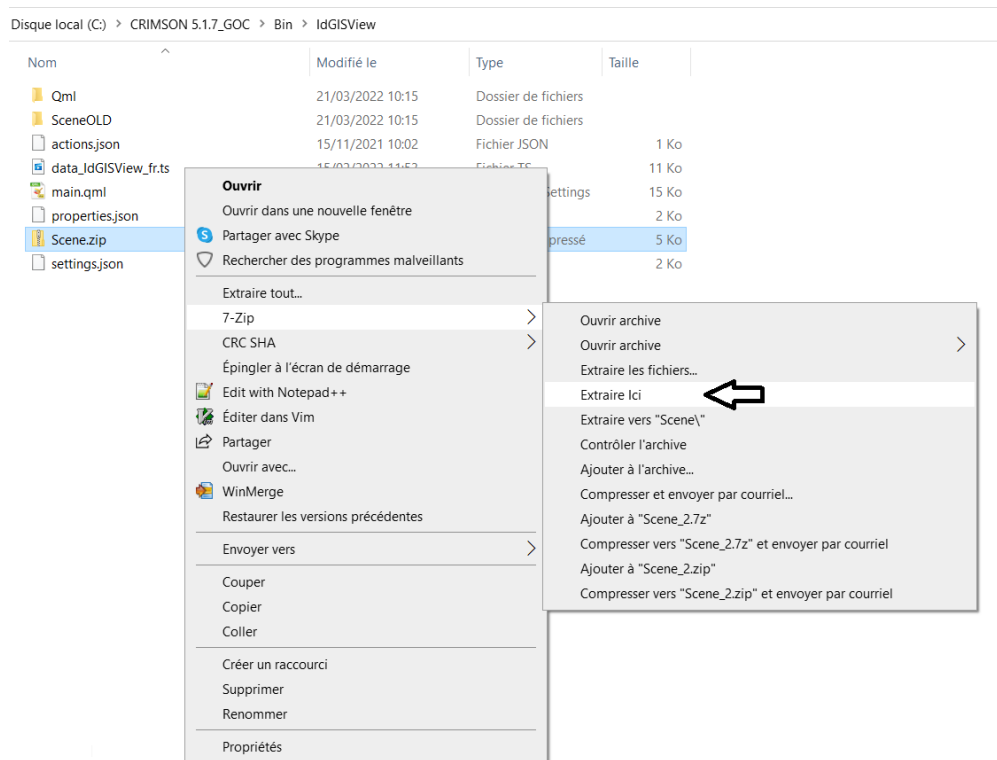


FIGURE 10 – *Décompresser le dossier Scene.zip*

Une fois le dossier Scene.zip décompressé, vous pouvez supprimer l'archive.

5.1 Mot de passe pour les flux DFCI

Une fois le dossier Scene dézippé dans Bin\IdGISView, lancer Crimson. La fenêtre ci-dessous devrait apparaître (CF. figure 11) :

- Utilisateur : **crimson**
- Mot de passe : **crimson_DFCI**
- Cocher la case Se souvenir (**obligatoire**)
- Cliquer sur 'OK'

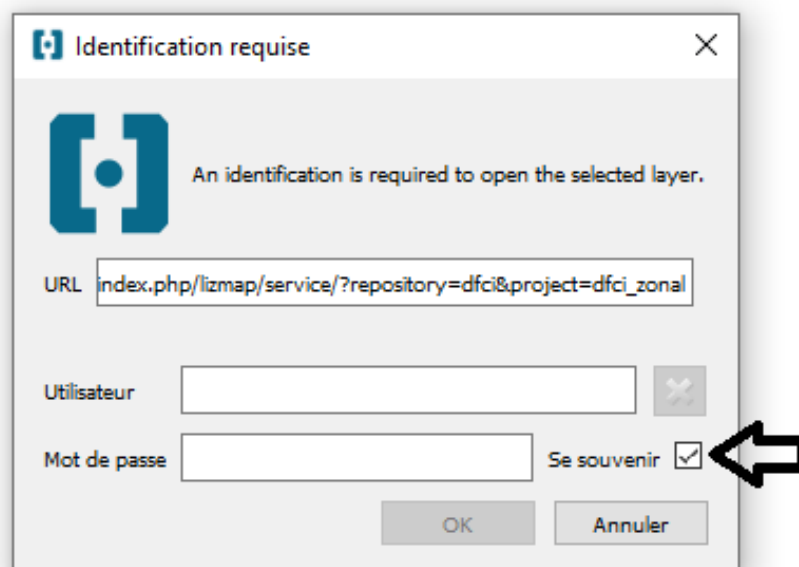


FIGURE 11 – *Renseigner le mot de passe pour les flux DFCI + cocher la case Se souvenir*

6 Procédure pour télécharger le dossier Bin

- Se connecter au serveur FTPS à l'aide de FileZilla
- Dans la fenêtre locale (Cf. figure 6, fenêtre 2) : Se placer dans le dossier Crimson (Cf. figure 12). Si vous avez installé Crimson 5.1.7 dans le répertoire C, le dossier Bin se trouve dans C:\CRIMSON5.1.7

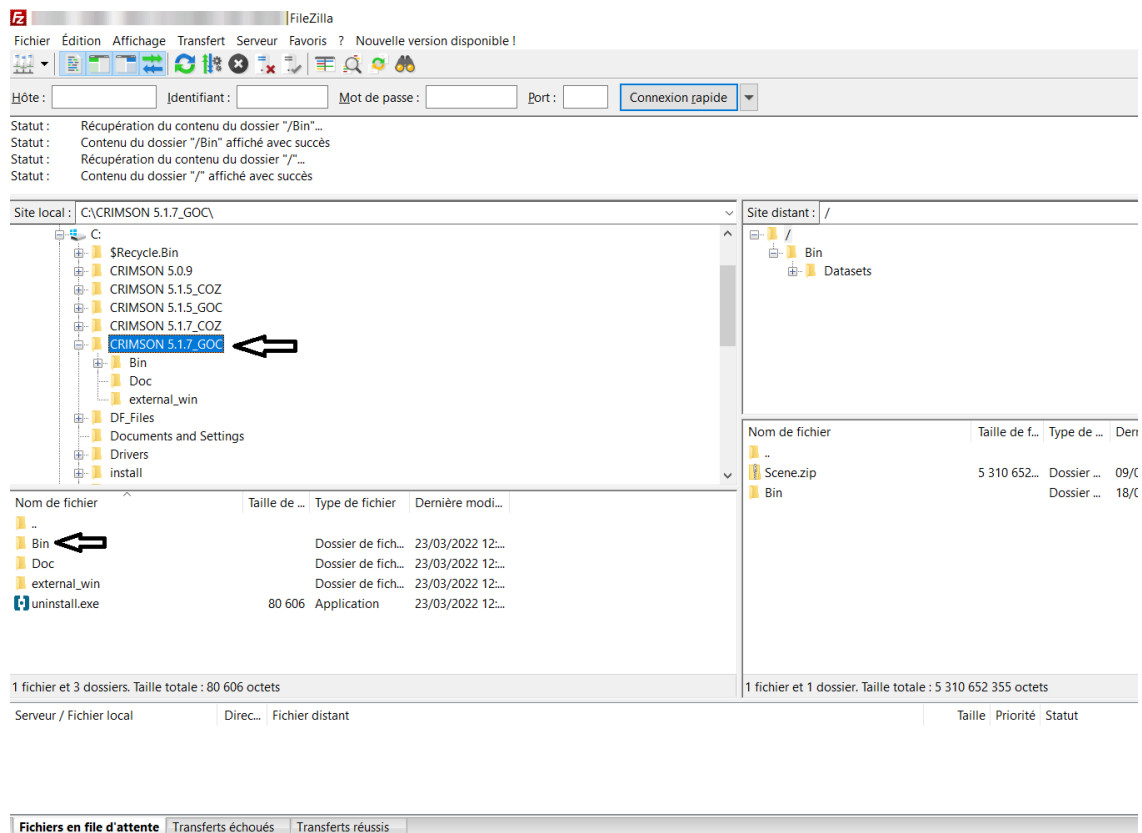


FIGURE 12 – *Se placer dans le dossier Crimson - fenêtre locale*

- Dans la fenêtre distante (Cf. figure 6, fenêtre 5) : Sélectionner le dossier **Bin**
- Faire un clic-droit, puis "télécharger" (Cf. figure 13)

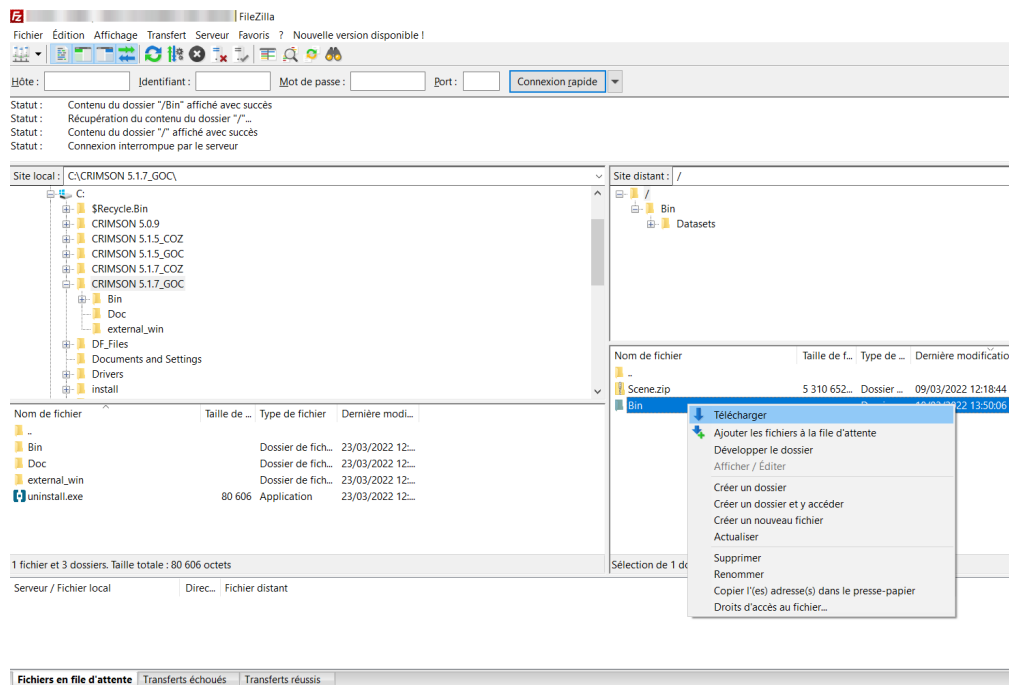


FIGURE 13 – *Télécharger le dossier Bin à l'aide de FileZilla*

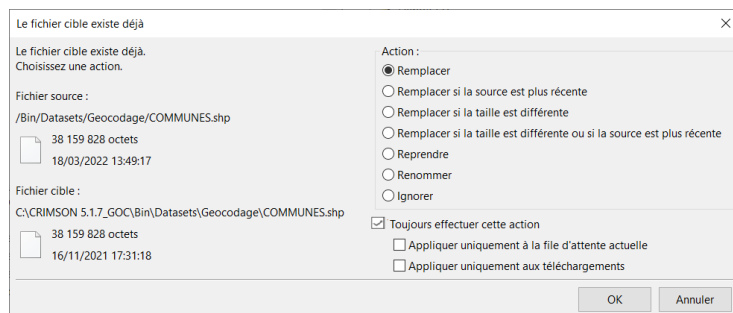


FIGURE 14 – *Télécharger le dossier Bin à l'aide de FileZilla - toujours cliquer sur Remplacer*

FileZilla demande quelle opération réaliser lorsqu'il téléchargera la sélection :

- Sélectionner "Remplacer"
- Cocher "Toujours effectuer cette action"

Ces deux choix sont conservés jusqu'à la fermeture de FileZilla.

7 Procédure pour déposer votre dossier Bin

- Se connecter au serveur FTPS à l'aide de FileZilla
- Dans la fenêtre distante (Cf. figure 6, fenêtre 3) : Se placer dans le bon dossier Depot (CF. figure 15).
- Dans la fenêtre locale (CF. figure 6, fenêtre 2) : Se placer dans le dossier Crimson. Si vous avez installé Crimson 5.1.7 dans le répertoire C, votre dossier Bin se trouve dans C:\CRIMSON5.1.7

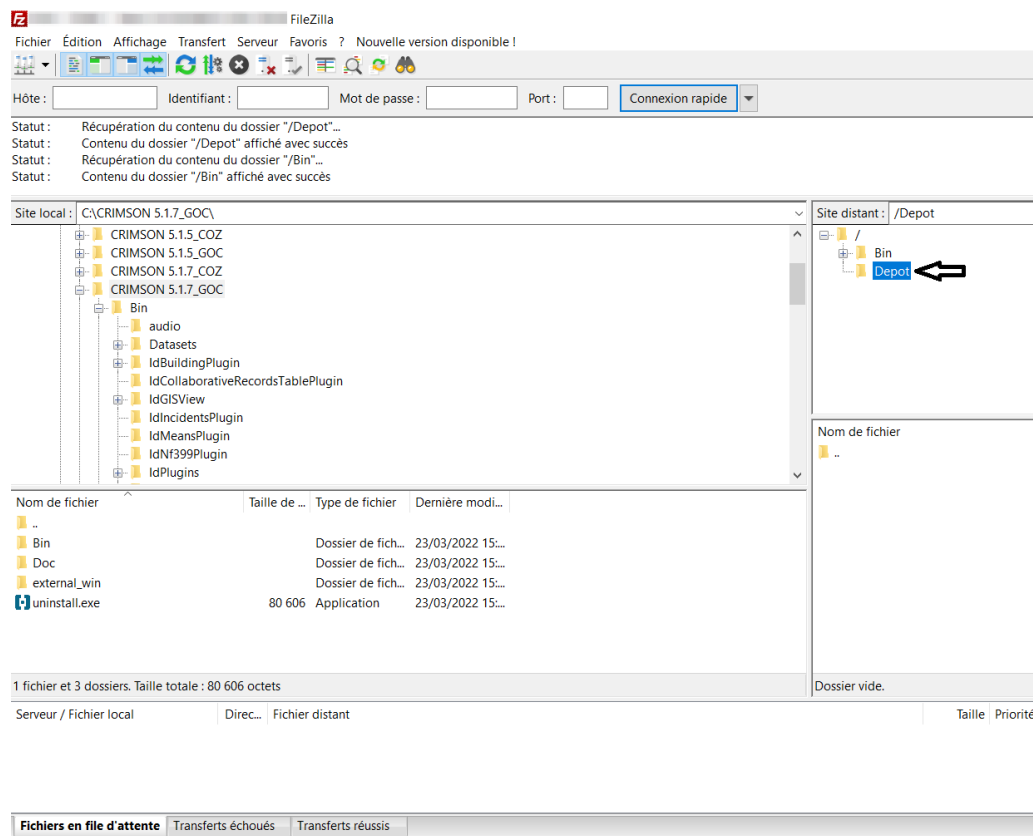


FIGURE 15 – *Se placer dans le dossier Depot*

- Dans la fenêtre locale (Cf. figure 6, fenêtre 4) : Sélectionner le dossier Bin à déposer
- Faire un clic-droit, puis "Envoyer" (Cf. figure 16)

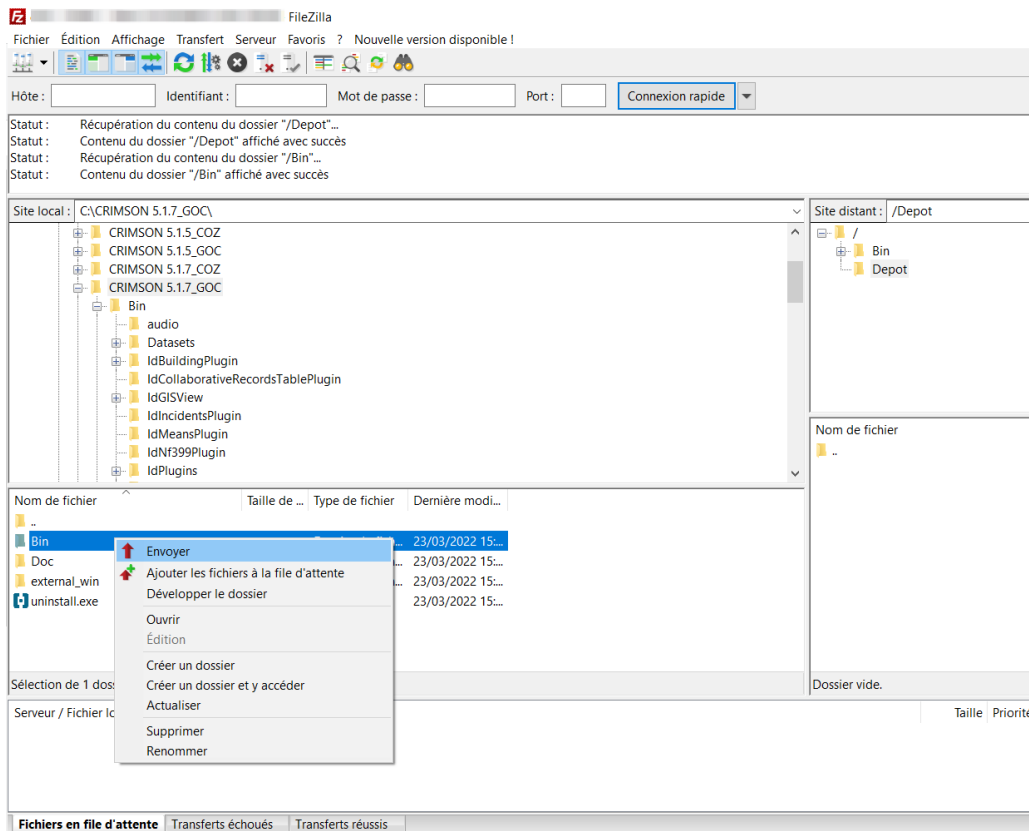


FIGURE 16 – *Déposer le dossier Bin à l'aide de FileZilla*

- Envoyer un mail à **crimson.team@valabre.com** afin de notifier que vous avez bien déposer le nouveau dossier.

8 Assistance & Contact

Si vous rencontrez un problème ou si vous avez une question nous restons à votre disposition pour vous assister à tout moment. Vous pouvez nous contacter à l'adresse mail suivante : **crimson.team@valabre.com**