

ORGANISATION DU COMMANDEMENT DES OPÉRATIONS DE SECOURS ET DU SOUTIEN OPÉRATIONNEL



IP 01

- Version du 23 décembre 2021 -

LISTE DES DESTINATAIRES

| DIFFUSION INTERNE | | |
|---------------------------------|-------------|------------------|
| | Pour action | Pour information |
| Directeur départemental | X | |
| Directeur départemental adjoint | X | |
| Tous OSD | X | |
| Tous CDS | X | |
| Tous CDC | X | |
| Tous CDG | X | |
| Tous chefs de centres | X | |
| CODIS 26 | X | |
| Tous CDSO | X | |

| DIFFUSION EXTERNE | | |
|-------------------|-------------|------------------|
| | Pour action | Pour information |
| SDIS 07 | | X |
| | | |
| | | |

HISTORIQUE DES MODIFICATIONS

Le signe © inséré dans le corps du texte indique les modifications apportées par rapport à l'ancienne version

| Date | Page | Objet |
|------------|--|---|
| 27/03/2008 | | Création du document |
| 01/04/2014 | 9 28 | Chef de cellule mobile risque technologique Fiche de fonction « Chef de cellule mobile risque technologique » |
| 18/08/2014 | 6 | Responsabilité du COS |
| 29/12/2015 | 19 11 16 17 21 38 39 | Insertion fiche de fonction CDG de secteur CSP Planning CDG CSP Fiche de fonction chef de site départemental Fiche de fonction chef de colonne de groupement Fiche de fonction chef de site d'appui départemental Fonction renseignement dans le PC de colonne Fonction renseignement dans le PC de colonne |
| 01/04/2016 | 10 11 13 33 38 39 | Astreinte SIC dans le PC de Colonne Planning et listes d'aptitudes Organigramme des différentes fonctions Fiche de fonction technicien SIC Fiche de fonction PC de Colonne Fiche de fonction PC de Site |
| 01/01/2017 | 9 10 13 21 22 | Insertion de la fonction cadre nautique Insertion de la fonction cadre SD Organigramme des différentes fonctions Fiche de fonction chef de site d'appui départemental Fiche de fonction Officier CODIS renforcé |
| 01/04/2017 | 10 14 10 11 34 35 38 | Insertion de la fonction soutien sanitaire et psychologique Carte des secteurs CDG Insertion de la fonction cadre ASA Planning et listes d'aptitudes Insertion de la fiche de fonction soutien sanitaire Insertion de la fiche de fonction Unité de secours psychologique (USP) Insertion de la fiche CODIS renforcé |
| 01/07/2017 | 9 11 23 | Opérateur CODIS renforcé Planning et listes d'aptitudes Insertion de la fiche de fonction opérateur CODIS renforcé |
| 01/06/2021 | 6 7 8 8 9 10 11 11 12 Annexe6 | <u>Révision de l'IP prise en application du nouveau RO de 2020 avec une redéfinition des astreintes</u> Le terme Système d'Information Opérationnel (SIO) est modifié par le terme Système de Gestion Opérationnel (SGO) Nouveau règlement opérationnel Définition des règles d'engagement des chefs de groupe Définition des secteurs chefs de colonne Création d'une nouvelle astreinte d'appui départemental en lieu et place de l'astreinte RT Nouvelles astreintes d'appui au commandement au niveau du CODISR Modification du fonctionnement des cadres référents des équipes spécialisées Conditions de cumuls des astreintes Elargissement des critères d'appel du SIC Mode de saisie des astreintes Fiche de l'officier d'appui départemental |

SOMMAIRE

| | |
|---|----|
| LISTE DES DESTINATAIRES | 2 |
| HISTORIQUE DES MODIFICATIONS..... | 3 |
| SOMMAIRE | 4 |
| 1. GÉNÉRALITÉS ET DOMAINE D'APPLICATION | 6 |
| 2. LA CHAÎNE DE COMMANDEMENT | 6 |
| 2.1 LES MISSIONS ET LEURS ARTICULATIONS | 6 |
| 2.2 LES EMPLOIS OPERATIONNELS AU SEIN DE LA CHAÎNE DE COMMANDEMENT | 7 |
| 2.2.1 Les chefs de groupe de secteur | 7 |
| 2.2.2 Les chefs de colonne de groupement | 8 |
| 2.2.3 Le chef de site terrain | 8 |
| 2.2.4 ©L'officier d'appui départemental | 8 |
| 2.2.5 L'officier supérieur de direction | 9 |
| 3. LA GESTION ET LE SOUTIEN OPÉRATIONNEL | 9 |
| 3.1 LES EMPLOIS ET LEURS ARTICULATIONS | 9 |
| 3.2 LES EMPLOIS DE GESTION ET DE SOUTIEN OPERATIONNEL | 9 |
| 3.2.1 Le chef de salles opérationnelles | 9 |
| 3.2.2 Les astreintes d'appui au commandement..... | 9 |
| 3.2.3 ©Les appuis médicaux | 10 |
| 3.2.3.1 Le médecin d'astreinte départementale | 10 |
| 3.2.3.2 L'officier santé..... | 10 |
| 3.2.4 Le renfort de commandement saisonnier | 10 |
| 3.2.4.1 Le chef de colonne « feux de forêts » | 10 |
| 3.2.4.2 L'adjoint au chef de colonne « feux de forêts » | 10 |
| 3.2.4.3 L'officier HBE | 10 |
| 3.2.5 Les référents des unités spécialisées..... | 10 |
| 3.2.6 Le soutien technique..... | 11 |
| 3.2.7 Le soutien sanitaire et psychologique | 11 |
| 4. LES PLANNINGS ET LES LISTES D'APTITUDE | 12 |
| 4.1 LA GESTION DES PLANNINGS | 12 |
| 4.2 L'ÉTABLISSEMENT DE LA LISTE D'APTITUDE | 13 |
| 5. ANNEXES | 14 |
| Annexe 1 – l'organigramme | 15 |
| Annexe 2 – la carte des secteurs de chefs de groupe..... | 16 |
| Annexe 3 - fiche de fonction - chaîne de commandement - officier supérieur de direction - OSD..... | 17 |
| Annexe 4 - fiche de fonction - chaîne de commandement - chef de site départemental - CDS 26..... | 18 |
| Annexe 5 - fiche de fonction - gestion et soutien opérationnels - chef de site d'appui départemental - CDSA | 19 |
| ©Annexe 6 - fiche de fonction - chaîne de commandement – officier d'appui départemental – Off Appui 26 | 20 |
| Annexe 7 - fiche de fonction - chaîne de commandement - chef de colonne de groupement - CDC | 21 |
| Annexe 8 - fiche de fonction - chaîne de commandement - chef de groupe de secteur - CDG | 22 |
| Annexe 9 - fiche de fonction - chaîne de commandement - chef de groupe de secteur CSP - CDG CSP | 23 |
| Annexe 10 - fiche de fonction - gestion et soutien opérationnels - chef de salles opérationnelles - CDSO..... | 24 |

| | |
|---|----|
| Annexe 11 - fiche de fonction - gestion et soutien opérationnels - officier CODIS renforcé..... | 25 |
| Annexe 12 - fiche de fonction - gestion et soutien opérationnels - opérateur de soutien..... | 26 |
| Annexe 13 - fiche de fonction - gestion et soutien opérationnels - médecin d'astreinte départementale - MAD | 27 |
| Annexe 14 - fiche de fonction - gestion et soutien opérationnels - renfort saisonnier : chef de colonne FDF – CDC FDF..... | 28 |
| Annexe 15 - Fiche de fonction - gestion et soutien opérationnels - renfort saisonnier : adjoint chef de colonne FDF – Adj CDC FDF | 29 |
| Annexe 16 - Fiche de fonction - gestion et soutien opérationnels - renfort saisonnier : Cadre DISFF | 30 |
| Annexe 17 - fiche de fonction - gestion et soutien opérationnels : | 31 |
| technicien SIG | 31 |
| Annexe 18 - fiche de fonction - gestion et soutien opérationnels - chef de cellule mobile risques technologiques - Cadre EDRT | 32 |
| Annexe 19 - fiche de fonction - gestion et soutien opérationnels - cadre GMSP | 33 |
| Annexe 20 - fiche de fonction - gestion et soutien opérationnels - cadre EDN | 34 |
| Annexe 21 - fiche de fonction - gestion et soutien opérationnels - cadre USAR | 35 |
| Annexe 22 - fiche de fonction - gestion et soutien opérationnels - cadre ASA..... | 36 |
| Annexe 23 - fiche de fonction - gestion et soutien opérationnels - technicien SIC..... | 37 |
| Annexe 24 - fiche de mission - gestion et soutien opérationnels - soutien sanitaire : assuré par ISP | 38 |
| Annexe 25 - fiche de mission - gestion et soutien opérationnels - soutien sanitaire : assuré par MSP | 39 |
| Annexe 26 - fiche de fonction - gestion et soutien opérationnels | 40 |
| Annexe 27 - Fiche armement des centres opérationnels et des PC - le PC de colonne - PCC..... | 42 |
| Annexe 28 - Fiche armement des centres opérationnels et des PC - le PC de site - PCS | 43 |
| Annexe 29 - Fiche armement des centres opérationnels et des PC - le centre opérationnel départemental - COD | 44 |
| Annexe 30 – Glossaire | 45 |

1. GÉNÉRALITÉS ET DOMAINE D'APPLICATION

Le règlement opérationnel des services d'incendie et de secours, tel qu'arrêté le ©^{1er} avril 2020, prévoit qu'« *une instruction permanente relative à l'organisation du commandement des opérations de secours ainsi que la liste des personnels habilités à prendre les fonctions de chef de groupe, de chef de colonne et de chef de site sont établies par le DDSIS* ».

Dès lors, la présente instruction a notamment pour but de préciser la place de la chaîne de commandement dans l'ensemble du dispositif opérationnel, de définir l'articulation des différents niveaux de commandement ou encore les fiches réflexes des différentes fonctions susceptibles d'être occupées par ces différents intervenants.

Enfin, cette instruction permanente précise également l'organisation du soutien opérationnel, qu'il s'agisse par exemple du renforcement saisonnier de la chaîne de commandement, ou encore des différentes contraintes techniques.

2. LA CHAÎNE DE COMMANDEMENT

2.1 LES MISSIONS ET LEURS ARTICULATIONS

Le règlement opérationnel précise les missions confiées au commandant des opérations de secours :
« *Le commandant des opérations de secours (COS) est chargé, sous l'autorité du directeur des opérations de secours, de la mise en œuvre de tous les moyens publics ou privés mobilisés pour l'accomplissement des opérations de secours. En cas de danger imminent, il prend les mesures nécessaires à la protection de la population et à la sécurité des personnels engagés et rend compte au directeur des opérations de secours.* » (chap3 p7 du RO)

Lorsque les circonstances et l'urgence l'exigent, le commandant des opérations de secours crée immédiatement un périmètre de sécurité destiné à protéger les victimes et les intervenants (zonage réflexe). À cette fin, il a la possibilité, sous l'autorité du détenteur du pouvoir de police, d'interdire ou faire interdire par les services publics ou privés compétents tout accès dans l'emprise du périmètre de sécurité, y compris lorsqu'il s'agit de voirie concédée.

Il peut faire appel par l'intermédiaire du CODIS, aux conseillers techniques ou experts qu'il jugerait nécessaires à l'intervention.

Le commandement des opérations de secours relève du directeur départemental des services d'incendie et de secours sous l'autorité du maire ou du préfet, agissant dans le cadre de leurs pouvoirs respectifs de police (article R1424-43 du CGCT). En son absence, et hors disposition ORSEC particulière, le commandement des opérations de secours revient dès son arrivée sur les lieux et quelle qu'en soit la nature :

- à un officier supérieur de direction, un chef de site, un chef de colonne, un chef de groupe ou un chef d'agrès selon le dimensionnement du commandement sur l'opération
- dans l'hypothèse où le COS n'a pas été déterminé à priori et que plusieurs sapeurs-pompiers peuvent prétendre au commandement, la fonction échoit au sapeur-pompier le plus ancien dans le grade le plus élevé.

Dans l'attente de l'arrivée du cadre du niveau opérationnel requis, le chef d'agrès le plus ancien dans le grade le plus élevé peut toutefois, notamment en raison de l'engin à bord duquel il se trouve, décider de confier ce commandement à tout autre chef d'agrès présent.

Il appartient au CODIS de déclencher les cadres concernés, soit lorsqu'ils sont prévus dans un départ type, une phase de plan d'établissement répertorié ou de plan de secours, soit à l'initiative du chef de salles opérationnelles au vu du contexte particulier, soit par suite d'une demande de renfort du COS.

Dans tous les cas, le commandement des opérations de secours relève prioritairement du cadre d'astreinte du secteur concerné du niveau le plus élevé, dès lors que celui-ci a pris formellement ce commandement après contact avec le COS précédent.

En toute hypothèse, le chef de CIS territorialement compétent peut, dans la limite de son niveau de compétences, et après avoir informé le CODIS, s'engager à son initiative pour prendre le COS dans l'attente du cadre d'astreinte concerné. A l'arrivée de ce dernier, il se met à sa disposition.

Seul le cadre d'astreinte peut décider de son désengagement au profit du COS provisoire, dès lors que ce dernier peut assurer le niveau de commandement correspondant à l'intervention.

Les autres cadres présents sur place se mettent alors à disposition du COS.

Lorsqu'une intervention est réalisée par des moyens extra départementaux, le commandement des opérations de secours est assuré, pour les interventions dites courantes (ne dépassant pas le départ type pour la nature d'intervention) par le chef de détachement arrivé le premier sur les lieux.

Il lui appartient de faire un point de situation au CODIS 26 qui, en fonction du niveau ou de la spécificité de l'intervention concernée pourra :

- soit laisser le commandement au COS issu du SDIS engagé en 1er appel ;
- soit décider de prendre la gestion de l'intervention. À ce titre il engagera un cadre pour assurer la fonction de COS et pourra adapter autant que de besoin le dispositif opérationnel.

2.2 LES EMPLOIS OPERATIONNELS AU SEIN DE LA CHAINE DE COMMANDEMENT

2.2.1 Les chefs de groupe de secteur

Il s'agit d'un cadre titulaire de la qualification de chef de groupe, inscrit sur la liste d'aptitude à cette fonction établie par le DDSIS.

L'objectif est d'assurer une couverture opérationnelle de 20 minutes pour couvrir 95% des populations des communes en zone 1 au titre du SDACR et de 30 minutes pour couvrir 95% des populations des communes en zone 2. À cet effet, des secteurs sont définis selon le découpage repris en annexe 2 et rassemblant un pool de chefs de groupe rattachés à chaque secteur.

Le chef de groupe de secteur est alors le commandant des opérations de secours d'une opération mettant en œuvre de 2 à 4 engins provenant d'un ou plusieurs CIS. Son indicatif radio est : "*Chef de groupe + nom du secteur*"

Il peut être également engagé par le CODIS sur tout autre secteur ou pour armer une autre fonction opérationnelle. Toutefois, les chefs de groupe ne pourront être engagés sur des fonctions feux de forêts que lorsqu'ils sont titulaires du FDF3 et inscrits sur la LAO en tant que chef de groupe FDF

© L'alerte d'un chef de groupe sur une opération se fait selon les règles d'engagement suivantes :

1. Pour toute intervention nécessitant un chef de groupe, le chef de groupe d'astreinte du secteur est prioritairement alerté. Si le délai de route estimé est supérieur à 45' dans l'arrière-pays et 30' dans la vallée du Rhône, alors un second chef de groupe disponible sur le secteur sera alerté en complément.
2. Sauf exception, le chef de groupe couvre à minima le secteur 1er appel de son centre d'affectation

3. Un secteur chef de groupe comprend à minima l'ensemble des secteurs 1er appel des centres des chefs de groupe concernés
4. En cas de renfort chef de groupe, il est fait appel prioritairement au chef de groupe d'astreinte d'un secteur limitrophe, puis à d'autres chefs de groupes disponibles sur le secteur concerné. Si le délai de route estimé est supérieur à 45' dans l'arrière-pays et 30' dans la vallée du Rhône, alors un second chef de groupe disponible sur le secteur est alerté en complément.

Enfin, tout secteur chef de groupe est composé de 6 à 8 chefs de groupe, avec une tolérance ponctuelle de +/- 1.

2.2.2 Les chefs de colonne de groupement

Les chefs de colonne, sont des officiers de sapeurs-pompiers du grade minimum de capitaine, titulaires de la qualification de chef de colonne et inscrits sur la liste d'aptitude à cette fonction établie par le DDSIS.

Ⓢ Le secteur opérationnel du chef de colonne correspond à l'ensemble des secteurs « chef de groupe » de son groupement territorial de rattachement.

Il dispose de 45 minutes pour couvrir la majorité des lieux de son secteur opérationnel, dont la ville siège de l'unité de commandement du groupement territorial d'exercice de l'emploi.

Les chefs de colonne de groupement ont pour mission d'intervenir prioritairement sur les secteurs géographiques des trois groupements Nord, Centre et Sud afin d'assurer le commandement des opérations de secours mettant en œuvre de 5 engins à 3 groupes et/ou lorsque l'intervention nécessite une sectorisation. L'indicatif radio est "*Chef de colonne + nom du groupement*".

À ce titre, ils sont avisés selon les procédures en vigueur au CODIS.

Les chefs de colonne peuvent être engagés sur décision du CODIS sur tout autre secteur ou pour armer une autre fonction opérationnelle. Toutefois, les chefs de colonne ne peuvent être engagés sur des fonctions feux de forêts de ce niveau, que lorsqu'ils sont titulaires du FDF4 et inscrits sur la LAO en tant que chef de colonne FDF.

2.2.3 Le chef de site terrain

Le chef de site est un officier supérieur de sapeurs-pompiers du grade minimum de commandant, titulaire de la qualification de chef de site, et inscrit sur la liste d'aptitude à cette fonction établie par le DDSIS.

Le secteur opérationnel du chef de site correspond à l'ensemble du département de la Drôme.

Il dispose de 1 heure pour couvrir la majorité des lieux du département, dont l'état-major du SDIS.

Le chef de site terrain assure le commandement des opérations de secours sensibles ou de grande ampleur. Son indicatif radio est "*Chef de site 26*".

2.2.4 Ⓢ L'officier d'appui départemental

Afin de répondre à des sollicitations particulières ou en cas d'intervention importante nécessitant un complément d'encadrement opérationnel, un officier d'appui départemental est disponible sur le département.

Issu des agents assurant la fonction de chef de site ou chef de colonne, il est prioritairement alerté pour renforcer le dispositif opérationnel en cas de besoin, selon son niveau de compétence. Son indicatif radio est "*Officier d'appui départemental*".

Il dispose de 1 heure pour couvrir la majorité des lieux du département, dont l'état-major du SDIS

2.2.5 L'officier supérieur de direction

Le directeur départemental des services d'incendie et de secours, le directeur départemental adjoint et les lieutenants-colonels désignés par le DDSIS assurent cette fonction.

Il dispose de 1 heure pour couvrir la majorité des lieux du département, dont l'état-major du SDIS.

L'officier supérieur de direction est habilité à prendre toute décision relevant de la direction opérationnelle du SDIS et peut, en tant que de besoin, prendre le commandement de toute opération de secours.

3. LA GESTION ET LE SOUTIEN OPÉRATIONNEL

3.1 LES EMPLOIS ET LEURS ARTICULATIONS

Afin d'assister le commandant des opérations de secours, le dispositif opérationnel s'appuie également sur :

- le chef de salles opérationnelles en charge notamment de la gestion et la coordination opérationnelle,
- les principaux emplois de soutien opérationnel :
 - les appuis au commandement
 - les appuis médicaux
 - le renfort de commandement saisonnier
 - les référents des unités spécialisées
 - le soutien technique
 - le soutien médical et psychologique

3.2 LES EMPLOIS DE GESTION ET DE SOUTIEN OPERATIONNEL

3.2.1 Le chef de salles opérationnelles

Officier de sapeurs-pompiers professionnels qui assure le commandement du CODIS et du CTA.

À ce titre, il organise et gère notamment la réponse opérationnelle départementale sous l'autorité du DDSIS, selon les différents règlements, instructions et notes en vigueur.

Cette garde n'est cumnable avec aucune fonction de référent d'unité spécialisée.

3.2.2 Les astreintes d'appui au commandement

© Deux appuis au commandement sont prévus au niveau du CODIS/CTA :

- un chef de site d'appui départemental (CDSA) qui a pour mission principale de veiller au fonctionnement opérationnel du SDIS et d'assurer le commandement du CODIS renforcé.
Cette astreinte n'est cumnable avec aucune fonction de référent d'unité spécialisée.
- un binôme « chef de groupe officier CODIS renforcé/opérateur » qui a pour missions prioritaires d'armer le CODIS renforcé de niveau 1 ou 2, ou de suivre l'activité opérationnelle particulière, en cas de besoin et sur décision du CDSA.

3.2.3 Les appuis médicaux

3.2.3.1 Le médecin d'astreinte départementale

Il s'agit d'un médecin de sapeurs-pompiers ayant principalement la mission de conseiller technique du chef de salle opérationnelle et du chef de site d'appui départemental.

Il est également susceptible de veiller à la mise en œuvre du soutien sanitaire ou d'assurer la direction des secours médicaux sur une opération d'envergure ou un plan de secours.

3.2.3.2 L'officier santé

L'officier santé est un infirmier sapeur-pompier qui a pour mission de suivre l'activité SUAP-AMU afin d'en évaluer la qualité. Il est basé de garde au CODIS/CTA.

Il est l'interlocuteur privilégié du SSSM pour assurer les engagements de l'ensemble des moyens du SSSM.

3.2.4 Le renfort de commandement saisonnier

Dans le cadre de la lutte contre les feux de forêt, et pendant la période estivale, la chaîne de commandement est renforcée par trois astreintes supplémentaires, pouvant être engagées également sur toutes autres missions dans le respect de leur niveau de commandement respectif.

3.2.4.1 Le chef de colonne « feux de forêts »

Le chef de colonne FDF est un officier de sapeurs-pompiers au moins du grade de capitaine titulaire à minima de la qualification de chef de colonne et FDF4 en étant inscrit sur la LAO en tant que chef de colonne FDF.

Il a pour principale mission d'assurer le commandement d'une colonne FDF en renfort hors département. Il est engagé en Drôme lors des feux de forêt pour prendre en charge un secteur géographique ou fonctionnel (notamment officier AERO).

3.2.4.2 L'adjoint au chef de colonne « feux de forêts »

L'adjoint au chef de colonne FDF est un officier de sapeurs-pompiers titulaire de la qualification FDF4 et inscrit sur la LAO en tant que chef de colonne FDF.

Il a pour principale mission de seconder le chef de colonne FDF en renfort hors département.

3.2.4.3 L'officier HBE

Il s'agit d'un cadre sapeur-pompier qui a pour mission spécifique d'embarquer à bord de l'hélicoptère bombardier d'eau. Il doit être formé au minimum AER2 et inscrit sur la LAO.

3.2.5 Les référents des unités spécialisées

Au vu des risques particuliers du département, des cadres référents d'unités spécialisées sont identifiés. Ils constituent le conseiller technique du chef de corps départemental et du chef de salles opérationnelles.

Deux niveaux de cadres référents sont identifiés :

- Les spécialités dont le cadre doit être identifié quotidiennement H24 sont :
 - cadre de l'équipe départementale des risques technologiques (EDRT26)
 - cadre du groupe montagne des sapeurs-pompiers (GMSP26)
 - cadre de l'unité de sauvetage d'appui et de recherche (USAR26/07)
- Les spécialités dont le cadre est identifié selon les disponibilités et ressources du corps départemental sont :

- cadre de l'équipe départementale nautique (EDN26)
- cadre de l'équipe départementale assistance et soin animalier (EDASA26)
- cadre du détachement d'intervention spécialisé feux de forêt (DISFF26)

Le profil et la mission de ces cadres référents sont repris en annexe.

L'astreinte des équipes RT/USAR/GMSP est indemnisée dès lors qu'elle ne peut être cumulée avec une autre astreinte de la chaîne de commandement.

S'agissant des autres spécialités, le cadre référent est désigné sous le régime de la « disponibilité déclarée ».

Pour chaque spécialité, toute sollicitation téléphonique liée à une intervention fait l'objet d'une indemnisation forfaitaire.

© **NB** : Pour rappel, les fonctions de chef de site d'appui départemental (CDSA) et de chef de salles opérationnelles (CDSO) ne sont cumulables avec aucune fonction de référent d'unité spécialisée.

Les astreintes d'unités spécialisées ne sont pas cumulables entre elles.

3.2.6 Le soutien technique

Afin de mettre en œuvre les moyens nécessaires au fonctionnement du centre opérationnel ou des postes de commandement, des astreintes de soutien technique sont nécessaires. Il s'agit notamment de :

➤ Technicien SIC

Le technicien d'astreinte SIC a pour mission de permettre la mise en œuvre de l'ensemble des moyens de transmissions dès l'engagement d'un PC de Site. © Sur demande du COS, il peut être engagé pour le soutien d'un PC de Colonne ou d'autres besoins opérationnels en transmissions. Il dispose à cet effet des moyens techniques spécifiques du service. En outre il assure la maintenance du SGO.

➤ Technicien SIG

Il concourt à l'élaboration de la situation tactique sur des supports informatiques dans les PC.

➤ Télépilote « DRONE »

Le SDIS 26 dispose de drones mobilisables pour une activité opérationnelle à la disposition du COS, ou péri-opérationnelle. À ce titre des agents du SDIS titulaires d'un brevet de télépilote sont recensés afin d'assurer la mise en service des appareils. Ce recensement se fait sur le principe de la disponibilité déclarée, sans certitude de réponse favorable le cas échéant.

3.2.7 Le soutien sanitaire et psychologique

Il s'agit de la mise en place d'un infirmier, d'un médecin de sapeur-pompier ou d'un expert chargé d'assurer le soutien sanitaire et/ou psychologique des personnels en intervention.

4. LES PLANNINGS ET LES LISTES D'APTITUDE

4.1 LA GESTION DES PLANNINGS

Le service CTA-CODIS veille à ce que, chaque jour, l'ensemble des fonctions soient activées.

Le tableau suivant définit les services responsables de l'établissement des plannings :

| fonctions | | responsables | périodicités |
|---|-------------|--------------------|--|
| chef de groupe de secteur (9 secteurs) | | Groupe territorial | astreinte hebdomadaire préconisée planning mensuel |
| chef de groupe de secteur CSP (4 secteurs) | | Chef CSP | Garde de 08h00 à 08h00 Planning trimestriel |
| chef de colonne de groupement | | service CTA-CODIS | astreinte hebdomadaire-planning annuel |
| chef de site départemental | | service CTA-CODIS | astreinte hebdomadaire-planning annuel |
| chef de site d'appui départemental | | service CTA-CODIS | astreinte hebdomadaire-planning annuel |
| officier d'appui départemental | | service CTA-CODIS | astreinte hebdomadaire-planning annuel |
| officier supérieur de direction | | service CTA-CODIS | astreinte hebdomadaire-planning annuel |
| chef de salles opérationnelles | | service CTA-CODIS | garde journalière-planning trimestriel |
| officier CODIS renforcé | | service CTA-CODIS | astreinte journalière-planning mensuel |
| opérateur CODIS renforcé | | service CTA-CODIS | astreinte journalière-planning mensuel |
| médecin d'astreinte départementale | | SSSM | astreinte hebdomadaire-planning trimestriel |
| officier santé | | SSSM | Garde journalière 8h00 - 20h00 |
| renfort commandement saisonnier FDF4 et adjoint | | service CTA-CODIS | astreinte selon disponibilités-planning saisonnier |
| Astreintes/Permanences unités spécialisées | cadre EDRT | ©EDRT | astreinte journalière |
| | cadre GMSP | GMSP | astreinte journalière |
| | cadre USAR | USAR | astreinte journalière |
| | cadre EDN | EDN | Disponibilité déclarée sur la base des ressources journalières du corps départemental. |
| | cadre ASA | EDASA | |
| | cadre DISFF | DISFF | astreintes saisonnières journalières |
| | cadre HBE | HBE | |
| soutien technique | SIC | GST - SIC | astreintes hebdomadaires |
| | SIG | PAO - SIG | |
| soutien sanitaire | | SSSM | Astreinte de 12h00. Planning mensuel |
| soutien psychologique | | SSSM | Astreinte tournante |

© Pour les plannings « chefs de groupe », les saisies sont réalisées par chaque référent de secteur via la Console Web Air - Onglet « supervision spécialistes »

Pour les autres plannings (chaîne de commandement de chef de colonne à OSD, MAD et équipes spécialisées), la saisie globale dans START est assurée par le service CTA-CODIS en fonction des plannings excel que lui transmettent périodiquement les différents référents.

Une fois les plannings diffusés, les remplacements sont à assurer par les cadres demandeurs qui doivent veiller à trouver leur remplaçant à fonction équivalente et à saisir eux-mêmes sur le POweb leur remplacement.

4.2 L'ÉTABLISSEMENT DE LA LISTE D'APTITUDE

La liste d'aptitude des fonctions de la chaîne de commandement est établie et révisée au moins annuellement par le DDSIS, sur proposition du chef du groupement des services opérationnels, en fonction des unités de valeurs détenues par les personnels concernés, des formations de maintien des acquis obligatoires validées et de l'aptitude médicale

Une note opérationnelle précise pour chaque agent le niveau de fonction tenu ainsi que le secteur d'affectation selon sa résidence administrative et personnelle.

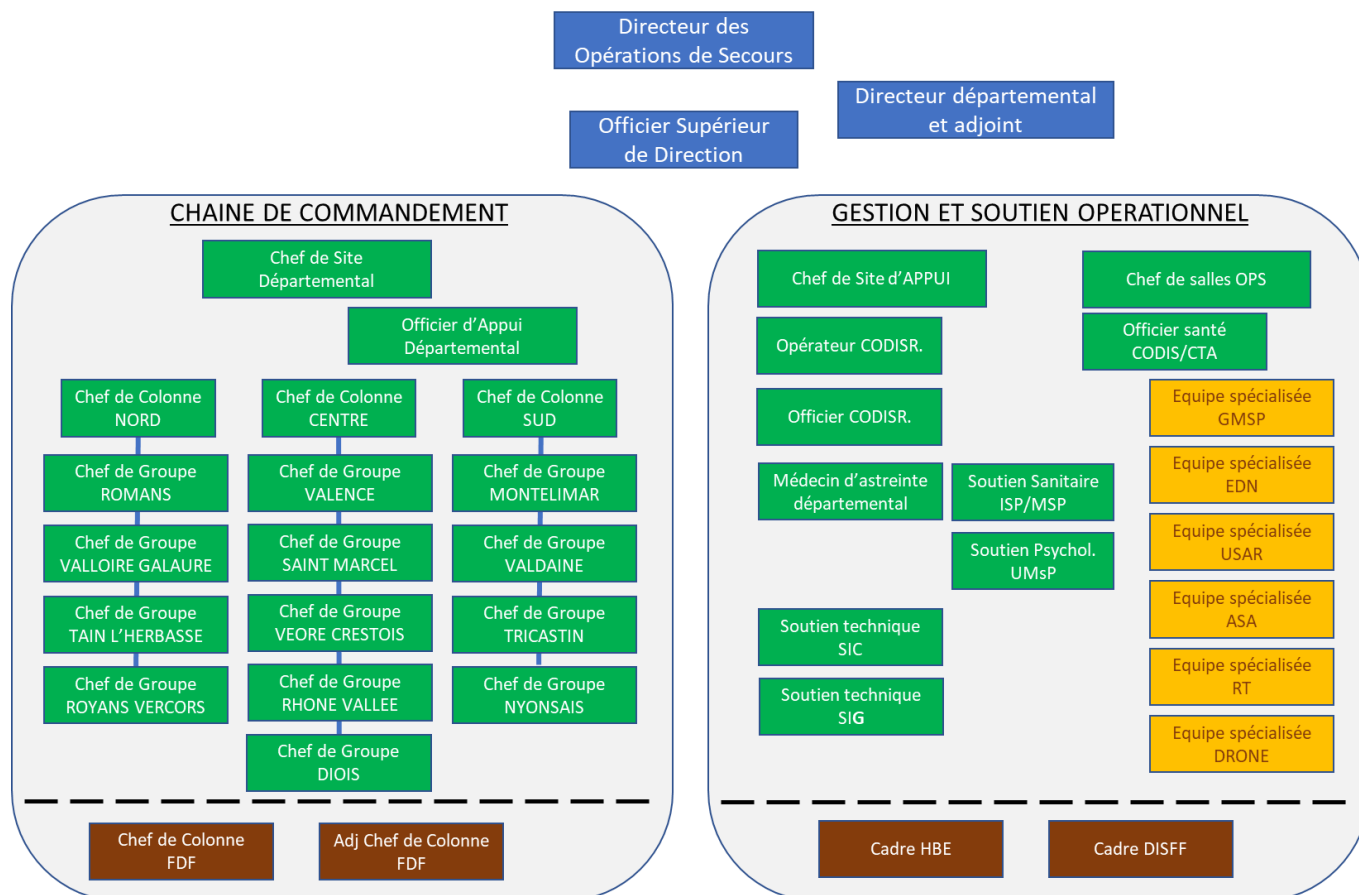
5. ANNEXES

| | |
|---|----|
| Annexe 1 – l'organigramme | 15 |
| Annexe 2 – la carte des secteurs de chefs de groupe | 16 |
| Annexe 3 - fiche de fonction - chaîne de commandement - officier supérieur de direction - OSD | 17 |
| Annexe 4 - fiche de fonction - chaîne de commandement - chef de site départemental - CDS 26 | 18 |
| Annexe 5 - fiche de fonction - gestion et soutien opérationnels - chef de site d'appui départemental - CDSA | 19 |
| © Annexe 6 - fiche de fonction - chaîne de commandement – officier d'appui départemental – Off Appui 26 | 20 |
| Annexe 7 - fiche de fonction - chaîne de commandement - chef de colonne de groupement - CDC | 21 |
| Annexe 8 - fiche de fonction - chaîne de commandement - chef de groupe de secteur - CDG | 22 |
| Annexe 9 - fiche de fonction - chaîne de commandement - chef de groupe de secteur CSP - CDG CSP | 23 |
| Annexe 10 - fiche de fonction - gestion et soutien opérationnels - chef de salles opérationnelles - CDSO | 24 |
| Annexe 11 - fiche de fonction - gestion et soutien opérationnels - officier CODIS renforcé | 25 |
| Annexe 12 - fiche de fonction - gestion et soutien opérationnels - opérateur de soutien | 26 |
| Annexe 13 - fiche de fonction - gestion et soutien opérationnels - médecin d'astreinte départementale - MAD | 27 |
| Annexe 14 - fiche de fonction - gestion et soutien opérationnels - renfort saisonnier : chef de colonne FDF – CDC FDF | 28 |
| Annexe 15 - Fiche de fonction - gestion et soutien opérationnels - renfort saisonnier : adjoint chef de colonne FDF – Adj CDC FDF | 29 |
| Annexe 16 - Fiche de fonction - gestion et soutien opérationnels - renfort saisonnier : Cadre DISFF | 30 |
| Annexe 17 - fiche de fonction - gestion et soutien opérationnels : | 31 |
| technicien SIG | 31 |
| Annexe 18 - fiche de fonction - gestion et soutien opérationnels - chef de cellule mobile risques technologiques - Cadre EDRT | 32 |
| Annexe 19 - fiche de fonction - gestion et soutien opérationnels - cadre GMSP | 33 |
| Annexe 20 - fiche de fonction - gestion et soutien opérationnels - cadre EDN | 34 |
| Annexe 21 - fiche de fonction - gestion et soutien opérationnels - cadre USAR | 35 |
| Annexe 22 - fiche de fonction - gestion et soutien opérationnels - cadre ASA | 36 |
| Annexe 23 - fiche de fonction - gestion et soutien opérationnels - technicien SIC | 37 |
| Annexe 24 - fiche de mission - gestion et soutien opérationnels - soutien sanitaire : assuré par ISP | 38 |
| Annexe 25 - fiche de mission - gestion et soutien opérationnels - soutien sanitaire : assuré par MSP | 39 |
| Annexe 26 - fiche de fonction - gestion et soutien opérationnels | 40 |
| Annexe 27 - Fiche armement des centres opérationnels et des PC - le PC de colonne - PCC | 42 |
| Annexe 28 - Fiche armement des centres opérationnels et des PC - le PC de site - PCS | 43 |
| Annexe 29 - Fiche armement des centres opérationnels et des PC - le centre opérationnel départemental - COD | 44 |
| Annexe 30 – Glossaire | 45 |

Annexe 1 – l'organigramme

IP.01

Annexe 1



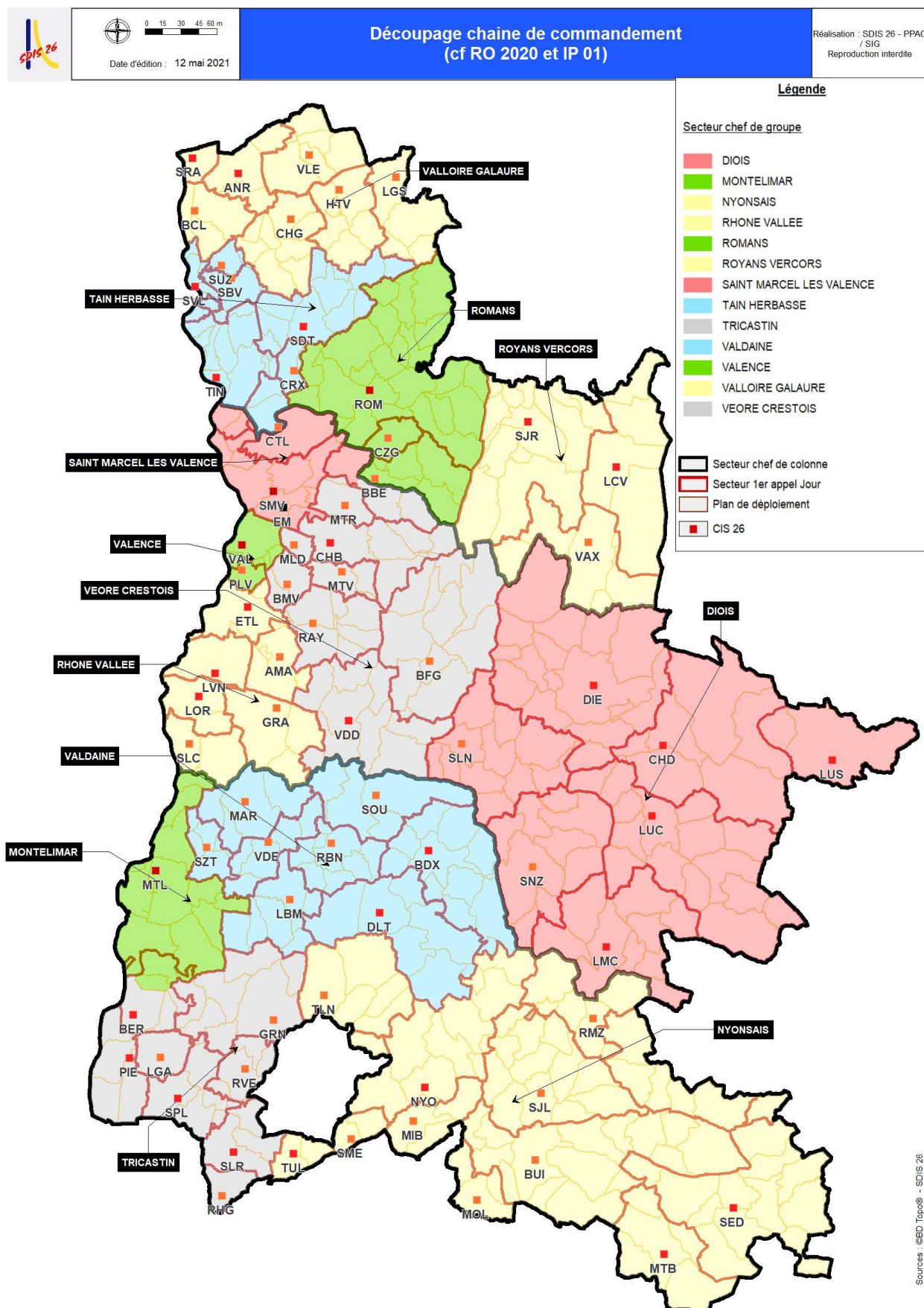
Rappel NB :

- Les fonctions de chef de site d'appui départemental et de chef de salles opérationnelles ne sont cumulables avec aucune fonction de référent d'unité spécialisée.
- Les astreintes d'unités spécialisées ne sont pas cumulables entre elles.

Annexe 2 – la carte des secteurs de chefs de groupe

IP.01

Annexe 2



| | |
|---|--------------------------|
| Annexe 3 - fiche de fonction - chaîne de commandement - officier supérieur de direction - OSD | IP.01 Annexe 3 |
|---|--------------------------|

1. Principales missions

- Assure le commandement opérationnel du corps départemental et peut, à ce titre, prendre à tout moment la fonction de commandant des opérations de secours (COS).
- Est chargé d'informer et d'accompagner sur le terrain les autorités de l'Etat, du SDIS26 et départementales.
- Est l'interlocuteur du directeur départemental, du Préfet, du président du conseil d'administration du SDIS, du président du conseil départemental et le cas échéant de l'autorité zonale ou de la DGSCGC.
- Effectue les divers arbitrages opérationnels et participe aux réunions de synthèse là où l'autorité préfectorale est présente (COD, PCO etc..).
 - Valide notamment l'envoi de moyens drômois hors département ou l'utilisation et l'engagement de moyens privés.

2. Organisation

- Il dispose d'un moyen d'alarme individuel dans le cadre de ses missions opérationnelles. Il est joignable à tout moment. Il assure une permanence en astreinte.
- Il est alerté par téléphone.
- Il est régulièrement informé par le chef de site d'appui départemental et en dégradé par le CDSO.
- Il peut s'engager sur le terrain ou au COD à son initiative ou sur demande du COS.
- Il dispose d'un VL de service avec les outils opérationnels (radio, cartographie...) pour un départ dans les 5 minutes après son alerte.

3. Conditions pour tenir la fonction

- Être en mesure d'assurer, la couverture de la majorité des lieux du département dont l'état-major du SDIS, dans un délai d'une heure.
- Le directeur départemental des services d'incendie et de secours, le directeur départemental adjoint et les lieutenants-colonels titulaires de la qualification chef de site, inscrits sur la liste d'aptitude des chefs de site et désignés par le DDSIS.

| | |
|---|------------------------------|
| Annexe 4 - fiche de fonction - chaîne de commandement - chef de site départemental - CDS 26 | IP.01 Annexe 4 |
|---|------------------------------|

1. Principales missions et activités

- Assure la fonction de commandant des opérations de secours (COS) pour une opération du niveau chef de site.
- Assure la fonction de chef d'un poste de commandement de site (PCS).
- Peut assurer le commandement d'une colonne, hors feux de forêts, en renfort hors département.
- Participe à toute autre mission confiée par l'officier supérieur de direction ou le chef de site d'appui.
- Assure la fonction de chef de la cellule secours aux populations au COD.

2. Organisation

- Il dispose d'un moyen d'alarme individuel dans le cadre de ses missions opérationnelles. Il est joignable à tout moment. Il assure une permanence en astreinte.
- Il est alerté par bip sélectif et informé par téléphone.
- Il est régulièrement informé à la demande du Chef de colonne COS.
- Il dispose d'un VL de service avec les outils opérationnels (radio, cartographie...) pour un départ dans les 5 minutes après son alerte.

3. Conditions d'engagement

- Sur déclenchement du CTA-CODIS notamment lors de départ type ou phase de plans.
- Sur demande du chef de colonne COS.
- Sur demande spécifique de l'officier supérieur de direction et/ou du chef de site d'appui départemental.
- À son initiative, lors d'intervention sensible ou particulière.

4. Conditions pour tenir la fonction

- Être en mesure d'assurer, la couverture de la majorité des lieux du département, dont l'état-major du SDIS, dans un délai d'une heure.
- Être officier supérieur de sapeur-pompier, titulaire de la qualification de chef de site et inscrit sur la liste d'aptitude des chefs de site.

| | |
|---|--------------------------|
| Annexe 5 - fiche de fonction - gestion et soutien opérationnels - chef de site d'appui départemental - CDSA | IP.01 Annexe 5 |
|---|--------------------------|

1. Principales missions et activités

- Assure le commandement du CODIS renforcé.
- Veille, en relation avec le chef de salle opérationnelle, au bon fonctionnement opérationnel du SDIS.
- Coordonne l'action opérationnelle des chefs de colonne de groupement.
- Anticipe la réponse opérationnelle en cas d'événement prévisible ou particulier.

Dès lors, il devra notamment :

- être informé par le chef de salle opérationnelle de l'engagement d'un chef de colonne de groupement,
- participer à la montée en puissance de l'opération et organiser la recouverture opérationnelle départementale,
- S'assurer de la qualité du renseignement des autorités selon les dispositions reprises dans le RDE02 relatif au CODIS renforcé

2. Organisation


- Il dispose d'un moyen d'alarme individuel dans le cadre de ses missions opérationnelles. Il est joignable à tout moment. Il assure une permanence en astreinte.
- Il est informé par téléphone et prévenu ou alerté par bip sélectif.
- Il dispose d'un VL de service pour un départ dans les 5 minutes après son alerte.

3. Conditions d'engagement au CODIS

- Dès l'activation du CODIS renforcé.
- A son initiative après concertation avec le chef de salles opérationnelles et/ou l'officier supérieur de direction, selon les dispositions du RDE02 relatif au CODIS renforcé.

4. Conditions pour tenir la fonction

- Être en mesure de rejoindre, le CODIS dans un délai de 45 minutes.
- Être officier supérieur de sapeur-pompier, titulaire de la qualification de chef de site, inscrit sur la liste d'aptitude des chefs de site.
- Cette astreinte n'est cumulable avec aucune fonction de référent d'équipe spécialisée.

| | |
|---|------------------------------|
|  Annexe 6 - fiche de fonction - chaîne de commandement – officier d'appui départemental – Off Appui 26 | IP.01 Annexe 6 |
|---|------------------------------|

1. Principales missions et activités

- Cadre pouvant assurer un renforcement de la chaîne de commandement de niveau chef de site ou de chef de colonne selon son niveau de compétence :
 - Armement du CIC
 - Prise de COS d'une opération
 - Prise de fonction au sein d'un PC ou d'un secteur d'intervention
 - Prise de la fonction de chef de la cellule secours aux populations au COD.
 - Renfort du CODIS Renforcé en cas d'activation de niveau 2
- Peut assurer le commandement d'une colonne dans le département ou en renfort hors département.
- Participe à toute autre mission confiée par l'officier supérieur de direction ou le chef de site d'appui.

2. Organisation

- Il dispose d'un moyen d'alarme individuel dans le cadre de ses missions opérationnelles. Il est joignable à tout moment. Il assure une permanence en astreinte.
- Il est alerté par bip sélectif et informé par téléphone.
- Il dispose d'un VL de service ou de pool avec les outils opérationnels (radio, cartographie...) pour un départ dans les 5 minutes après son alerte.

3. Conditions d'engagement

- Sur déclenchement du CTA-CODIS.
- Sur demande du COS.
- Sur demande spécifique de l'officier supérieur de direction et/ou du chef de site d'appui départemental.

4. Conditions pour tenir la fonction

- Être en mesure d'assurer, la couverture de la majorité des lieux du département, dont l'état-major du SDIS, dans un délai d'une heure.
- Être officier supérieur de sapeur-pompier, titulaire de la qualification de chef de site ou de chef de colonne et inscrit sur la liste d'aptitude correspondante.

| | |
|---|--------------------------|
| Annexe 7 - fiche de fonction - chaîne de commandement - chef de colonne de groupement - CDC | IP.01 Annexe 7 |
|---|--------------------------|

1. Principales missions et activités

- Assure la fonction de commandant des opérations de secours (COS) pour une opération du niveau chef de colonne.
- Assure la fonction officier « ACTION » du PC de site.
- Assure la fonction officier « ANTICIPATION » du PC de site.
- Assure une fonction officier « chef de secteur » du niveau chef de colonne.
- Participe aux missions confiées par le chef de site d'appui départemental.
- Assure le commandement d'une colonne, hors feux de forêts, en renfort hors département.
- Peut assurer la fonction de chef de la cellule secours aux populations au COD en l'absence du chef de site départemental

À ce titre, il devra notamment :

- être informé par le chef de salles opérationnelles de l'ambiance opérationnelle de son secteur, et coordonner avec lui l'action opérationnelle des chefs de groupes de son secteur.
- être engagé sur les opérations du niveau chef de colonne de son secteur afin de les commander et rendre compte au CODIS de celles-ci, lorsqu'une sectorisation est nécessaire, ou pour toute intervention dont la sensibilité le nécessite.

2. Organisation

- Il dispose d'un moyen d'alarme individuel dans le cadre de ses missions opérationnelles. Il est joignable à tout moment. Il assure une permanence en astreinte.
- Il est alerté par bip sélectif.
- Il dispose d'un VL de pool avec les outils opérationnels (radio, cartographie...) pour un départ dans les 5 minutes après son alerte.

3. Conditions d'engagement

En départ immédiat :

- Sur déclenchement du CTA-CODIS notamment lors de départ type ou phase de plans.
- Sur demande du chef de groupe COS.
- Sur demande spécifique du chef de site d'appui départemental.
- Sur les opérations de niveau chef de colonne
- À son initiative après concertation avec le chef de salle opérationnelle pour tout autre opération.

4. Conditions pour tenir la fonction

- Être en mesure d'assurer, la couverture de la majorité des lieux accessibles de son secteur, dont la ville siège de l'unité de commandement de son groupement territorial de rattachement, dans un délai de 45 minutes.
- Être officier de sapeur-pompier titulaire à minima de la qualification de chef de colonne, inscrit sur la liste d'aptitude des chefs de colonne de groupement.

| | |
|---|--------------------------|
| Annexe 8 - fiche de fonction - chaîne de commandement - chef de groupe de secteur - CDG | IP.01 Annexe 8 |
|---|--------------------------|

1. Principales missions et activités

- Assure la fonction de commandant des opérations de secours (COS) pour une opération du niveau chef de groupe sur son secteur.
- Assure la fonction officier « RENSEIGNEMENT » et/ou officier « MOYENS » du PC de colonne et/ou du PC de site.
- Assure la fonction officier « CRM/TRANSIT »
- Assure une fonction officier « chef de secteur » du niveau chef de groupe.
- Participe aux missions confiées par le chef de site d'appui départemental ou le chef de colonne de groupement.
- Assure une mission d'officier de liaison en mairie lors de l'activation d'un PCS ou au PC d'un service partenaire
- Assure la fonction d'officier SINUS en cas d'activation

2. Organisation

Les chefs de groupe de secteurs répartis en 9 secteurs selon la sectorisation reprise en annexe 2 :

- Ils disposent d'un moyen d'alarme individuel dans le cadre de leurs missions opérationnelles. Ils sont joignables à tout moment. Ils assurent une permanence en astreinte.
- Ils sont alertés par bip sélectif.
- Ils disposent d'un VL de pool dans chaque secteur CDG, équipé avec tous les outils de commandement (radio, cartographie, tableau GOC, tablette) pour un départ dans les 5 minutes après leur alerte.

3. Conditions d'engagement

- Sur déclenchement du CTA-CODIS notamment lors de départ type ou phase de plans.
- Sur demande spécifique du chef de salles opérationnelles.
- Sur demande du premier COS.

4. Conditions pour tenir la fonction

- Être en mesure d'assurer au mieux une couverture opérationnelle de 20 minutes pour couvrir 95% des populations des communes en zone 1 au titre du SDACR et de 30 minutes pour couvrir 95% des populations des communes en zone 2.
- Détenir au moins la qualification de chef de groupe, inscrit sur la liste d'aptitude des chefs de groupe.

| | |
|---|--------------------------|
| Annexe 9 - fiche de fonction - chaîne de commandement - chef de groupe de secteur CSP - CDG CSP | IP.01 Annexe 9 |
|---|--------------------------|

1. Principales missions et activités

- Assure la fonction de commandant des opérations de secours (COS) pour une opération du niveau chef de groupe sur son secteur.
- Assure la fonction officier « RENSEIGNEMENT » et/ou officier « MOYENS » du PC de colonne et/ou du PC de site.
- Assure la fonction officier « CRM/TRANSIT »
- Assure une fonction officier « chef de secteur » du niveau chef de groupe.
- Participe aux missions confiées par le chef de site d'appui départemental ou le chef de colonne de groupement.
- Assure la fonction d'adjoint au chef de la cellule secours aux populations au COD (préfecture).
- Assure une mission d'officier de liaison en mairie lors de l'activation d'un PCS ou au PC d'un service partenaire
- Assure la fonction d'officier SINUS en cas d'activation

2. Organisation

Les chefs de groupe de secteur CSP sont répartis sur les 4 secteurs de CSP :

- Ils disposent d'un moyen d'alarme individuel dans le cadre de leurs missions opérationnelles.
- Ils sont joignables à tout moment et sont de garde 24h de 8h00 à 8h00.
- Ils sont alertés par bip sélectif.
- Pendant leurs périodes de garde ils disposent d'un VL équipé avec tous les outils de commandement (radio, cartographie, tableau GOC, tablette) pour un départ dans les 3 minutes après leur alerte.

3. Conditions d'engagement

- Sur déclenchement du CTA-CODIS notamment lors de départ type ou phase de plans.
- Sur demande spécifique du chef de salles opérationnelles.
- Sur demande du premier COS.

4. Conditions pour tenir la fonction

- Être officier de sapeur-pompier professionnel affecté en CSP ou en groupement
- Détenir au moins la qualification de chef de groupe, inscrit sur la liste d'aptitude des chefs de groupe.

1. Principales missions et activités

Sous la responsabilité hiérarchique du chef de site d'appui, par délégation du chef de corps départemental et du chef de service opérations, le CDSO est chargé de superviser le fonctionnement des salles opérationnelles dans les domaines d'activités suivants :

- la gestion de l'activité des opérateurs des salles opérationnelles avec l'appui de son adjoint ;
- l'exploitation des systèmes d'information et de communication de la salle en fonctionnement nominal et en situation de mode dégradé ;
- la coordination des moyens engagés sur le département et le maintien de la couverture opérationnelle ;
- la remontée d'information auprès de la chaîne de commandement, des autorités du département, des centres opérationnels zonaux de rattachement et services partenaires collaborant à l'activité opérationnelle ;
- sous la responsabilité du DDSIS il assure, auprès des différents médias, un premier niveau de communication pour l'activité courante du département.

À ces titres, il devra notamment :

- coordonner et superviser l'activité des salles CTA et CODIS,
- suivre l'activité opérationnelle et plus particulièrement les opérations significatives et s'assurer du maintien de la couverture opérationnelle du département (gestion de la disponibilité des véhicules, réception des informations ...),
- informer les chefs de colonne de groupement de l'ambiance opérationnelle de leur secteur,
- rendre compte, sur demande d'un chef de colonne de groupement, au chef de site départemental de tout événement marquant,
- activer, lors d'événement marquant, sur ordre du chef de site d'appui départemental le CODIS renforcé et participer à son fonctionnement jusqu'à l'arrivée des cadres d'astreinte,
- anticiper sur l'engagement des moyens selon l'importance de l'intervention.

Il contribue à l'administration de l'outil SGA/SGO en signalant tout dysfonctionnement des SIC ou écart constaté au niveau de la base de données opérationnelles et fait prendre les mesures d'adaptation nécessaires dans l'attente d'un retour à un fonctionnement nominal. Il assure, avec son adjoint, un premier niveau de réponse aux sollicitations des utilisateurs internes ou externes à la salles opérationnelles. Une synthèse quotidienne des événements remarquables traités ou nécessitant un suivi est diffusée en fin de garde à l'attention de l'encadrement du service et du pool des chefs de salles opérationnelles.

2. Organisation

Un officier est de garde en permanence au CTA-CODIS. Il est assisté par un adjoint chef de salle et un chef opérateur et dispose des moyens humains et matériels des salles CTA-CODIS.

3. Conditions d'engagement

Présent sur le site de la direction en permanence, il est informé par les adjoints chefs de salle de toute intervention nécessitant l'engagement de plus de 2 véhicules (hors chaîne de commandement), de celles à caractère particulier ou sensible ou nécessitant le recours aux équipes spécialisées du SDIS.

4. Conditions pour tenir la fonction

- Être officier de sapeur-pompier professionnel du service opérations, et être titulaire de la formation de CDSO et inscrit sur la LAO SIC
- Cette garde n'est cumulable avec aucune fonction de référent d'équipe spécialisée.

| | |
|--|---------------------------|
| Annexe 11 - fiche de fonction - gestion et soutien opérationnels - officier CODIS renforcé | IP.01 Annexe 11 |
|--|---------------------------|

1. Principales missions et activités

- Participe à l'armement du CODIS renforcé et assure la mise en service de l'ensemble des outils mis à la disposition du CODIS renforcé. A ce titre, il est plus particulièrement chargé d'assurer l'engagement des moyens à partir du système de gestion opérationnel START.
- Participe au suivi de l'activité opérationnelle de type FEN en saison estivale, en cas de besoin (Activation d'un PC feu composé d'un opérateur et de l'officier CODIS Renforcé)
- Participe à toute autre mission confiée par le chef de site d'appui départemental.

2. Organisation

- Il dispose d'un moyen d'alarme individuel dans le cadre de ses missions opérationnelles. Il est joignable à tout moment. Il assure une permanence en astreinte.
- Il est alerté par bip sélectif.
- Il dispose d'un VL de pool équipé avec tous les outils de commandement (radio, cartographie) pour un départ dans les 5 minutes après son alerte.

3. Conditions d'engagement au CODIS

- Dès l'activation du CODIS renforcé.
- À la demande du chef de salles opérationnelles ou du chef de site d'appui.

4. Conditions pour tenir la fonction

- Être en mesure, de pouvoir rejoindre le CODIS dans un délai de 30 ou 45 minutes selon le niveau d'activation du CODISR (cf RDE02).
- Être officier formé à l'utilisation du logiciel d'alerte.

| | |
|---|---------------------------|
| Annexe 12 - fiche de fonction - gestion et soutien opérationnels - opérateur de soutien | IP.01 Annexe 12 |
|---|---------------------------|

1. Principales missions et activités

- Assure la fonction d'opérateur en cas d'activation du CODIS renforcé ou à la demande du chef de salles opérationnelles ou du chef de site d'appui :
 - il veille principalement les voix radio et les échanges téléphoniques avec les services partenaires et les moyens du SDIS26,
 - il renseigne et saisit les messages et informations en main courante de l'opération,
 - il aide l'officier CODIS renforcé dans l'engagement des moyens demandés en renfort,
 - il réalise les missions confiées par le chef du CODIS renforcé.
- Renforce la salle du CTA au niveau du 4^{ème} poste opérateur et contribue à assurer la continuité du traitement des appels d'urgence dans les situations suivantes :
 - affluence d'appels d'urgence,
 - à titre préventif dans le cadre des vigilances météorologiques,
 - autre évènement particulier susceptible d'occasionner de nombreux appels d'urgence.

2. Organisation

- Le poste d'opérateur peut être armé par le personnel de garde ou d'astreinte du plateau CTA/CODIS.

3. Critères de rappel de l'astreinte CTA_CODIS

- Sur déclenchement du CTA-CODIS lors de l'activation du CODIS renforcé.
- Sur déclenchement du CTA-CODIS en cas nécessité de renforcer la salle CTA.
- Sur demande du chef de salles opérationnelles ou du chef de site d'appui départemental

4. Conditions pour tenir la fonction

- Être opérateur de salles opérationnelles (OSO)
- Être en mesure d'assurer sa fonction dans un délai d'une heure en situation normale. En cas mise en place du CODIS Renforcé en veille active (cf RDE02), ce délai est ramené à 30 minutes.

| | |
|---|---------------------------|
| Annexe 13 - fiche de fonction - gestion et soutien opérationnels - médecin d'astreinte départementale - MAD | IP.01 Annexe 13 |
|---|---------------------------|

Le médecin d'astreinte départementale est disponible 24h/24h toute l'année, il est intégré à la chaîne de commandement.

Ce médecin est le directeur des secours médicaux pour le SDIS en cas de déclenchement du plan ORSEC NOVI.

1. Principales missions

- Conseiller la chaîne de commandement sur les problématiques opérationnelles dans le domaine SSSM et sanitaire.
- Participer ou coordonner les soins d'urgence aux sapeurs-pompiers atteints ou exposés en service.
- Conseiller la hiérarchie sur les problématiques non opérationnelles du domaine SSSM et sanitaire.
- Animer ou faire animer une cellule santé au CODIS ou en PC (intervention de grande ampleur, risques particuliers, opérations multiples...) :
- Superviser le Soutien Sanitaire Opérationnel (SSO) :
- Participer aux opérations de secours et de SSO dans son champ de compétence.
- Organiser la mise en œuvre du soutien psychologique des SP si nécessaire.
- Participer en fonction des interventions au CODIS renforcé de niveau 2.

2. Organisation

- Il dispose d'un moyen d'alarme individuel dans le cadre de ses missions opérationnelles. Il est joignable à tout moment en assurant une permanence en astreinte.
- Il est alerté par téléphone ou par bip sélectif.
- Lors de son activation, il dispose d'un VL d'un CIS désigné par le CODIS 26.

3. Conditions d'engagement

- Sur déclenchement du CTA-CODIS notamment lors de départ type ou phase de plans.
- Sur demande spécifique du chef de site d'appui départemental.

4. Conditions pour tenir la fonction

- Être médecin de sapeur-pompier inscrit sur la liste d'aptitude opérationnelle.

| | |
|--|---------------------------|
| Annexe 14 - fiche de fonction - gestion et soutien opérationnels - renfort saisonnier : chef de colonne FDF – CDC FDF | IP.01 Annexe 14 |
|--|---------------------------|

1. Principales missions

- Assure le commandement d'une colonne feux de forêts en renfort hors département.
- Assure une fonction de « chef de secteur feux de forêts » ou d'officier AERO sur le département.
- Participe à toute autre mission confiée par le chef de site d'appui départemental.

2. Organisation

- Il dispose d'un moyen d'alarme individuel dans le cadre de ses missions opérationnelles. Il est joignable à tout moment. Il assure une permanence en astreinte durant la saison feux de forêts.
- Il est alerté par bip sélectif.
- Il dispose d'un VLTT et des moyens de communications dédiés à sa fonction.

3. Conditions d'engagement

- Sur déclenchement d'une colonne de renfort FDF.
- Sur demande du chef de salle opérationnelle pour une mission FDF sur le département.
- Sur demande spécifique du chef de site d'appui départemental.

4. Conditions pour tenir la fonction

- Être officier de sapeur-pompier du grade minimum de capitaine, titulaire au moins de la qualification de chef de colonne et de la qualification FDF4, inscrit sur la liste d'aptitude feux de forêt.

| | |
|--|---------------------------|
| Annexe 15 - Fiche de fonction - gestion et soutien opérationnels - renfort saisonnier : adjoint chef de colonne FDF – Adj CDC FDF | IP.01 Annexe 15 |
|--|---------------------------|

1. Principales missions

- Seconde le chef de colonne feux de forêts en renfort hors département.
- Assure une fonction de « chef de secteur feux de forêts » ou d'officier AERO sur le département.
- Participe à toute autre mission confiée par le chef de site d'appui départemental.

2. Organisation

- Il dispose d'un moyen d'alarme individuel dans le cadre de ses missions opérationnelles. Il est joignable à tout moment. Il assure une permanence en astreinte durant la saison feux de forêts.
- Il est alerté par bip sélectif.
- Il dispose d'un VLTT et des moyens de communications dédiés à sa fonction.

3. Conditions d'engagement

- Sur déclenchement d'une colonne de renfort FDF.
- Sur demande du chef de salle opérationnelle pour une mission FDF sur le département.
- Sur demande spécifique du chef de site d'appui départemental.

4. Conditions pour tenir la fonction

- Être officier de sapeur-pompier du grade minimum de lieutenant, titulaire au moins de la qualification FDF4, inscrit sur la liste d'aptitude feux de forêt.

| | |
|--|---------------------------|
| Annexe 16 - Fiche de fonction - gestion et soutien opérationnels - renfort saisonnier : Cadre DISFF | IP.01 Annexe 16 |
|--|---------------------------|

1. Principales missions

- Apporte une réponse technique et opérationnelle au chef de salle opérationnelle et au chef de site d'appui dans sa spécialité.
- Participe au recensement de la disponibilité des agents de l'équipe spécialisée
- Veille à la mise en œuvre des éléments de l'équipe spécialisée engagés en intervention conformément aux règlements intérieurs de l'équipe et des règles en vigueur.
- Participe à toute autre mission confiée par le chef de salle opérationnelle.

2. Organisation

- Il dispose d'un moyen d'alarme individuel dans le cadre de ses missions opérationnelles. Il est joignable à tout moment. Il assure une permanence en astreinte durant la saison feux de forêts.
- Il est alerté par bip sélectif.

3. Conditions d'engagement et/ou sollicitation

- Sur demande du chef de salle opérationnelle pour une mission FDF sur le département.
- Sur demande spécifique du chef de site d'appui départemental.

4. Conditions pour tenir la fonction

- Être sapeur-pompier titulaire de la qualification de chef d'équipe DISFF avec la notion de cadre DISFF, inscrit sur la liste d'aptitude feux de forêt.

| | |
|--|---------------------------|
| Annexe 17 - fiche de fonction - gestion et soutien opérationnels : technicien SIG | IP.01 Annexe 17 |
|--|---------------------------|

1. Principales missions

Le personnel SIG dans le cadre opérationnel et lors des exercices, peut à la demande, armer les structures de commandement suivantes :

- PC de colonne
- PC de site
- CODIS renforcé
- COD préfecture
- PCO.

Son rôle est de :

- Mettre à disposition de la chaîne de commandement et notamment des PC, des données cartographiques permettant d'aider le commandant des opérations de secours dans l'analyse de l'intervention en cours et dans ses prises de décision.
- Participer à toute autre mission confiée par le commandant des opérations de secours ou le chef de salles opérationnelles

2. Organisation

- Il dispose d'un moyen d'alarme individuel dans le cadre de ses missions opérationnelles. Il est joignable à tout moment en assurant une permanence en astreinte.
- Il est alerté par bip sélectif.
- Il dispose d'un VL de pool.

3. Conditions d'engagement

- Dès l'engagement d'un PCC ou PCS.
- Sur demande du chef de salles opérationnelles pour une intervention spécifique.
- Dès l'activation du CODIS Renforcé si non engagé sur le terrain.

4. Conditions pour tenir la fonction

- Être personnel administratif ou technique et/ou sapeur-pompier volontaire (SPV) ou expert formé à la fonction et aux outils.

| | |
|---|---------------------------|
| Annexe 18 - fiche de fonction - gestion et soutien opérationnels - chef de cellule mobile risques technologiques - Cadre EDRT | IP.01 Annexe 18 |
|---|---------------------------|

1. Principales missions

- Conseille le chef de salles opérationnelles ou le chef de site d'appui départemental dans sa spécialité.
- Veille à la mise en œuvre des éléments de l'équipe spécialisée engagés en intervention et à l'information des conseillers techniques.
- Assure une fonction de « chef CMIC », « chef CMIR » ou « chef de secteur risques technologiques » sur intervention.
- Participe à toute autre mission confiée par le chef de site d'appui départemental.
- Il est le conseiller technique du COS dans le domaine des risques technologiques.

2. Organisation

- Il dispose d'un moyen d'alarme individuel dans le cadre de ses missions opérationnelles. Il est joignable à tout moment.
- Il est alerté par bip sélectif.
- Il dispose d'un portatif ANTARES et d'un VL (affectation individuelle ou en pool).
- Il dispose d'un ordinateur portable, équipé de logiciels métiers.
- Sauf impossibilité, il cumule cette astreinte avec une autre astreinte de la chaîne de commandement autorisée.

3. Conditions d'engagement

- Sur déclenchement du CTA-CODIS notamment lors de départ type ou phase de plans de secours.
- Sur demande spécifique du COS, du CDSO ou du CDSA.
- Suite à son analyse de la situation après validation du CDSO

4. Conditions pour tenir la fonction

- Être officier de sapeur-pompier, titulaire à minima de la qualification de chef CMIC et de la qualification de chef CMIR, inscrit sur la liste d'aptitude de l'équipe départementale EDRT.

| | |
|---|---------------------------|
| Annexe 19 - fiche de fonction - gestion et soutien opérationnels - cadre GMSP | IP.01 Annexe 19 |
|---|---------------------------|

1. Principales missions

- Apporte une réponse technique et opérationnelle au chef de salles opérationnelles et au chef de site d'appui départemental dans sa spécialité.
- Participe à la conférence téléphonique lors des sollicitations opérationnelles du GMSP
- Veille à la mise en œuvre de la doctrine d'engagement opérationnelle du GMSP26
- Participe à toute autre mission confiée par le chef de site d'appui départemental.
- Il est le conseiller technique du COS dans le domaine du secours en montagne.

2. Organisation

- Il dispose d'un moyen d'alarme individuel et de moyens spécifiques liés à la spécialité dans le cadre de ses missions opérationnelles. Il est joignable à tout moment.
- Il est alerté par bip sélectif.
- Il peut disposer d'un VL (affectation individuelle ou en pool).
- Sauf impossibilité, il cumule cette astreinte avec une autre astreinte de la chaîne de commandement autorisée.

3. Conditions d'engagement

- Il est alarmé par sélectif individuel puis contacté par téléphone par le CDSO
 - Sur déclenchement du CTA-CODIS notamment lors de départ type ou phase de plans de secours.
 - Sur demande spécifique du CDSO ou du CDSA.

4. Conditions pour tenir la fonction

- Membre du Groupe de Montagne sapeur-pompier, titulaire à minima de la qualification d'équipier « secours en montagne », et inscrit sur la liste d'aptitude de l'équipe départementale.

1. Principales missions

- Apporte une réponse technique et opérationnelle au chef de salle opérationnelle dans sa spécialité.
- Participe à la conférence téléphonique 26/07.
- Veille à la mise en œuvre des éléments de l'équipe spécialisée engagés en intervention conformément aux référentiels et règles en vigueur.
- Participe à toute autre mission confiée par le chef de salles opérationnelles.
- En l'absence du CTD nautique, il est le conseiller technique du COS dans son domaine de compétences nautiques.

2. Organisation

- Il dispose d'un moyen d'alarme individuel dans le cadre de ses missions opérationnelles. Dès lors qu'il est prévu, il est joignable à tout moment.
- Il utilise les moyens mis à sa disposition dans le cadre de ses attributions opérationnelles (véhicules de son centre d'affectation, portatifs ANTARES...)
- Il dispose d'une mallette GOC mise en pool dans chacun des CSP.

3. Conditions d'engagement

- Sur déclenchement du CTA-CODIS notamment lors de départ type ou phase de plans de secours.
- Sur demande spécifique du COS, du CDSO ou du CDSA.
- Sur demande des spécialistes nautiques sur place.

4. Conditions pour tenir la fonction

- Membre de l'équipe départementale nautique, titulaire d'une des qualifications suivantes :
 - conseiller technique SAL
 - chef d'unité SAL
 - conseiller technique SAV
 - SAV3
- En cas d'indisponibilité, le chef d'équipe ou son adjoint pourront procéder à son remplacement ponctuellement.

1. Principales missions

- Analyse une demande d'intervention dans un milieu effondré ou instable au profit du CODIS 26 ou 07 et conseille le CDSO sur la réponse opérationnelle à apporter.
- Recense les moyens USAR (personnels et matériels) susceptibles d'être engagés ou lors de vigilances météorologiques.
- Participe à toute autre mission confiée par le chef de site d'appui départemental, en lien avec son emploi opérationnel de référence.
- En qualité de USAR 3, conseille le COS pour ce qui relève de la spécialité USAR.

2. Organisation

- Il dispose d'un moyen d'alarme individuel dans le cadre de ses missions opérationnelles. Il est joignable à tout moment.
- Il est alerté par appels sélectifs et/ou téléphone.
- Il dispose d'un portatif ANTARES, d'un VL (affectation individuelle ou en pool).
- Sauf impossibilité, il cumule cette astreinte avec une autre astreinte de la chaîne de commandement autorisée.

3. Conditions d'engagement

- Sur déclenchement du CTA-CODIS notamment lors de départ type ou phase de plans de secours.
- Sur demande spécifique du COS, du CDSO ou du CDSA.
- Suite à son analyse de la situation après validation du CDSO

4. Conditions pour tenir la fonction

- Membre de l'Unité de Sauvetage, Appui et Recherche 26/07, et inscrit sur la liste d'aptitude de l'équipe bi-départementale.
- En cas d'indisponibilité, le chef de l'USAR 26/07 ou son adjoint pourront procéder à son remplacement ponctuellement.

1. Principales missions

- Apporte une réponse technique et opérationnelle au chef de salle opérationnelle dans sa spécialité.
- Participe à la conférence téléphonique avec l'expert ou/et un vétérinaire.
- Veille à la mise en œuvre des éléments de l'équipe spécialisée engagés en intervention conformément aux règlements intérieurs de l'équipe et des règles en vigueur.
- Participe à toute autre mission confiée par le chef de salles opérationnelles.
- En l'absence du chef d'équipe, il est le conseiller technique du COS dans son domaine de compétences animalières.

2. Organisation

- Il dispose d'un moyen d'alarme individuel dans le cadre de ses missions opérationnelles. Dès lors qu'il est prévu, il est joignable à tout moment.
- Il est alerté par bip sélectif.
- Il utilise les moyens mis à sa disposition dans le cadre de ses attributions opérationnelles (véhicules de son centre d'affectation, portatifs ANTARES...).
- Le planning est établi par un EDASA 3 désigné par le chef d'équipe.

3. Conditions d'engagement

- Sur déclenchement du CTA-CODIS notamment lors de départ type ou phase de plans de secours.
- Sur demande spécifique du COS, du CDSO ou du CDSA.
- Suite à son analyse de la situation après validation du CDSO
- Sur demande des spécialistes des membres de l'EDASA sur les lieux de l'intervention.

4. Conditions pour tenir la fonction

- Inscrit sur la liste d'aptitude opérationnelle
- Titulaire de la qualification EDASA 3 (chef d'unité),
- En cas d'indisponibilité, le chef d'équipe ou son adjoint pourront procéder à son remplacement ponctuellement.

1. Principales missions

- Assure la mise en œuvre des moyens techniques de communication des PC en configuration PC de site.
- Participe au besoin et à la demande du COS à la mise en œuvre des moyens techniques de communication pour une intervention avec ou sans PC.
- Veille au fonctionnement de l'ensemble des moyens essentiels du SGO, notamment du CTA-CODIS.
- Participe à toute autre mission confiée par le chef de site d'appui départemental.

2. Organisation

- Il dispose d'un moyen d'alarme individuel et de moyens spécifiques de son service dans le cadre de ses missions opérationnelles. Il est joignable à tout moment en assurant une permanence en astreinte.

3. Conditions d'engagement

- Sur déclenchement du CTA-CODIS dès l'engagement d'un PC en configuration PC de site ou à la demande du COS.
- À la demande du chef de salles opérationnelles pour les dysfonctionnements SGO notamment liés à l'alerte.
- Sur demande spécifique du chef de site d'appui départemental.

4. Conditions pour tenir la fonction

- Être affecté au SIC.

| | |
|---|---------------------------|
| Annexe 24 - fiche de mission - gestion et soutien opérationnels - soutien sanitaire : assuré par ISP | IP.01 Annexe 24 |
|---|---------------------------|

1. Principales missions

- Conseiller et assister le COS sur les besoins fondamentaux des SP en intervention (hydratation, alimentation, repos).
- Assurer une surveillance clinique préventive des SP en opération (pouls, température, mesure HbCO...), notamment pour les SP après port de l'ARI ou travail en ambiance chaude.
- Assurer les soins curatifs aux SP si nécessaire.
- Assurer les soins aux victimes civiles, si nécessaire, dans l'attente d'un relais pour mission SUAP.

2. Organisation

- L'ISP dispose d'un moyen d'alarme individuel dans le cadre de ses missions opérationnelles, il peut être également alerté par téléphone.
- Il assure une permanence en astreinte, sur 12h. Les plannings sont fournis au CODIS par le SSSM, chaque quinzaine.
- Il doit être « relevé » si nécessaire, si le délai d'acheminement sur les lieux est supérieur ou égal à une heure. Un ISP de proximité peut être engagé dans l'attente de l'arrivée de l'ISP d'astreinte.

3. Conditions d'engagement

- Sur déclenchement du CTA-CODIS, notamment après consultation de la grille d'aide au déclenchement, ou après demande du COS sur place.

4. Conditions pour tenir la fonction

- Être infirmier de sapeur-pompier protocolé inscrit sur la liste d'aptitude aux soins d'urgences, validée par le DDSIS, sur proposition du médecin-chef.

| | |
|---|---------------------------|
| Annexe 25 - fiche de mission - gestion et soutien opérationnels - soutien sanitaire : assuré par MSP | IP.01 Annexe 25 |
|---|---------------------------|

1. Principales missions

- Conseiller et assister le COS sur les besoins fondamentaux des SP en intervention (hydratation, alimentation, repos).
- Assurer une surveillance clinique préventive des SP en opération (pouls, température, mesure HbCO...), notamment pour les SP après port de l'ARI ou travail en ambiance chaude.
- Assurer les soins curatifs aux SP si nécessaire.
- Assurer les soins aux victimes civiles, si nécessaire, dans l'attente d'un relais pour mission SUAP.

2. Organisation

- Le MSP dispose d'un moyen d'alarme individuel dans le cadre de ses missions opérationnelles, il peut être également alerté par téléphone.
- Il est activé en cas de SSO de niveau 2, selon la grille d'aide à la décision.

3. Conditions d'engagement

- Sur déclenchement du CTA-CODIS, notamment après consultation de la grille d'aide au déclenchement, ou après demande du COS sur place.

4. Conditions pour tenir la fonction

- Être médecin de sapeur-pompier inscrit sur la liste d'aptitude aux soins d'urgences, validée par le médecin-chef.

| | |
|--|---------------------------|
| Annexe 26 - fiche de fonction - gestion et soutien opérationnels -Officier santé au CTA CODIS | IP.01 Annexe 26 |
|--|---------------------------|

1. Principales missions

L'officier santé a pour mission de suivre l'activité SUAP – AMU afin d'en évaluer la qualité.

Son expertise lui permet d'assister le chef de salle dans l'adaptation des moyens de secours des SDIS, ainsi que dans les rapports avec la régulation du SAMU (particulièrement en période de crise sanitaire). Conseille et assiste le chef de salles opérationnelles (CDSO) et les opérateurs dans la gestion des missions sanitaires du SDIS, en particulier dans l'analyse des missions SUAP et l'adaptation des moyens SUAP.

- Interface CTA-CODIS / SSSM
 - Il est ressource quant à la pertinence et la coordination des déclenchements SSSM selon le motif de la demande (recherche des disponibilités les plus proches du lieu de l'intervention pour la coordination des engagements de VL SSSM)
 - Il assure l'articulation opérationnelle entre le SSSM (Médecin d'astreinte interdépartemental, Infirmier d'astreinte interdépartemental) et le CTA-CODIS, notamment pour le SSO intra et extra-départemental, le soutien psy, les plans NOVI, la pharmacie, le suivi et l'imputabilité des accidents / incidents en mission (crise sanitaire).
 - Il coordonne avec le médecin d'astreinte interdépartementale (MAiD) la montée en puissance des moyens du SSSM pour faire face aux situations impliquant de nombreuses victimes.
 - Il collabore étroitement avec l'officier de santé du SDIS 07 pour l'efficacité de l'engagement des moyens SSSM.
 - Il contribue, au profit des personnels engagés et du CTA / CODIS, à la formation, à l'hygiène et à la prévention des maladies.
- Interface CTA-CODIS / CRRA 15
 - Il suit les interventions SUAP.
 - Il adapte les moyens SSSM selon l'évolution de l'intervention par proposition au chef de salle.
 - Il évalue les interventions SUAP et fait remonter au SSSM, les fiches d'analyse « incidents SUAP » pour partage avec le SAMU.
- En interne au CTA/CODIS
 - En lien avec l'adjoint au CDSO, il propose, en tant que de besoin, un temps de débriefing et d'accompagnement sur des situations de prises d'appel.

2. Organisation

- Garde de 12 heures (08h00 - 20h00)

3. Conditions pour tenir la fonction

- Avoir suivi la formation.
- Être infirmier sapeur-pompier

ARMEMENT DES CENTRES OPERATIONNELS ET DES PC

| | |
|---|---------------------------|
| Annexe 27 - Fiche armement des centres opérationnels et des PC - le PC de colonne - PCC | IP.01 Annexe 27 |
|---|---------------------------|

En cas d'engagement d'un PC de colonne, le scénario type d'activation des différentes fonctions est le suivant :

- COS chef de colonne du groupement concerné.
- Fonction Renseignements chef de groupe ou chef de colonne.
- Fonction Moyens chef de groupe.
- Point de transit chef de groupe.
- Chef de secteur (niveau CDG) chef de groupe.
- Chef de secteur (niveau CDC) chef de colonne.
- Chef de secteur spécialisé cadre équipe spé ou médecin
- Technicien(ne) SIG technicien d'astreinte ou disponible sur le SGO

| | |
|--|---------------------------|
| Annexe 28 - Fiche armement des centres opérationnels et des PC - le PC de site - PCS | IP.01 Annexe 28 |
|--|---------------------------|

En cas d'engagement d'un PC de site, le scénario type d'activation des différentes fonctions est le suivant :

- COS chef de site départemental ou OSD
- Chef PC chef de site ou officier d'appui départemental si chef de site
- Fonction Action chef de colonne initialement 1^{er} COS
- Fonction Renseignements chef de groupe ou chef de colonne ou officier d'appui.
- Fonction Moyens chef de groupe
- Fonction Anticipation officier d'appui ou chef de colonne
- Point de transit chef de groupe
- Chef de secteur (niveau CDG) chef de groupe
- Chef de secteur (niveau CDC) officier d'appui ou chef de colonne
- Chef de secteur spécialisé cadre équipe spé ou médecin
- Technicien SIC technicien d'astreinte
- Technicien(ne) SIG technicien d'astreinte ou disponible sur le SGO

| | |
|---|---------------------------|
| Annexe 29 - Fiche armement des centres opérationnels et des PC - le centre opérationnel départemental - COD | IP.01 Annexe 29 |
|---|---------------------------|

Plusieurs sapeurs-pompiers sont nécessaires au sein du centre opérationnel départemental (COD) lorsqu'il est activé par le Préfet.

Selon sa configuration, les fonctions suivantes peuvent s'avérer nécessaires (cf. fiche réflexe 005) :

- chef de la cellule « **Secours et assistance aux populations** », armée par un chef de site.
- adjoint de la cellule « **Secours et assistance aux populations** », armée par un chef de groupe de secteurs proches de valence.
- membre de la cellule « **Réseaux de mesure** », armée par un officier « RT ».
- Les officiers prévus pour le COD se rendent au CODIS, prennent contact avec le chef de salles opérationnelles et se munissent des éléments suivants :
 - La valise « Salle de crise Préfecture ».
 - Un poste ANTARES.
 - Les plans de secours concernant l'événement.

Annexe 30 – Glossaire
IP.01
Annexe 30

| | | | |
|----------|--|--------|---|
| ANTARES | Adaptation nationale des transmissions aux risques et aux secours | GSO | Groupelement des services opérationnels |
| ARI | Appareil respiratoire isolant | GST | Groupelement des services techniques |
| ASA | Assistance et secours animalier | HbCO | Carboxyhémoglobine |
| CASDIS | Conseil d'administration du service départemental d'incendie et de secours | ISP | Infirmier(ère) de sapeurs-pompiers |
| CD | Conseil départemental | MAD | Médecin d'astreinte départemental |
| CDC | Chef de colonne | MSP | Médecin de sapeurs-pompiers |
| CDG | Chef de groupe | OFF | Officier |
| CDS | Chef de site | OAD | Officier d'Appui Départemental |
| CDSA | Chef de de site d'appui | OSD | Officier supérieur de direction |
| CDSO | Chef de salles opérationnelles | PCA | Président du conseil d'administration |
| CIS | Centre d'incendie et de secours | PCC | Poste de commandement de colonne |
| CMIC | Cellule mobile d'intervention chimique | PCO | Poste de commandement opérationnel |
| CMIR | Cellule mobile d'intervention radiologique | PCS | Poste de commandement de site |
| CODIS | Centre opérationnel départemental d'incendie et de secours | POCSAG | Post office code standardisation advisory group |
| COGIC | Centre opérationnel de gestion interministérielle de crise | PRG | Prévision et géomatique |
| COS | Commandant opération de secours | RH | Ressources humaines |
| COZ | Centre opérationnel zonal | RT | Risques technologiques |
| CSP | Centre de secours principal | SAL | Scaphandrier aquatique léger |
| CTA | Centre de traitement de l'alerte | SAP | Secours à personnes |
| DDSiS | Directeur départemental des services d'incendie et de secours | SAV | Sauveteur aquatique |
| DS ORSEC | Disposition spécifique organisation de la réponse de la sécurité civile | SAV3 | Chef de bord sauveteur côtier |
| EDASA | Équipe départementale d'assistance et de secours animalier | SDACR | Schéma départemental d'analyse et de couverture des risques |
| EDASA3 | Équipe départementale d'assistance et de secours animalier niveau 3 | SDIS | Service départemental d'incendie et de secours |
| EDN | Équipe départementale nautique | SIC | Service informatique et communications |
| EDRT | Équipe départementale risques technologiques | SIG | Service d'information géographique |
| USAR | Unité de Sauvetage d'Appui et de Recherche | SGO | Système de Gestion Opérationnelle |
| FDF | Feux de forêts | SMO | Secours en montagne |
| FDF3 | Chef de groupe feux de forêts | SP | Sapeur-pompier |
| FDF4 | Chef de colonne feux de forêts | SPV | Sapeur-pompier volontaire |
| GGR | Groupelement de gestion des risques | SSO | Soutien sanitaire opérationnel |
| GMSP | Groupe montagne sapeurs-pompiers | SSSM | Service de santé et de secours médical |
| GOC | Gestion opérationnelle et commandement | USP | Unité de secours psychologique |
| GSM | Global system for mobile communication | VL | Véhicule léger |
| VLTT | Véhicule léger tout terrain | VLHR | Véhicule léger hors route |