

Plan de formation



GeoWEB Administrateur

Durée totale : 1 jour | SDIS : 63
Dates : 26 Janvier 2022 | Nombre : 6 max.

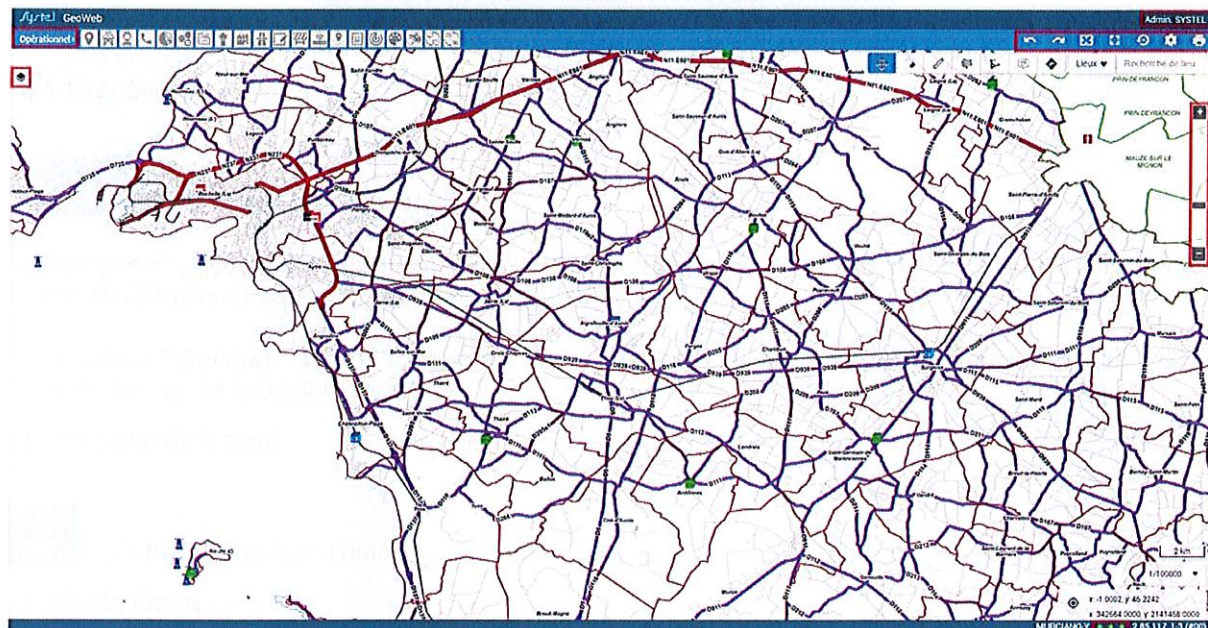
- OBJECTIFS :**
- ① Exploiter le SIG opérationnel par la maîtrise des outils cartographiques
 - ② Paramétrer l'interface pour les utilisateurs

GeoWEB

1. Présentation de l'interface
2. Prise en main de l'espace et des outils d'affichage cartographiques
 - a. Déplacements sur la carte
 - b. Recherche de lieux
 - c. Outils de mesures et de calcul d'itinéraires
3. Gestion des appels et suivi d'interventions
 - a. Prise d'appel avec localisation des appelants
 - b. Visualisation des interventions et fonctionnalités disponibles depuis une intervention
4. Gestion opérationnelle
 - a. Suivi de flotte
 - b. Recherche de moyens
 - c. Recherche de spécialistes
 - d. Affichage des données Centre, DOP, RCO, ER et hydrants
 - e. Affichage des consignes
 - f. Affichage des rues barrées
 - g. Fonction isochrone
 - h. Outils de dessin
 - i. Outil de synchronisation
 - j. Gestion des filtres pour les matériels, spécialistes, hydrants et ER.
5. Situation globale
 - a. Synoptique des matériels en vue cartographique
6. Paramétrages
 - a. Gestion des visibilitées par profil utilisateur
 - b. Gestion des projections
 - c. Gestion des échelles et rayons
 - d. Personnalisation des icônes
 - e. Gestion des fiches
7. Les modes d'affichages optionnels
 - a. SITGEN

1. Présentation

Au lancement de **Geoweb** s'affiche la page ci-dessous :



Plusieurs zones sont disponibles

- ♦ Dans la partie supérieure, 2 barres d'outils sont présentes
 - A gauche, la barre d'outils associée au mode sélectionné (*Opérationnel, Situation globale, Sitgen, Couverture dynamique, Lecteur d'intervention*) ;

Les modes " Sitgen ", " Couverture dynamique " et " Lecteur d'intervention " sont soumis à l'activation d'options constructeurs.



- A droite, la barre d'outils des fonctions d'affichage de base.



- ♦ Dans la partie centrale de l'écran, s'affichent

- le bouton d'accès aux calques  ;
- la carte ;
- la barre de zoom.

- ♦ Dans la partie inférieure droite de l'écran sont affichés

- le nom du poste, trois boutons présentant l'état des connexions (*serveur cartographique web, mode de rafraîchissement, Start server*) ainsi que le **numéro de version GeoWeb**.

2.3 Barre d'outils supérieure droite

La barre d'outils supérieure droite se compose de sept outils décrits ci-après :



2.3.1 Précédent / Suivant



: **Précédent / Suivant**

- ♦ Le bouton "**Précédent**" affiche la carte sur la dernière position affichée. Il peut être utilisé plusieurs fois afin de revenir sur les localisations précédentes de la carte.
- ♦ Le bouton "**Suivant**" affiche la carte sur la position suivante affichée. Ce bouton ne peut être utilisé seulement après le bouton "**Précédent**".

2.3.2 Espace de travail



: affiche la carte à son emprise maximale.

2.3.3 Plein écran



: affiche la carte dans un mode "**Plein écran**".

Pour quitter le mode plein écran, appuyer sur la touche "**Echap**" du clavier ou appuyer de nouveau sur la touche "**Plein écran**".

2.3.4 Nettoyer la carte



: permet d'enlever de l'affichage de la carte tous les icônes et dessins créés par une fonctionnalité liée à START (par exemple : la croix rouge de localisation d'un lieu ou d'une intervention) et d'effectuer une invalidation du cache des tuiles afin de recharger les éventuelles tuiles en erreur.

2.3.5 Configuration



: ouvre la fenêtre "**Configuration**" et permet d'afficher des informations supplémentaires de localisation ainsi que des outils de mesure et de navigation :

- ♦ Vue globale
- ♦ Coordonnées
- ♦ Echelle graphique
- ♦ Echelle numérique
- ♦ Recherche de lieu
- ♦ Mesures & Itinéraires
- ♦ Mode nuit

Configuration

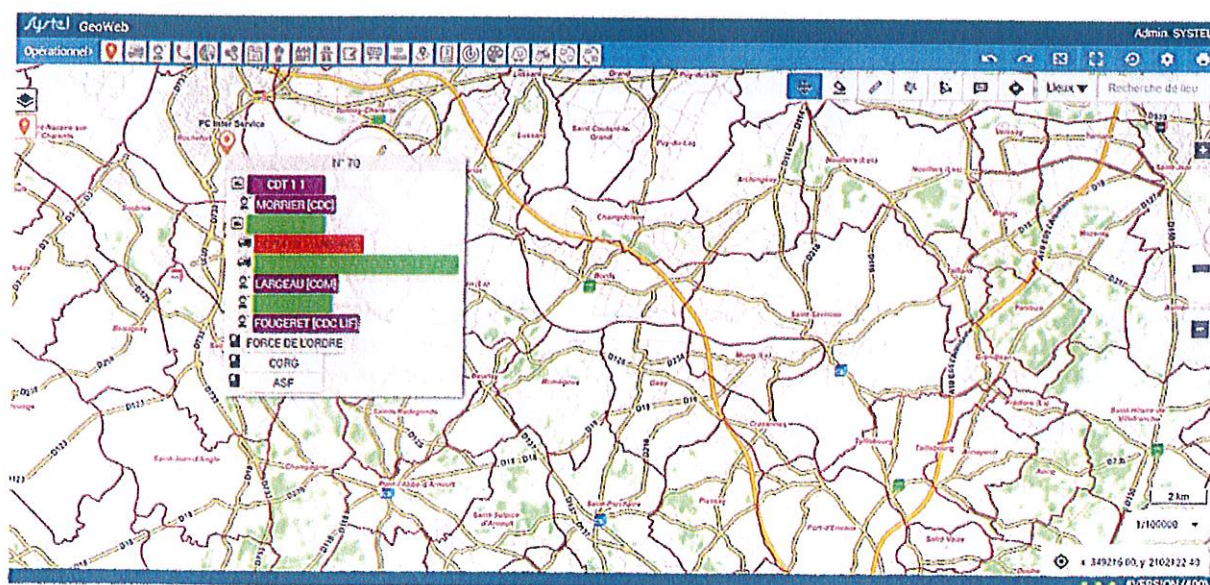
- ☒ Vue Globale
- ☒ Coordonnées Lambert II Carto (Centre) ▼
- ☒ Echelle graphique
- ☒ Echelle numérique
- ☒ Recherche de lieu
- ☒ Mesures & itinéraires
- ☐ Mode nuit

PARAMÉTRAGE

ANNULER

OK

Il est possible de cocher toutes les options simultanément, comme dans l'exemple ci-dessous. Les éléments sélectionnés s'affichent en bas à droite de l'écran.



Configuration

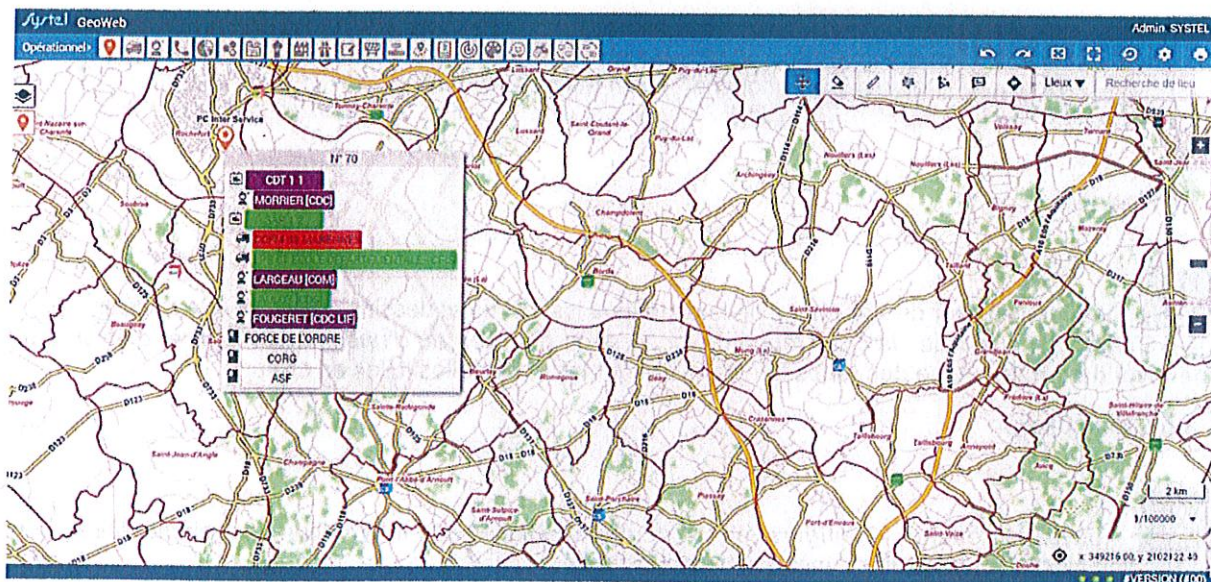
- ☒ Vue Globale
- ☒ Coordonnées Lambert II Carto (Centre) ▼
- ☒ Echelle graphique
- ☒ Echelle numérique
- ☒ Recherche de lieu
- ☒ Mesures & itinéraires
- ☐ Mode nuit

PARAMÉTRAGE

ANNULER

OK

Il est possible de cocher toutes les options simultanément, comme dans l'exemple ci-dessous. Les éléments sélectionnés s'affichent en bas à droite de l'écran.



2.3.5.1 Vue globale

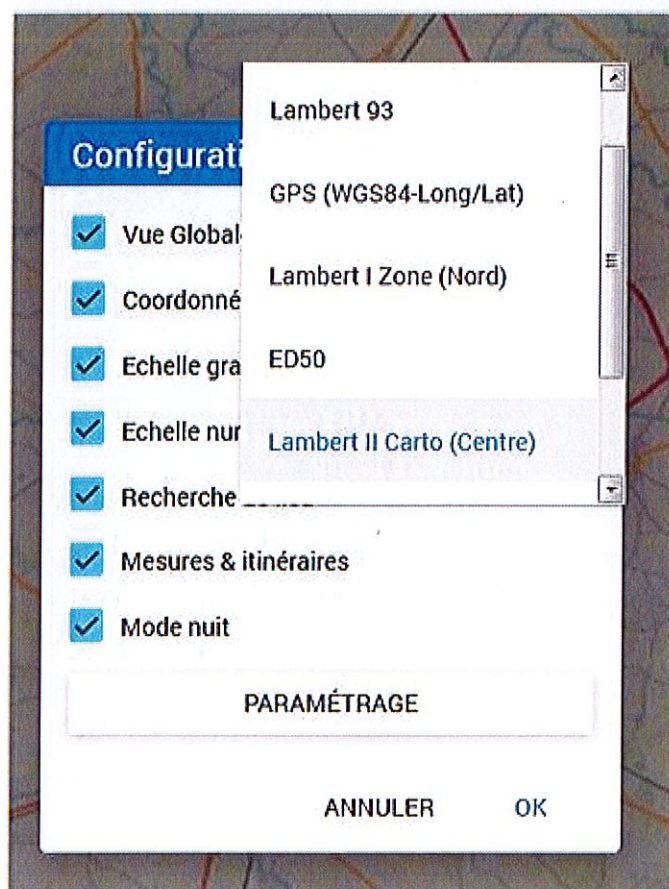
Lorsque l'option est cochée, un cadre apparaît avec une carte avec un niveau de zoom moindre permettant à l'utilisateur de se situer géographiquement dans le secteur.




L'échelle de cette carte s'adapte en fonction des zooms plus ou moins importants de la carte principale.


2.3.5.2 Coordonnées

L'utilisateur choisit le système de coordonnées qu'il souhaite faire afficher avant de cocher cette option.



Après validation, le cadre en bas à droite affiche les coordonnées dans le système sélectionné en plus des coordonnées dans le système de projection de la carte :


 lon: -0°43'44.38", lat: 46°37'48.85"
 x: 365330.0000, y: 2185715.0000

Un clic sur le bouton  permet de récupérer des coordonnées sur la carte :

20 km
 1/750000
 Localiser  lat: 45.1172, lon: 0.9989
 x: 494718.00, y: 2013858.00

Une fenêtre de conversion " **Coordonnées** " s'ouvre alors :

Coordonnées

Lambert II Carto (Centre) ▼

X* Y*

315630.00 2200663.49

↓ CONVERTIR

GPS (WGS84-Long/Lat) ▼

Degrés minutes secondes ▼

Longi... ° ' "

-1 23 11 74

Latitu... ° ' "

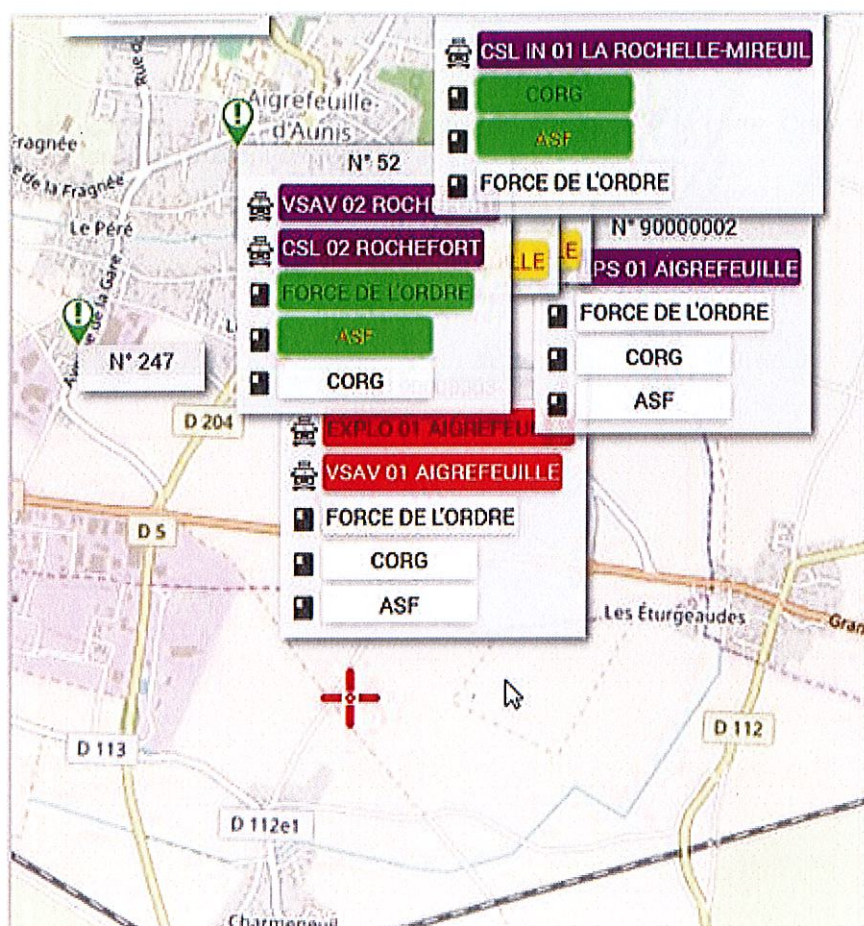
46 44 43 4


↑ CONVERTIR

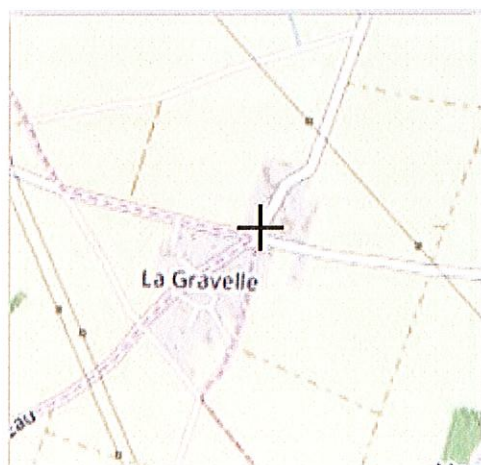
FERMER

- ♦ L'utilisateur peut saisir directement des coordonnées dans le système sélectionné et procéder à la conversion des données en utilisant les boutons **CONVERTIR** et **CONVERTIR**.

- ♦ Le bouton permet de visualiser le point saisi sur la carte sous forme de :



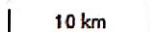
- ♦ Le bouton  permet de relever une nouvelle coordonnée sur la carte :



A la sélection, la fenêtre " **Coordonnées** " s'affiche à nouveau.

2.3.5.3 Echelle graphique

Lorsque l'option est cochée apparaît l'échelle graphique utilisée pour la carte. Cette échelle s'adapte automatiquement en fonction du zoom courant.



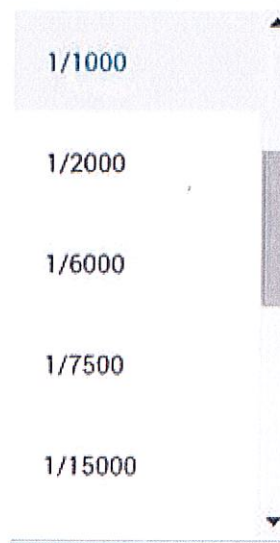
10 km

2.3.5.4 Echelle numérique

Lorsque l'option est cochée apparaît l'échelle numérique, permettant d'identifier l'échelle courante :

1/1000 ▼

En cliquant sur cette échelle ▼, une liste déroulante s'affiche afin de pouvoir naviguer vers une autre échelle :



La carte s'affiche à l'échelle sélectionnée tout en restant centrée sur la même position.

♦ Echelle 1/1000



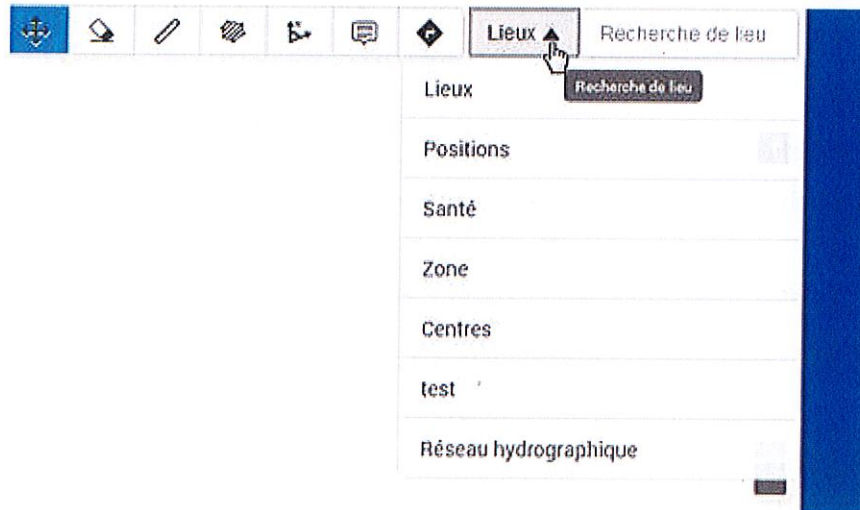
♦ Echelle 1/2000

Lors du zoom via la molette, l'échelle numérique est automatiquement modifiée et prend l'échelle courante de la carte.

2.3.5.5 Recherche

Lorsque l'option est cochée apparaît une zone de saisie "**Recherche**". Il est possible de **rechercher des lieux, des positions prédéfinies ou d'interroger la base de données de Geoserver via des recherches cartographiques** (définies dans l'interface de paramétrage).

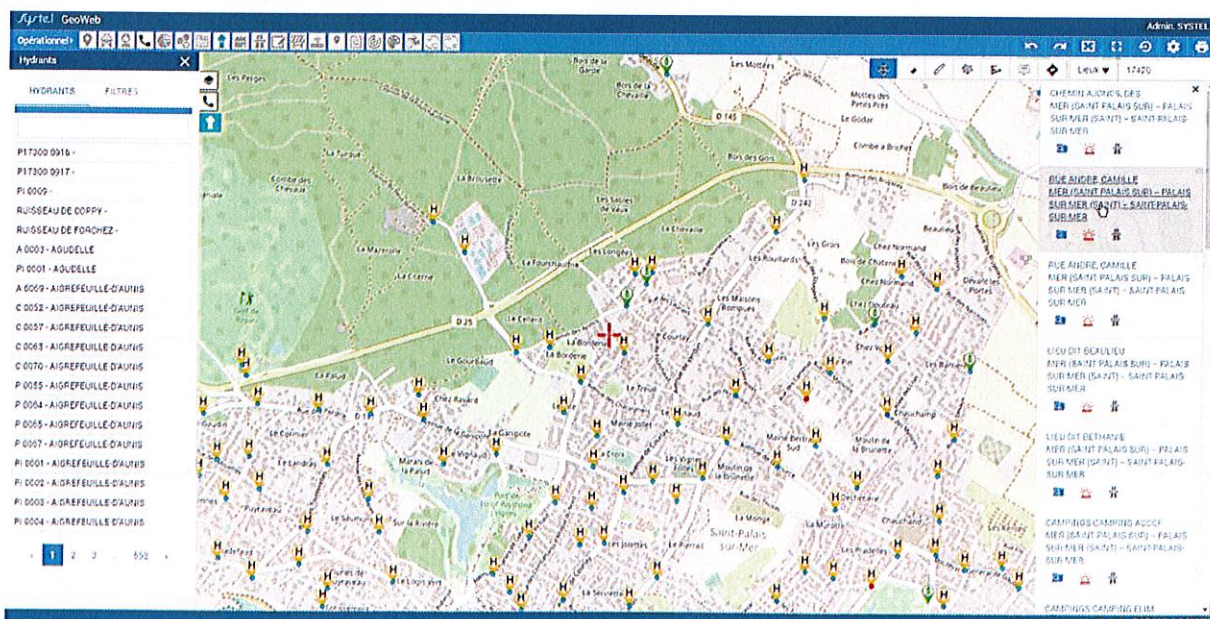
Attention, la recherche cartographique ne fonctionne qu'avec GeoServer.



◆ Recherche de *Lieux*

L'outil de recherche de *Lieux* s'effectue sur le nom, le type, le code postal et la commune.

Ces champs sont paramétrables dans le fichier de configuration.






Dès lors que l'utilisateur a commencé sa saisie une liste de propositions de lieux s'affiche.


La sélection d'un des lieux a pour effet de centrer la carte sur ce dernier et de le localiser par la présence d'une croix rouge.




Plusieurs boutons sont disponibles :

- Le bouton  permet d'ouvrir la fiche *Lieu* de Start.
- Le bouton  permet de sélectionner le lieu pour engagement (une grille d'alerte doit être ouverte).
- Le bouton  permet de sélectionner le lieu comme point de départ, étape ou destination d'un calcul d'itinéraire :

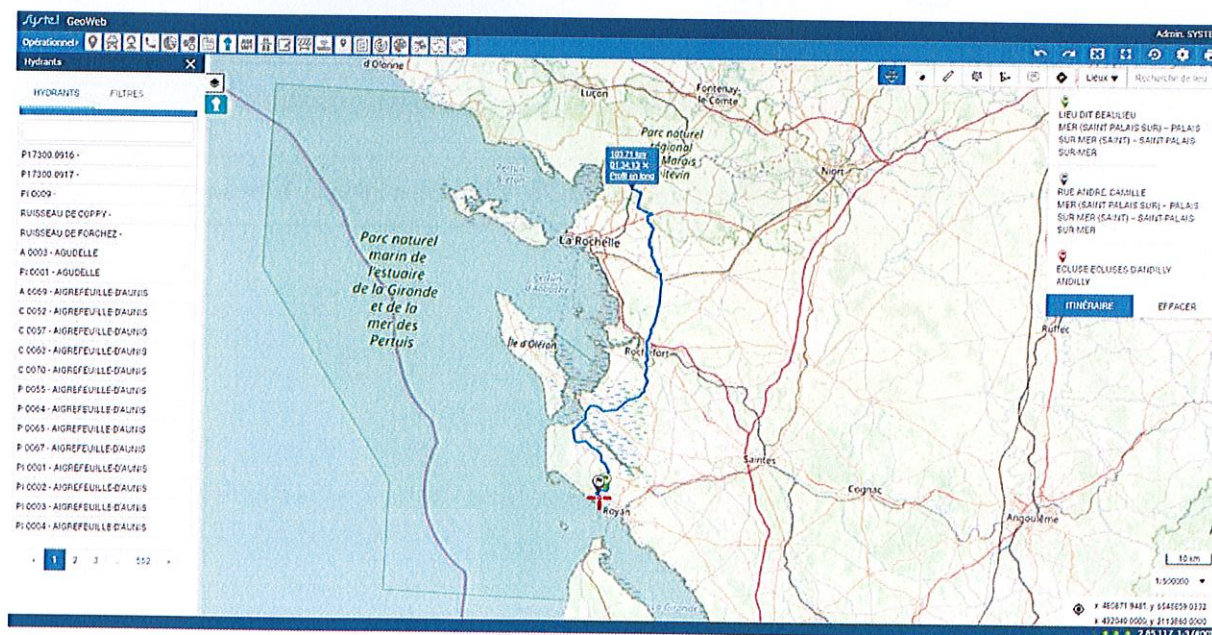
1. Le lieu sélectionné est désigné comme étant le point de départ d'un calcul d'itinéraire.

2. Ensuite, l'utilisateur recherche un autre lieu puis il clique de nouveau sur le bouton .

A partir du moment où l'utilisateur recherche un troisième lieu et clique sur le bouton , le second lieu devient une étape de l'itinéraire et le troisième lieu est la destination.

Il est possible d'ajouter autant d'étapes que nécessaires.

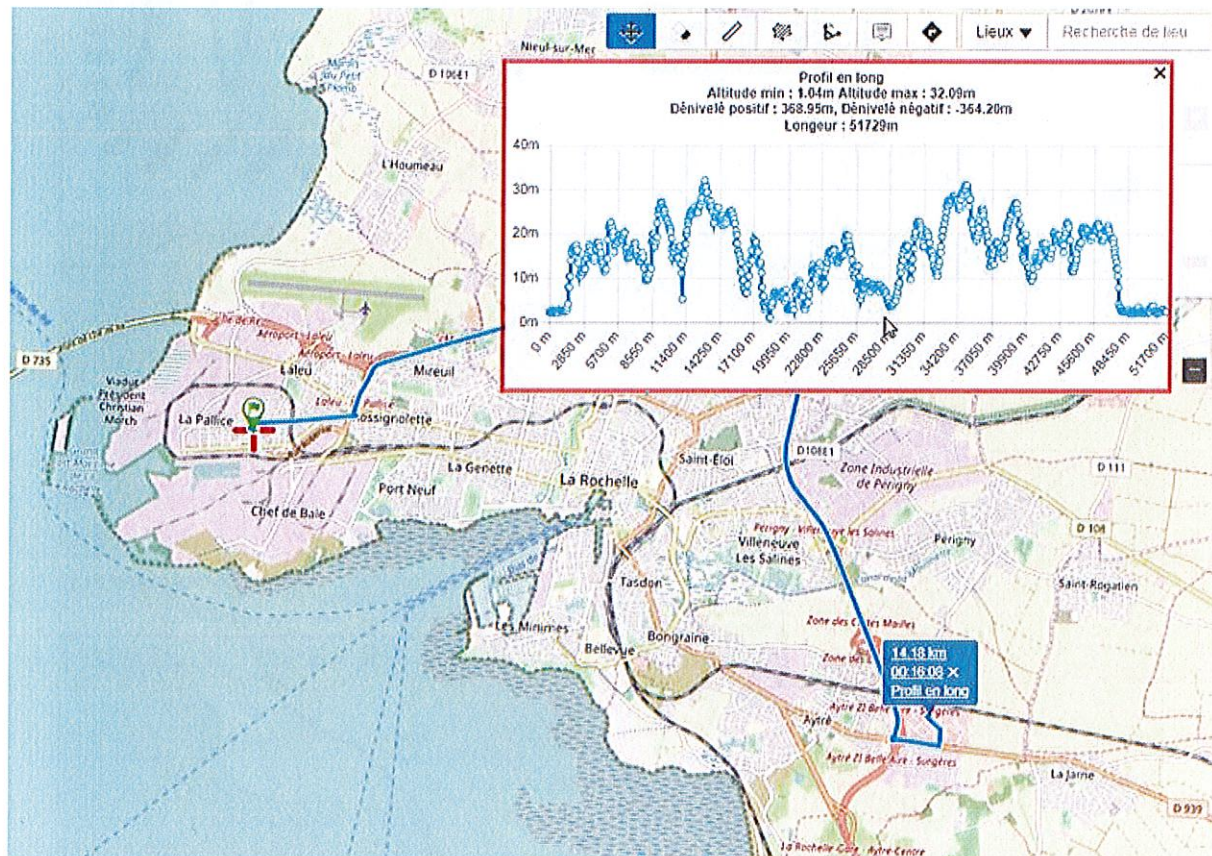
- Un clic sur le bouton **ITINÉRAIRE** permet d'afficher à l'écran le dessin de l'itinéraire.



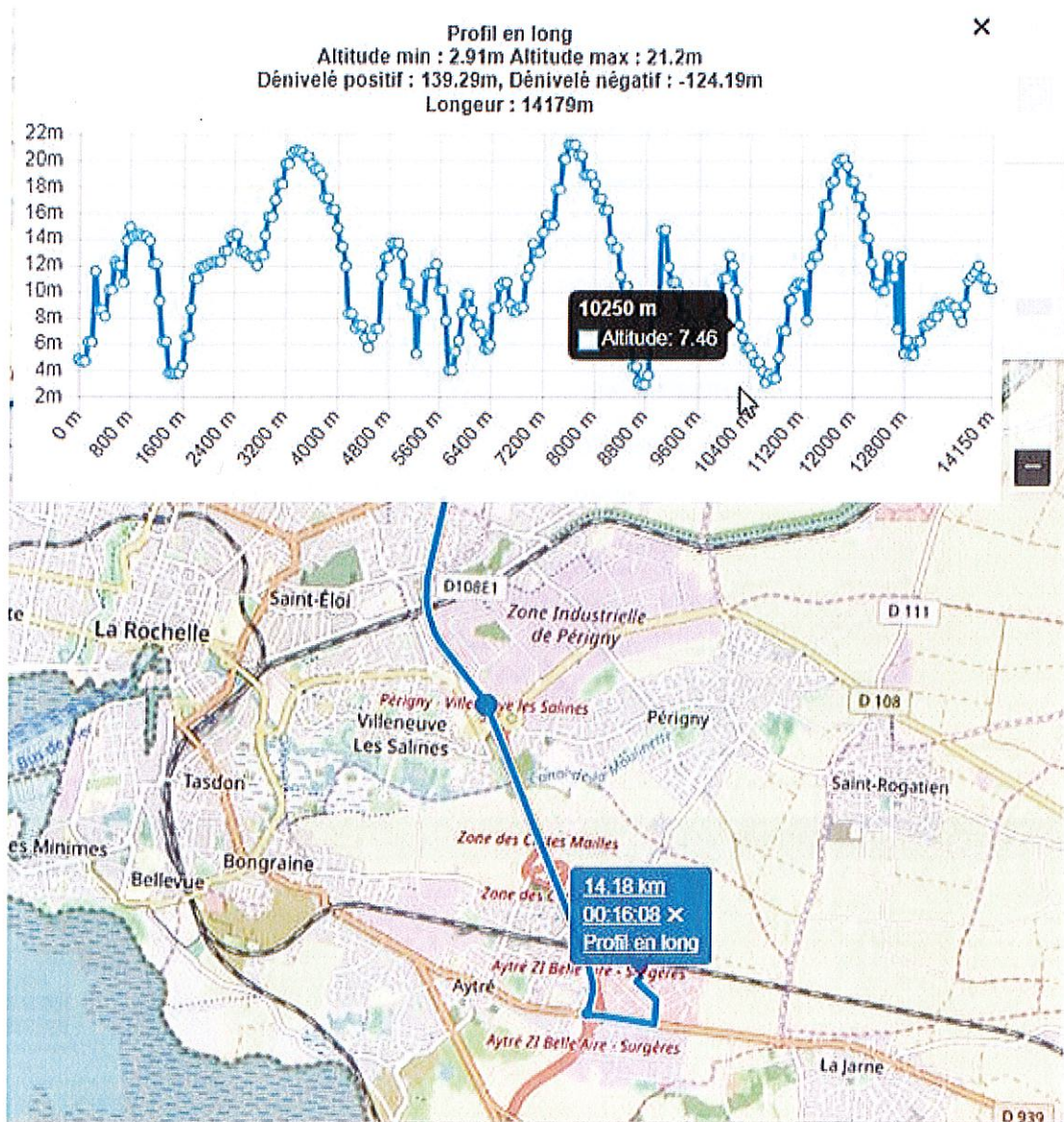
La distance et le temps nécessaire pour effectuer l'itinéraire s'affichent sous la forme suivante :

51.73 km
01:10:06 X
Profil en long

- ◆ Un clic sur la croix à côté du temps de parcours enlève de l'affichage de la carte le dessin de l'itinéraire.
- ◆ Un clic sur **Profil en long** affiche un encadré **présentant l'altitude, le dénivelé et la longueur sur l'ensemble du parcours.**



Le survol d'un point a pour effet d'afficher simultanément sur la carte un rond bleu :

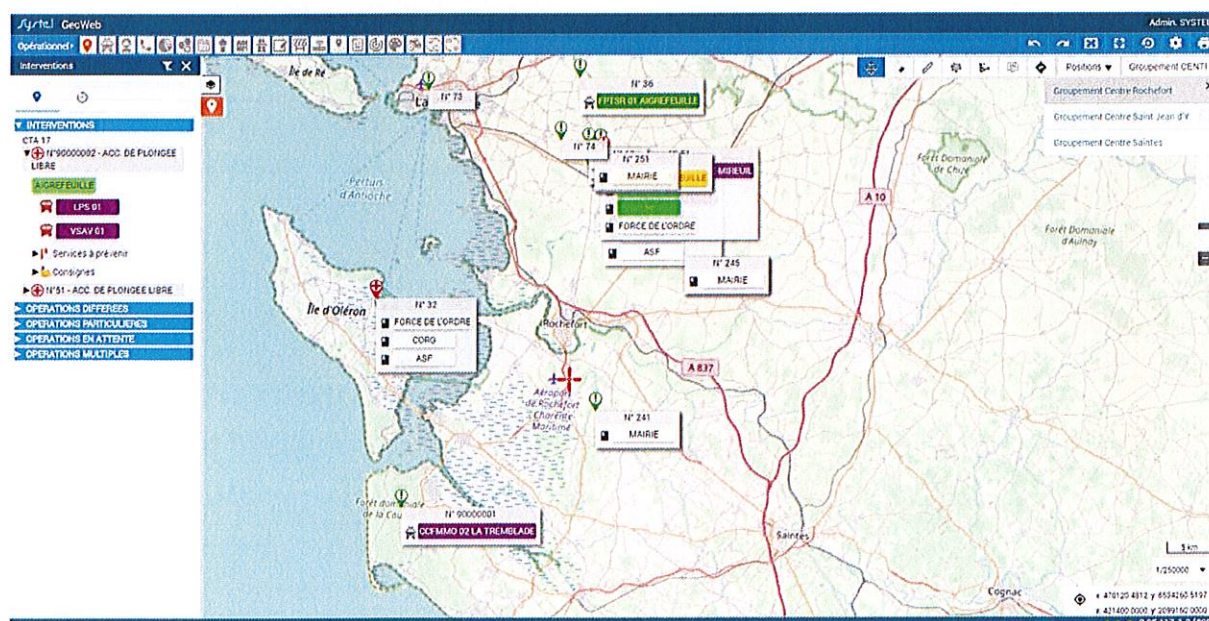
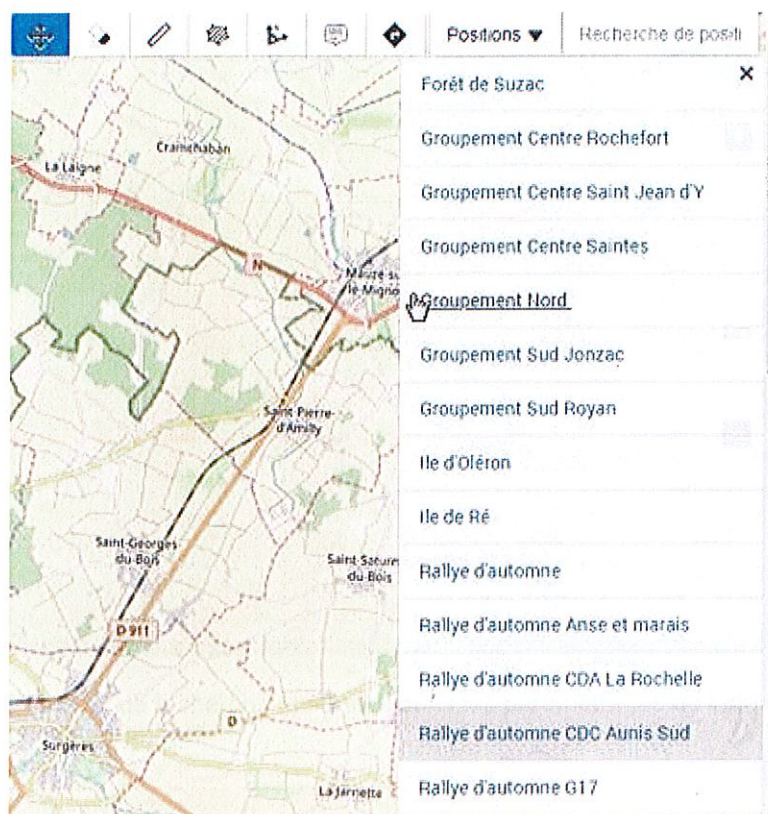


♦ Un clic sur le bouton **EFFACER** permet de réinitialiser les points de départ, d'étape et d'arrivée.

♦ **Recherche de Positions :**

La fenêtre de saisie de **Recherche de Positions** permet à l'utilisateur d'accéder aux positions pré-définies de la carte. Lorsque l'utilisateur sélectionne une des positions, la carte se centre automatiquement, l'échelle courante est conservée.

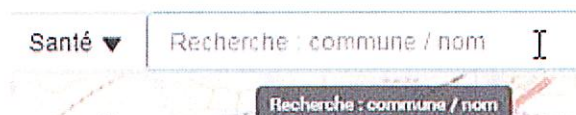
Ces positions sont créées par le service prévision ou créées en base.

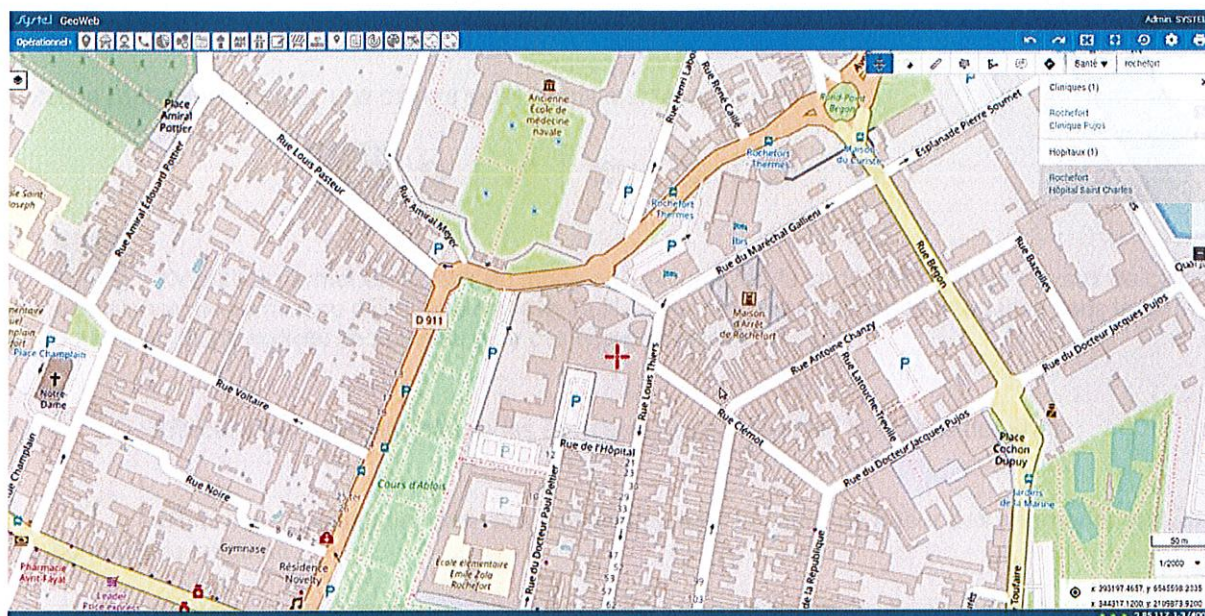


◆ Recherche Prédéfinies :

En plus de ces deux options de recherches (lieux et positions), il est possible de paramétrer d'autres listes de recherches, dites "recherches spécifiques".

Par exemple, il est possible de créer une recherche qui ne concernera que les établissements de santé. L'affichage ressemblera alors à ceci








Le paramétrage de ce type de recherche s'effectue dans les paramètres de GeoWeb, depuis le sous menu "**Recherche cartographique**".

Pour en savoir plus, veuillez vous reporter au paragraphe concerné "**Recherche cartographiques**" situé plus bas.

2.3.5.6 Mesures & Itinéraires

Lorsque l'option est cochée, une barre d'outils supplémentaires apparaît :



- ♦  - **Déplacer** permet de revenir en mode navigation dans la carte. Une fois les travaux de calcul de distance, de surface ou d'itinéraire réalisés, l'utilisateur doit revenir au mode navigation dans la carte pour éviter d'être sollicité de nouveau pour ces types de calculs.
- ♦  : **Effacer tout** : permet d'effacer les segments, les zones et les itinéraires dessinés.
- ♦  - **Distance** : permet, par des clics successifs dans la carte, de tracer des segments et d'en connaître la longueur.

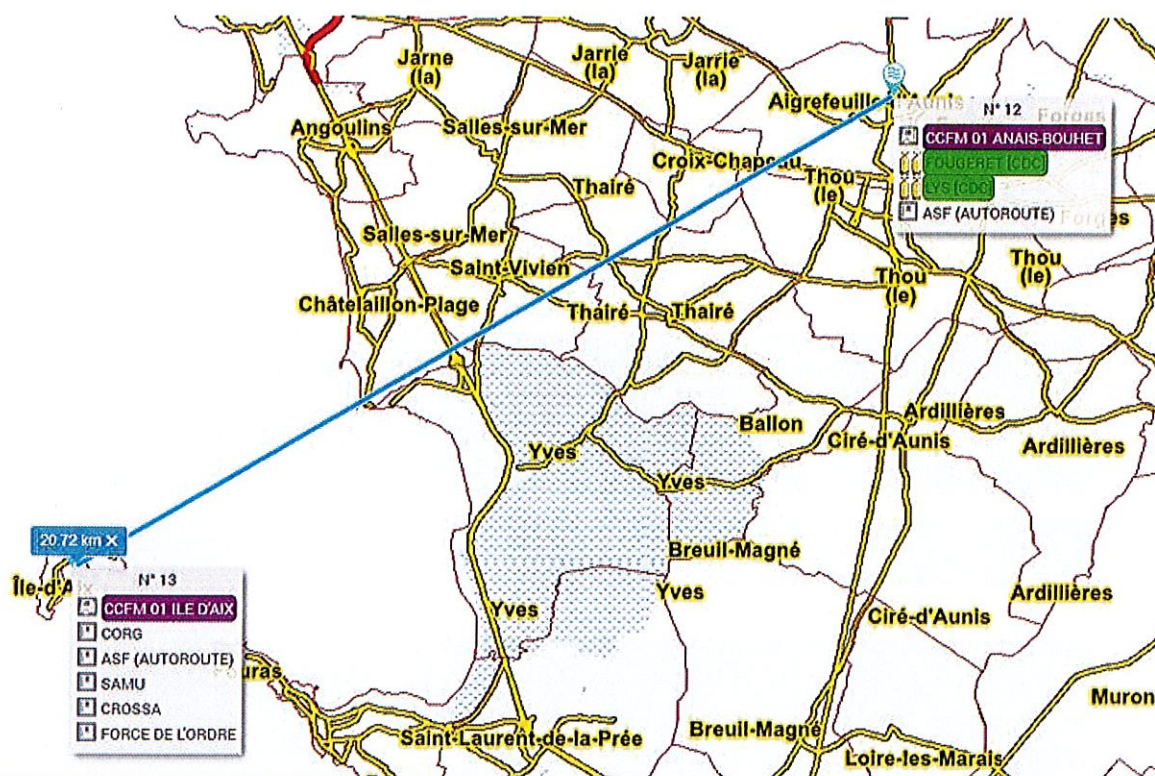
L'utilisateur clique sur la carte pour définir un premier point puis définit un second point. Un double clic permet de valider sa saisie. Le tracé précédemment en pointillé noir devient une ligne bleue.

L'information sur la distance figure alors dans un encadré bleu au dessus du second point défini.

Un clic sur la croix dans l'encadré bleu permet d'effacer le dessin.

Une fois le calcul terminé, l'utilisateur doit revenir en mode navigation en cliquant sur le premier bouton





En mesurant un linéaire, il est possible de sélectionner l'unité affichée en double-cliquant sur le résultat. Une pop-up s'ouvre pour sélectionner l'unité désirée.

Unités

Unité principale
Métrique - automatique ▼

Unité secondaire
Métrique - automatique ▼

ANNULER VALIDER


0.88 km MÉTRIQUE

Métrique - automatique

Mètres

Kilomètres

IMPÉRIAL

♦  : Azimut

↑ Nord

→ Est

↓ Sud


← Ouest

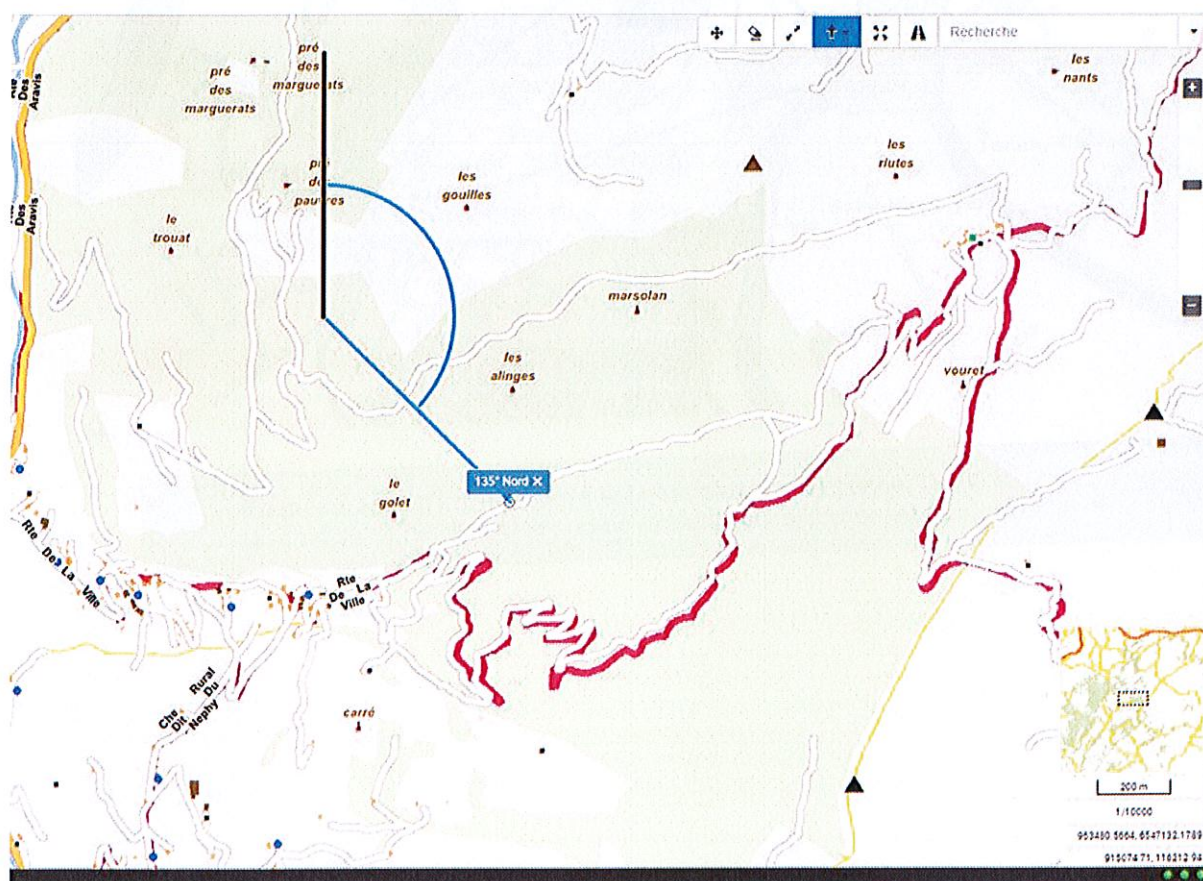
Ce bouton permet de calculer un azimuth distance.

L'opérateur clique une première fois dans la carte pour définir le point de départ de la mesure d'azimut.

Un second clic permet de relever la distance au premier clic et l'angle par rapport au point cardinal choisi.

Un clic sur la croix dans l'encadré bleu permet d'effacer le dessin.

Une fois le calcul terminé, l'utilisateur doit revenir en mode navigation en cliquant sur le premier bouton .



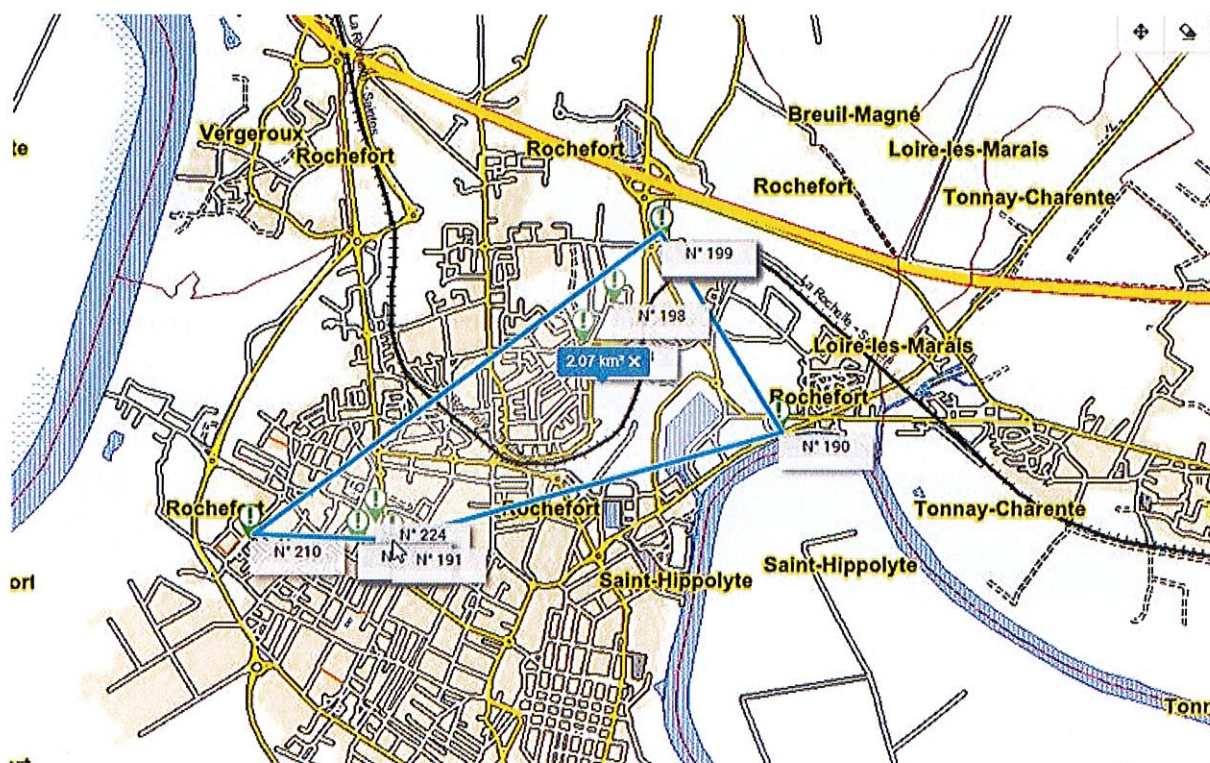
- ◆  - **Surface** : permet de tracer un polygone et de connaître sa surface.

L'utilisateur clique sur la carte pour définir un premier point puis définit les autres points nécessaires. Un double clic permet de fermer le dessin du polygone. Le tracé précédemment en pointillé noir devient une ligne bleue.

L'information sur la surface figure alors dans un encadré bleu au dessus du dernier point défini.

Un clic sur la croix dans l'encadré bleu permet d'effacer le dessin.

Une fois le calcul terminé, l'utilisateur doit revenir en mode navigation en cliquant sur le premier bouton



En mesurant un surfacique, il est possible de sélectionner l'unité affichée en double-cliquant sur le résultat. Une pop-up s'ouvre pour sélectionner l'unité désirée.

Unités

Unité principale

Métrique - automatique ▼

Unité secondaire

Métrique - automatique ▼


ANNULER VALIDER

- ◆  - **Itinéraire** : permet de lancer un calcul d'itinéraire directement sur la carte.

L'utilisateur clique sur la carte pour définir un point de départ. Les clics suivants correspondent aux étapes qu'il souhaite inclure dans son itinéraire et enfin un double clic sur la carte permet d'indiquer l'emplacement du point d'arrivée.

Le tracé de l'itinéraire se dessine automatiquement et une précision sur la distance et le temps de trajet figure dans un encadré bleu au-dessus du dernier point défini.

Un clic sur la croix dans l'encadré bleu permet d'effacer le dessin.

Une fois le calcul terminé, l'utilisateur doit revenir en mode navigation en cliquant sur le premier bouton .



En mesurant un itinéraire, il est possible de sélectionner l'unité affichée en double-cliquant sur le résultat. Une pop-up s'ouvre pour sélectionner l'unité désirée.

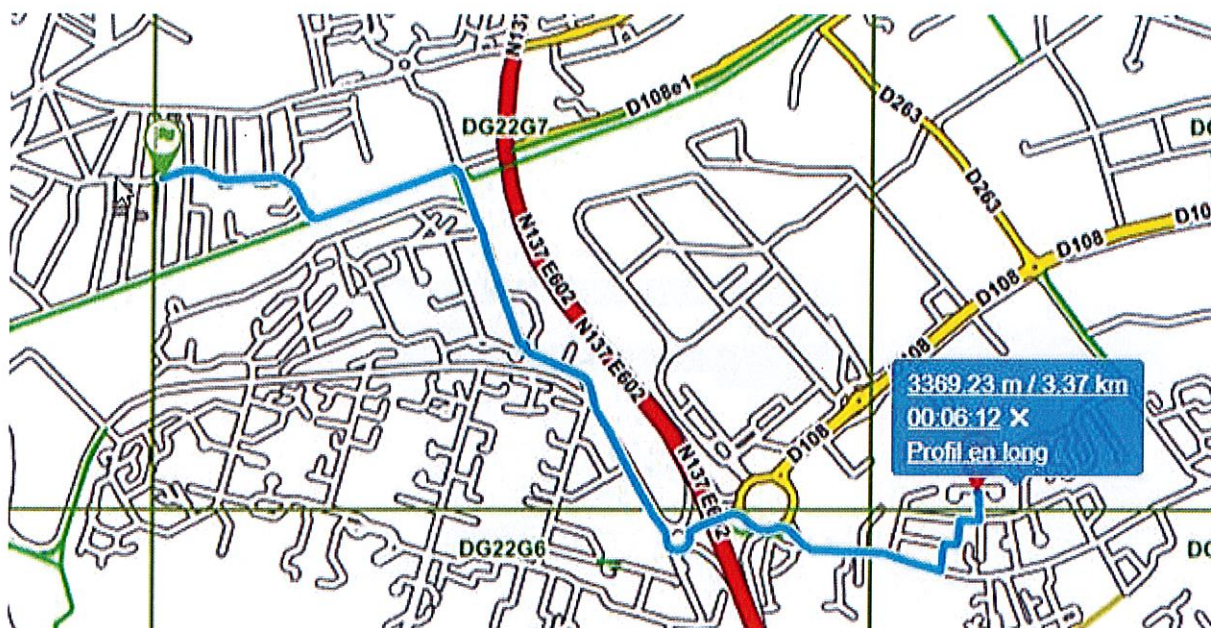
Unités


Unité principale
Métrique - automatique ▼

Unité secondaire
Métrique - automatique ▼

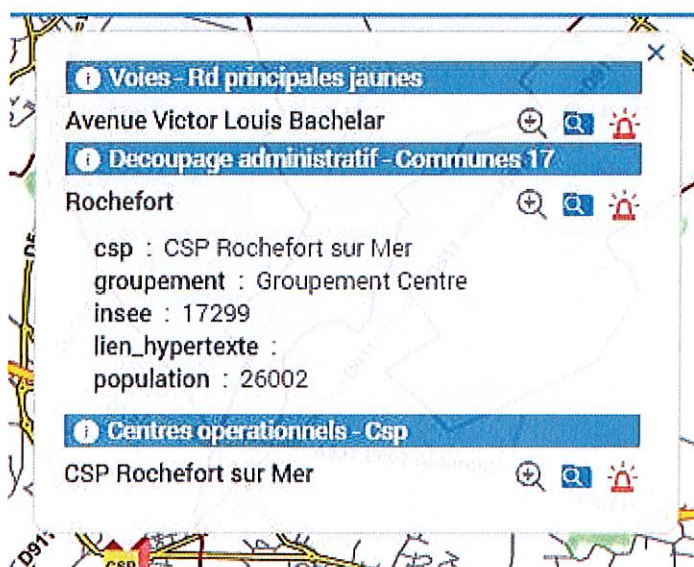
ANNULER VALIDER

Il est possible de définir une unité secondaire pour afficher en même temps deux unités de mesure :

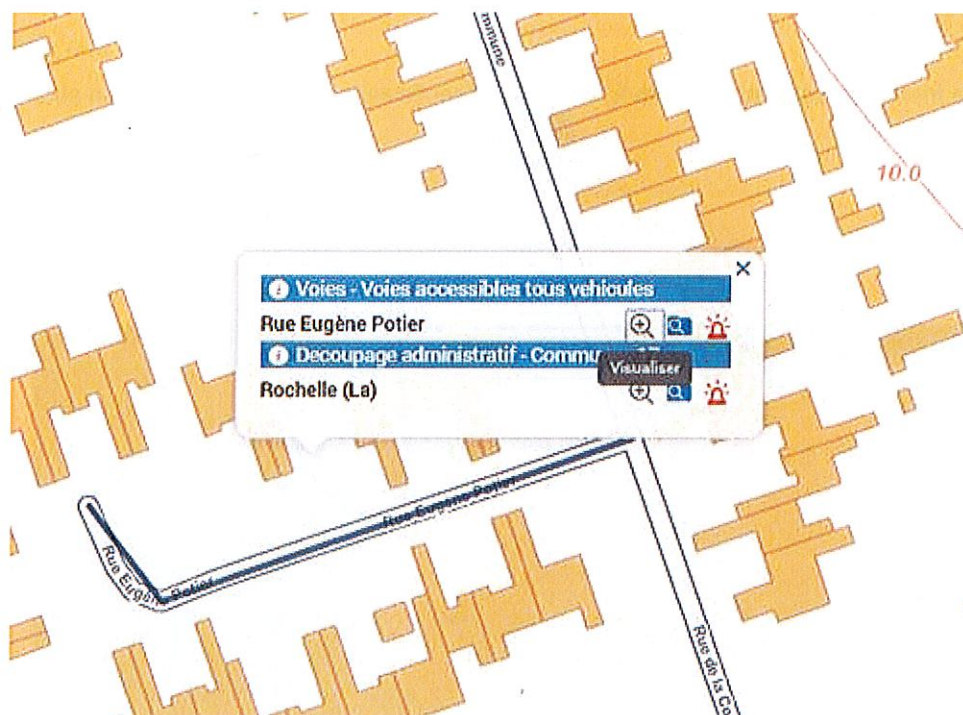



- ◆  - **Mini-fiches** : permet d'afficher les informations attributaires concernant l'objet sélectionné sur la carte. Toutes les informations attributaires envoyées par le serveur cartographique web sont récupérées. Certaines sources d'information ne permettent pas ce type d'interrogation (les photos aériennes par exemple).

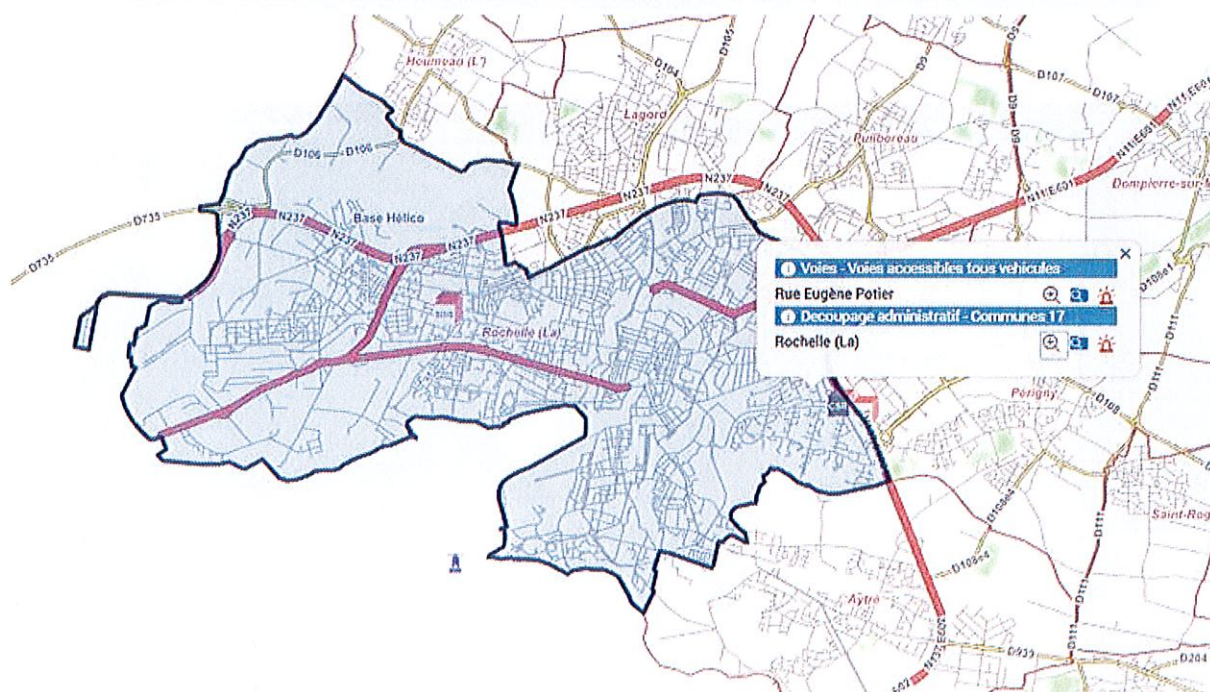
La fonctionnalité "**Mini-fiches**" ne fonctionne qu'avec GeoServer.



L'affichage des champs s'effectue dans l'onglet **Fiches** des paramètres.



Un clic sur le bouton  dessine la zone concernée sur la cartographie.



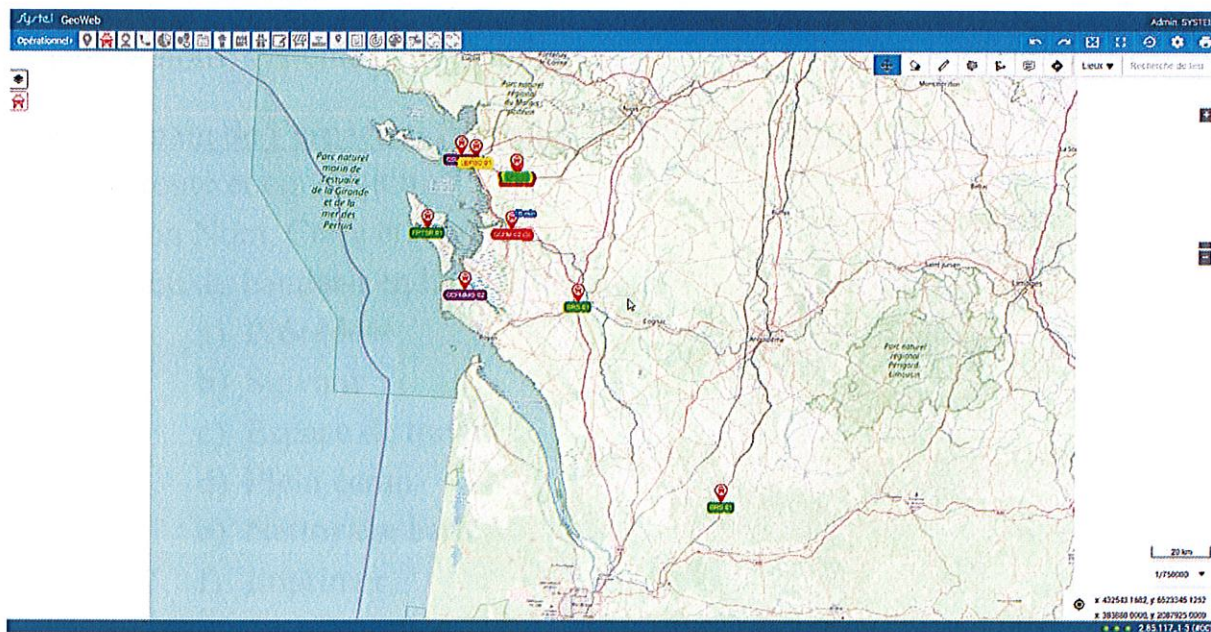
Attention, tous les objets situés géographiquement sous le clic sont proposés pour consultation.

2.3.5.7 Mode nuit

Lorsque le mode nuit est activé, les espaces situés à gauche et à droite de la carte s'affichent sur un fond noir. Ce mode s'active depuis l'outil " **Configuration** " 

Vous trouverez ci-dessous un exemple :

♦ Mode nuit non actif :



♦ Mode nuit actif :

