

Dans le cadre de leurs missions, les sapeurs-pompiers peuvent être amenés à capturer et/ou secourir des animaux dangereux ou blessés. Ils ont à disposition du matériel spécifique. Il existe une formation complémentaire liée aux interventions animalières.

D'autre part, certaines interventions nécessitent le concours des vétérinaires, notamment du SSSM.

Les sapeurs-pompiers doivent être capables de déchiffrer l'attitude de l'animal, maîtriser les techniques d'approche, voire de contention de l'animal, en attendant l'intervention du personnel spécialisé.

L'utilisation des équipements de protection individuels doit être la règle aussi bien pour limiter les risques mécaniques que biologiques (zoonoses).

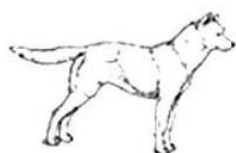
## I/ Les chiens

Le chien est un mammifère domestique regroupant plusieurs races, de l'ordre des carnassiers et de la famille des canidés.

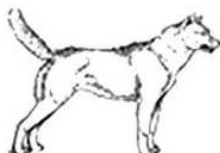
Malgré le fait que celui-ci soit un animal social, le chien peut se révéler dangereux, soit à cause de ses origines soit à cause de son éducation ou d'une blessure.

Le langage corporel est une forme d'expression révélatrice sur l'attitude et les intentions de l'animal. Les postures adoptées par le chien sont très significatives de son comportement.

### Postures du chien :



**Chien attentif**



**chien agressif**



**Chien joueur**



**Chien détendu**



**Chien stressé**



**Chien soumis**

### **Les mimiques**



**Expression neutre**



**Expression d'agressivité**



**Expression  
de  
soumission**

## II/ Les chats

Le chat est à la base un animal non social, un mammifère de l'ordre des carnassiers et de la famille des félidés. Nous pouvons observer 3 classes :

- Les chats domestiques (habitués à l'homme),
- Les chats sauvages (non habitués à l'homme),
- Les chats domestiques devenus sauvages.

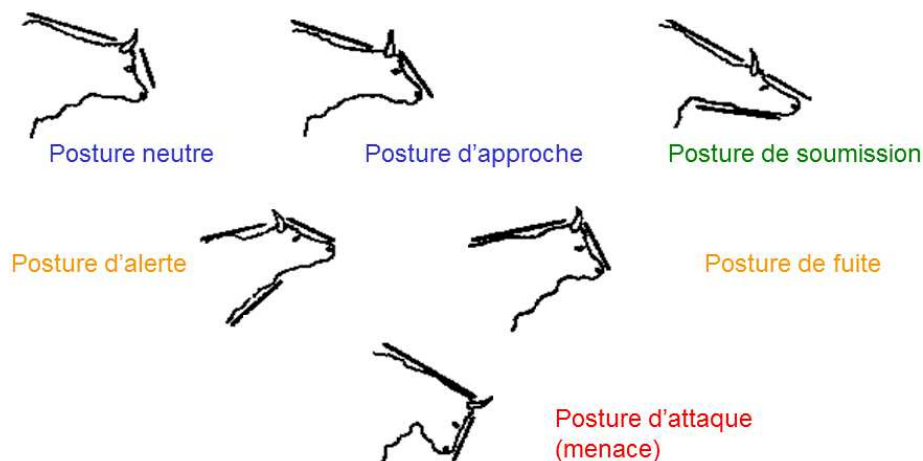
Le chat peut être dangereux et réagir de façon violente en griffant et mordant.

Postures du chat :



## III/ Les bovins

Les principaux risques liés aux bovins sont les morsures, les coups de cornes et de sabots.

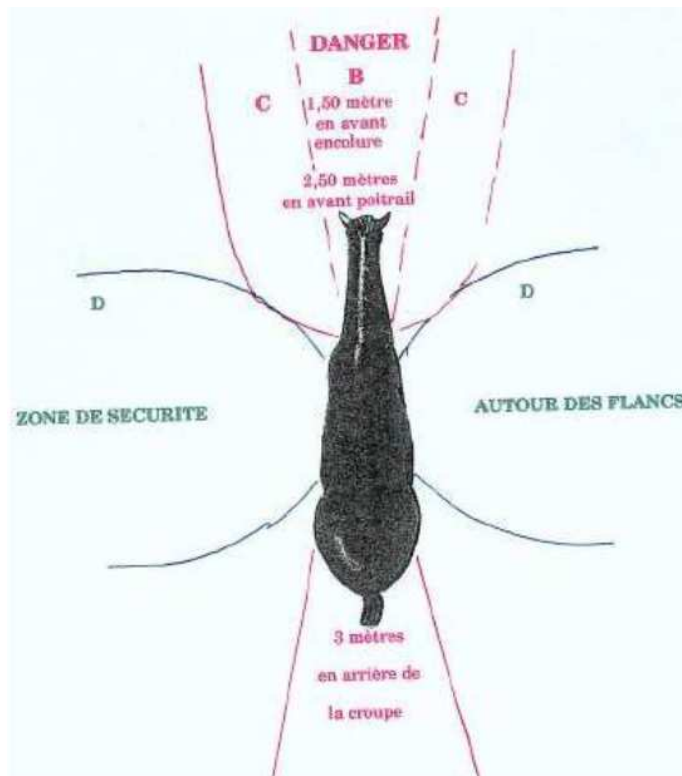


Tout contact physique doit être franc et se faire

- Au niveau du dos (épi)
- A la base de la queue
- Sur les flancs ou encolure

#### **IV/ Les chevaux**

Les principaux risques liés aux chevaux sont les morsures et les coups sabots (ruades).



- Toujours rechercher le propriétaire ;
- Parler doucement, avec patience ;
- Aborder le cheval par son côté gauche
- Toujours le prévenir, en établissant le contact avec la main par une caresse ;
- Ne pas faire de mouvements brusques car le cheval est très peureux ;
- Ne pas passer derrière ;
- Si usage de longe, NE JAMAIS PASSER LA MAIN DANS LA CORDE.

#### **V/ Les cervidés**

Les principaux risques liés aux cervidés sont :

- Coups de sabots et de cornes.
- Attaques imprévisibles et violentes.
- Mouvements très brusques



*Chevreuil*



*Mouflon*



*Chamois*

Pour maîtriser l'animal il faut se tenir à côté du dos ; lui couvrir les yeux et attacher les 4 pattes ensemble.

Attention ces animaux peuvent mourir de stress

## VI/ Les NAC

Les **NAC** (**N**ouveaux **A**nimaux de **C**ompagnie) sont des animaux sauvages détenus par des particuliers : toutes sortes de serpents, iguane, varan, caïman, mygale, scorpions, perroquet, singe...

Aujourd'hui la législation est encore assez confuse, rien n'empêche quelqu'un de détenir un animal non venimeux. Mais la capture, le transport et la captivité de certaines espèces sont interdits.

Les reptiles peuvent être des plus fragiles à manipuler comme les petits lézards ou parfois extrêmement dangereux comme les serpents venimeux ou les crocodiliens.



### 1/ Vipère ou couleuvre ?:

La vipère est un serpent trapu, de petite taille (*moins de 80 cm*), avec une queue courte.

Ses mouvements sont plus lents que ceux de la couleuvre.

Sa tête est triangulaire, une ligne zigzagante foncée le long de son dos et un V sur sa tête sont les caractéristiques de la vipère.

C'est un serpent venimeux.

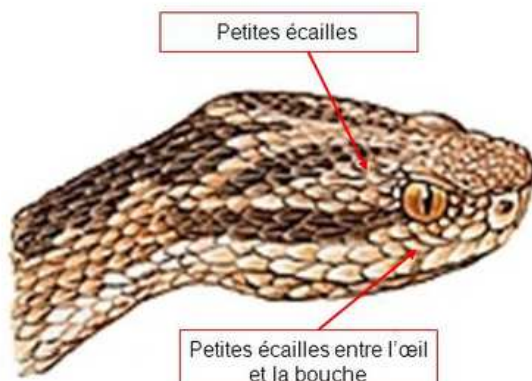
La couleuvre est un serpent svelte et allongé, sa queue est effilée.

Sa tête est ovale.

De couleur gris, brun, roussâtre ce n'est pas un serpent venimeux.

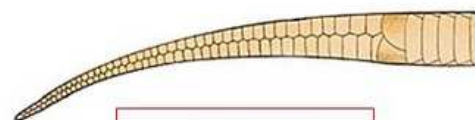
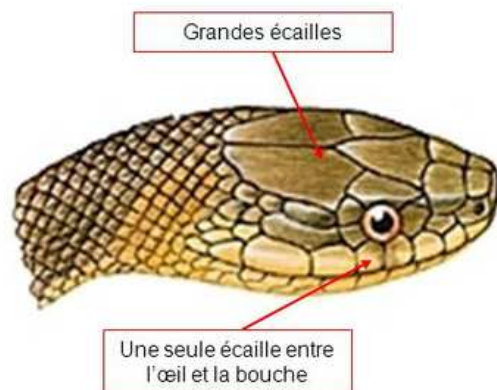
La couleuvre à collier est protégée, on ne peut donc pas la tuer, la blesser ou la vendre.

#### Vipère



Queue courte

#### Couleuvre



Queue longue

Les espèces inoffensives sont manipulées directement avec les mains gantées, en prenant toutefois le maximum de précautions pour éviter les fractures de la colonne, des membres ou de la queue.

Les grands serpents sont immobilisés par la tête d'une main et à mi-longueur du corps par l'autre main. Les grands Boas nécessitent deux ou trois personnes selon leurs tailles.



Les serpents venimeux sont toujours saisis à l'aide d'un crochet métallique spécialement destiné à cet usage.



Avant chaque manipulation, s'assurer que la zone de travail soit toujours dégagée.  
Toujours prendre une position de sécurité qui permet de reculer facilement dans le cas où le serpent viendrait à glisser du crochet de manipulation et tomber sur le sol.

Toujours avoir sous la main un deuxième crochet ou une pince par mesure de sécurité.

Garder à l'esprit qu'un serpent venimeux est toujours imprévisible si calme soit-il.

Placer ensuite le reptile dans un sac ou, de préférence, un récipient transparent permettant immédiatement d'identifier l'animal ;

Le remettre à la police, à la gendarmerie ou au vétérinaire.



## VII/ Conduite à tenir

### Règles générales face à n'importe quel animal :

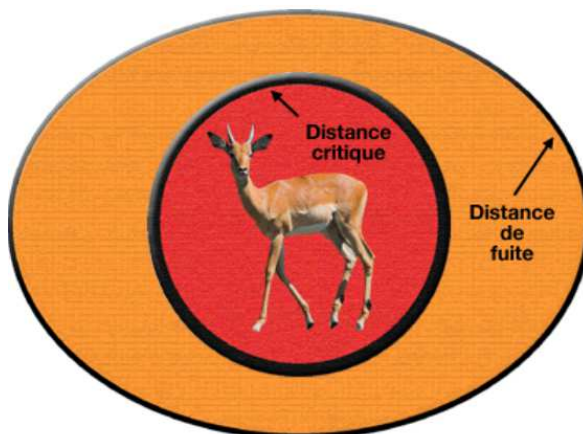
- assurer sa propre sécurité (tenue de protection adaptée) et celle des autres (périmètre de sécurité),
- ne pas se précipiter, s'approcher doucement et progressivement,
- ne pas soutenir le regard de l'animal,
- rester calme, éviter les mouvements brusques,
- avoir une démarche régulière,
- adapter son comportement et son équipement en fonction de l'attitude de l'animal.

### Distance de fuite, distance critique :

Notions communes à tous types d'animaux, seules les distances changent.

**La distance de fuite** : cette ligne délimite une zone dans laquelle la pénétration provoque une prise de distance du sujet, limite en deçà de laquelle un animal s'échappe lorsqu'un individu d'une autre espèce ou un congénère s'approche de lui.

**La distance critique** : cette ligne délimite une zone dans laquelle la pénétration provoque des comportements extrêmes de survie. Elle dépend de la taille de l'animal et des circonstances particulières de chaque rencontre. C'est la limite en deçà de laquelle un animal met en place des stratégies ultimes de défense pour pouvoir survivre.



Ainsi pour la capture d'animaux, on accorde une grande importance à ces distances, leurs franchissement pouvant s'avérer dangereux.

Un animal qui se laisse facilement capturer est soit dans un état de stress intense soit malade. Rester très vigilant pour éviter l'agression et la transmission de maladies.

Dans tous les cas, la capture de l'animal est en fonction de l'espèce et de son état d'excitation, son attitude corporelle déterminera les techniques de contention.

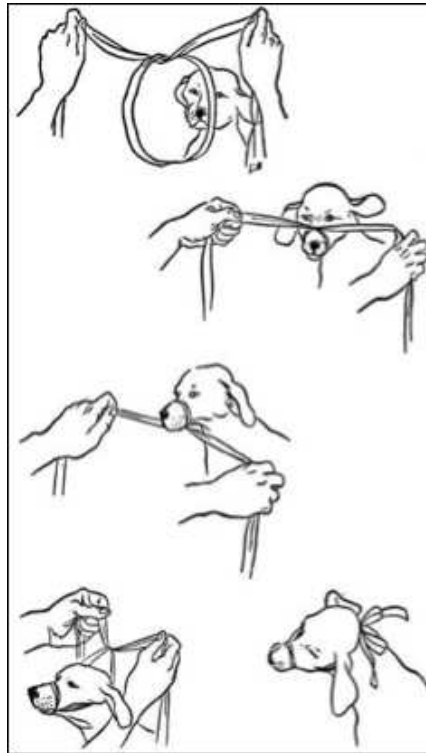
Toute mission dépassant les capacités du personnel non formé à la contention d'animaux relève des spécialistes animaliers.

#### **IV/ Matériel de capture et de contention**

Le lasso permet de maîtriser les chiens ou les chats.



La lacette permet de museler tous les animaux à museau pointu.



La cage est indispensable pour soigner ou transporter l'animal capturé.



La pince à chat permet de saisir le cou du chat et de le serrer grâce à la poignée.



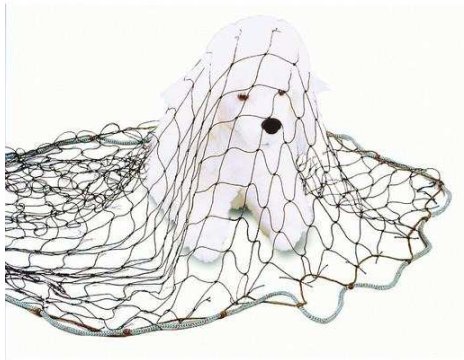
**Le fusil hypodermique** est indispensable pour la capture à distance de gros animaux. Il ne peut être utilisé que par un vétérinaire. Le projectile est une seringue remplie d'une drogue anesthésiante.



**L'épuisette** sert à la capture de tous les petits animaux : oiseaux, chats, rongeurs, petits reptiles...

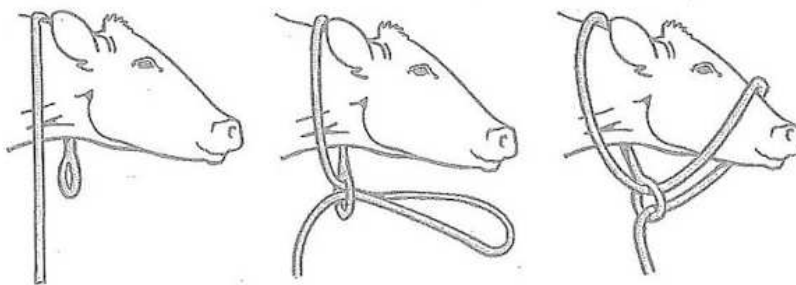


**Le filet** pour petits chiens et chats est un moyen généralement plus pratique que le lasso



#### **Matériel spécifique pour bovins et chevaux :**

**La cordelette** est très utile pour confectionner un licol. On la fait passer autour des cornes (si le bovin en possède), ou autour du cou, puis autour du mufle.



**La mouchette** est un instrument de contention qui permet de tenir l'animal par les naseaux.





**Les sangles de levage** sont indispensables pour sortir un cheval ou bovin tombé dans un trou, une piscine, un cours d'eau...



### **Matériel spécifique pour les reptiles :**

**Le crochet à serpent** permet de capturer les serpents sans les blesser et sans danger. C'est une tige métallique de 50 cm à 1 m, coudée à son extrémité.



**La pince à serpent** permet de saisir le serpent au plus près de la tête en le maintenant à distance.



**La glacière** permet de placer le serpent après sa capture. On peut ainsi le transporter en toute sécurité.



**La couverture** est utilisée pour la contention des lézards, iguanes... En jetant la couverture sur l'animal, il va se sentir caché et se calmer.



### **Auto-évaluation**

***L'apprenant doit maîtriser les critères ci-dessous avant de se présenter en stage !***

Je sais m'équiper de mes EPI

Je sais reconnaître les différents types d'animaux

Je sais interpréter le comportement d'un animal

Je connais les risques associés aux interventions en présence d'animaux

Je connais et sais manipuler les différents matériels de capture d'animaux

Je connais la conduite à tenir face à une intervention avec des animaux