

FTO 5 PABE - FORCER UNE PORTE POUSSANTE AVEC UN HALLIGAN**Objectif**

Le forçage d'une porte poussante avec un Halligan consiste à forcer **une porte verrouillée dont les gonds ne sont pas visibles** au moyen d'un enchaînement d'actions avec les différentes parties du Halligan (herminette, fourche, etc...). Cette technique opérationnelle est destructrice, elle est donc réservée :

- Aux opérations de lutte contre l'incendie (sauvetages, établissements, attaque, etc...);
- Aux opérations de protection des personnes, des animaux, des biens et de l'environnement lorsque les autres techniques d'ouverture ou de forçage s'avèrent inefficaces.

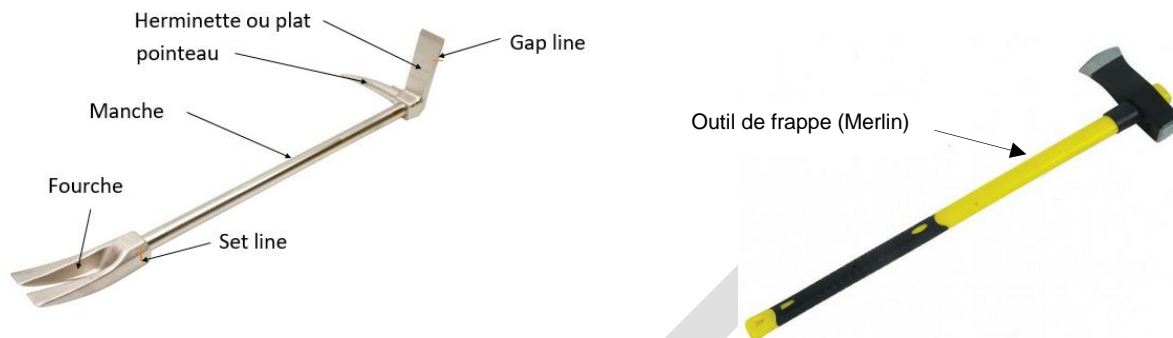
Le forçage d'une porte poussante est effectué sur ordre du chef d'agrès, par l'équipage de l'engin engagé.

S'il est réalisé lors d'une opération de lutte contre l'incendie, le forçage est effectué dans le cadre d'une ouverture de porte sécurisée, après l'observation et le test mécanique mais avant l'ouverture (**voir FTO INC#10.2 Réaliser une ouverture de porte sécurisée**). Dans ce cas et dans la mesure du possible, le forçage de la porte doit être effectué par un binôme autre que celui qui va s'engager dans le volume.

A noter qu'un pompier seul peut effectuer certaines manœuvres.



Matériels



Technique opérationnelle

Si la vitesse d'exécution est un facteur important, il faut quand même réfléchir aux actions menées et leurs conséquences sur la suite de l'intervention.

Il existe plusieurs techniques pour forcer une porte poussante. La technique décrite ci-après pourra être qualifiée de technique « de base ».

Dans un premier temps, vérifier le verrouillage de la porte et sa résistance en poussant en haut, au centre et en bas de porte. Cela vous donnera une idée de l'endroit où se trouve les dispositifs de fermeture.

A la suite de cette vérification, le chef d'équipe prend l'outil Halligan et l'équipier prend le merlin. Les actions suivantes doivent être réalisées en respectant les règles de sécurité fondamentales (voir partie « Règles de sécurité fondamentales »)

L'utilisation de la Barre Halligan se décompose en 3 étapes

ECARTER-ENGAGER-FORCER

1. Ecarter :

Cette étape vise à créer une ouverture dans la porte comme afin de créer un point d'appui.

Cela peut suffire pour ouvrir une porte mal sécurisée.

- Le chef d'équipe commence par pousser le bas de la porte avec son pied pour créer un espace entre le butoir et le vantail (rechercher les points de verrouillage) et remonte jusqu'en haut de la porte.
- Le chef d'équipe positionne l'herminette entre le butoir et le vantail environ 15 cm au-dessus ou au-dessous du point de verrouillage (la serrure par exemple). S'il y a 2 verrous rapprochés, placez-vous entre les 2.

Info: la règle des 15 cm permet d'éviter à l'outil Halligan de frapper à la serrure et donc de permettre à l'outil de s'insérer entre la porte et le cadre.



- Avec l'ordre « **FRAPPE** », le chef d'équipe commande à l'équipier de frapper le Halligan avec le merlin pour enfoncer l'herminette.

ATTENTION !!! L'herminette ne doit pas se planter dans le cadre ;

Pour ce faire, la connaissance d'une porte nous permet de connaître l'épaisseur moyenne d'une feuillure qui est d'environ 1,5 cm. Il faut donc s'arrêter avant afin de ne pas « planter » l'herminette dans un cadre bois ou de s'épuiser à frapper contre un cadre métallique.



- Avec l'ordre « **STOP** », le chef d'équipe commande à l'équipier d'arrêter les frappes lorsque l'herminette arrive en contact du cadre.

- Le chef d'équipe écarte le vantail du butoir en créant un levier vers le haut ou vers le bas, côté opposé au pointeau. Ce type de levier permettra d'obtenir suffisamment de place pour engager la fourche par la suite.



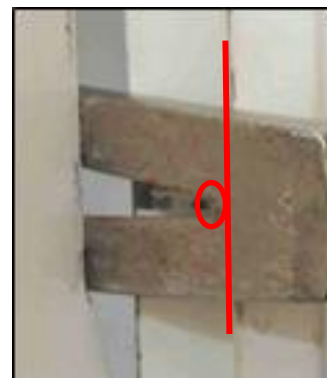
2. Engager :

- Le chef d'équipe positionne ensuite la fourche entre le vantail et le cadre toujours environ 15 cm au-dessus ou au-dessous du point de verrouillage, côté incurvé vers le cadre ; Si l'outil est trop proche, la fourche va frapper la serrure et ne passera pas. S'il est trop loin, la porte va fléchir et la serrure ne lâchera pas.
- Avec l'ordre « **FRAPPE** », le chef d'équipe commande à l'équipier de frapper le Halligan avec le merlin pour enfoncer la fourche.



ATTENTION !!! Le chef d'équipe **doit garder les yeux sur l'extrémité de la fourche** et redresser le Halligan après chaque frappe pour que la fourche contourne le cadre sans se planter dans ce dernier ; Dans certains cas il sera utile qu'il se place contre la porte avec son épaule en appui.

- Avec l'ordre « **STOP** », le chef d'équipe commande à l'équipier d'arrêter les frappes lorsque la jointure de la fourche atteint le bord du butoir (**possibilité de joindre le geste**).

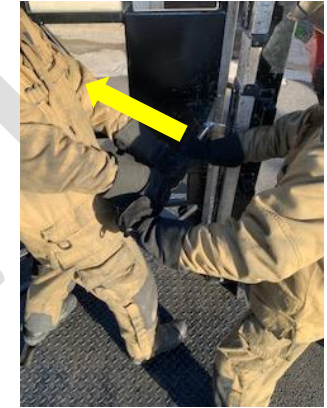
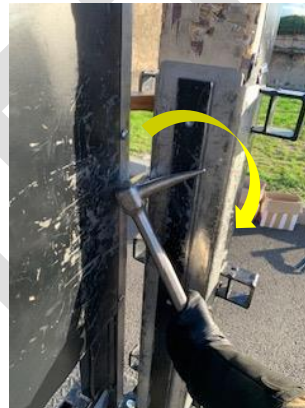
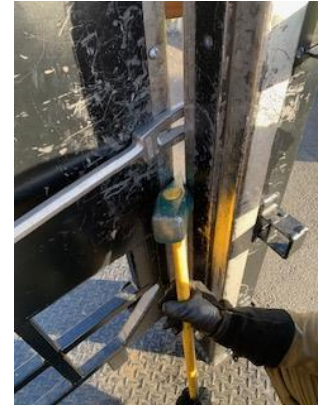


3. Forcer :

- Une fois l'engagement réalisé, le chef d'équipe force la porte en effectuant une poussée horizontale sur le Halligan.
Le forçage sera plus efficace si ce mouvement est réalisé à 2.
- Avec l'ordre « **CALE** », le chef d'équipe commande à l'équipier de caler la porte en engageant la partie saillante du merlin (ou une cale) le plus loin possible dans l'écart créé afin de conserver ce dernier.
- Le chef d'équipe replace le Halligan en travaillant avec l'herminette puis effectue :
 - Dans un 1^{er} temps un levier vers le bas ou le haut (à l'opposé du pointeau).
 - Dans un 2^{eme} temps une poussée contre la porte.

« On pousse le Halligan pour forcer une porte poussante ».

Le forçage sera plus efficace si ce mouvement est réalisé à 2.



Règles de sécurité fondamentales

Le forçage d'une porte implique le port d'EPI spécifiques. Le chef d'équipe et l'équipier doivent **porter des bottes coquées**, des gants, un casque avec une protection oculaire.

Avant de commander les frappes, le chef d'équipe doit positionner ses mains sur le manche du Halligan à distance de la zone (**environ 15 cm**) de frappe afin d'éviter les blessures.

De la même manière, l'équipier doit tenir le merlin avec une main sur la partie haute du manche (**environ 15 cm du fer**) et l'autre en bas du manche afin de conserver une bonne maîtrise de l'outil.

Sauf cas particuliers, les frappes sont réalisées avec la partie plate du fer et avec le merlin en position verticale ou légèrement oblique.



Toutes les frappes doivent être faites avec l'outil à hauteur de poitrine, soit debout pour un point haut, soit à genoux ou en trépied pour un point bas.

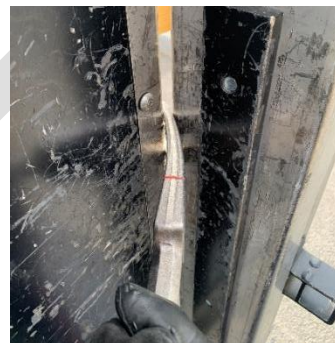
Les frappes horizontales sont à éviter autant que possible car elles sont peu précises et génératrices d'accident.

L'équipier doit respecter les ordres du chef d'équipe afin d'assurer la sécurité du binôme. Les ordres sont les suivants :

- « **FRAPPE** » : L'équipier frappe le Halligan avec la partie plate du merlin **1 fois**;
- « **STOP** » : L'équipier interrompt toute action de frappe jusqu'à nouvel ordre.
- « **DRILL** » L'équipier frappe le Halligan **sans arrêt** jusqu'à l'ordre STOP du chef.

Cas particuliers

- Lors de la phase d'écartement, si l'écart créé dans un premier temps avec l'herminette est insuffisant pour positionner la fourche incurvée vers le cadre, le chef d'équipe, pour faciliter la suite de la technique, pourra positionner la fourche avec le côté incurvé vers le vantail.
- Si la porte comporte plusieurs points de verrouillage (une porte 3 points par exemple), les 3 phases du forçage devront être répétées sur chaque point de verrouillage.
- Si la porte comporte un point de verrouillage bas, l'équipier pourra utiliser le merlin position de « béliet » afin de faciliter ses frappes. Dans ce cas il privilégiera position debout et orientera le merlin avec **la partie saillante vers le bas**.



en
une

Contrôle de l'objectif à atteindre

Le forçage est efficace lorsque la porte a été entièrement déverrouillée et lorsqu'elle peut s'ouvrir normalement.

Si le forçage avec le Halligan est inefficace malgré plusieurs tentatives, le chef d'agrès pourra envisager le forçage de cette même porte avec un outil électroportatif SR.

Suite de l'intervention

De retour au centre de secours, le chef d'agrès doit réaliser rapidement le CRSS en faisant une description précise et justifiée des dégâts occasionnés (au regard des demandes des assurances).

Index

Butoir : partie du cadre qui permet d'arrêter le vantail lorsque la porte est en position fermée

CRSS : Compte-Rendu de Sortie de Secours

EPI : Equipements de Protection Individuelle

Fer : Partie métallique située à l'extrémité du merlin. Il comporte une partie plate et une partie saillante.

Herminette : Partie plate située à l'extrémité du Halligan

Pointeau : Partie pointue située à l'extrémité du Halligan

Vantail : Partie mobile de la porte. Les portes peuvent comporter un ou plusieurs vantaux




Références

- Extrait et traduit du New York City Fire Department Forcible Entry Reference Guide
- Fiche 063.Mat SD 15

Liens externe

https://www.youtube.com/watch?v=v_ztKveVw7E

Validation

Rédaction	Validation	Approbation
Adjudant-chef CHALMETTE 	Commandant ASSELIN  Lieutenant-colonel THOMAS 	Contrôleur général GLASIAN