

FTO 3 PABE - OUVRIR UNE PORTE AVEC UN CASSE-CYLINDRE



Objectif

L'ouverture de porte avec un casse-cylindre consiste à ouvrir une porte verrouillée de façon relativement rapide tout en limitant les dégradations au moyen du casse-cylindre présent dans le kit ouverture de portes.

Cette technique opérationnelle peut être utilisée dans le cadre d'une opération de protection des personnes, des animaux, des biens ou de l'environnement lorsque :

- le cylindre est de **type « européen »** ;
- le cylindre n'est **pas sécurisé** ;
- le cylindre **dépasse** de la porte ou de la poignée **d'au moins 5 mm**.

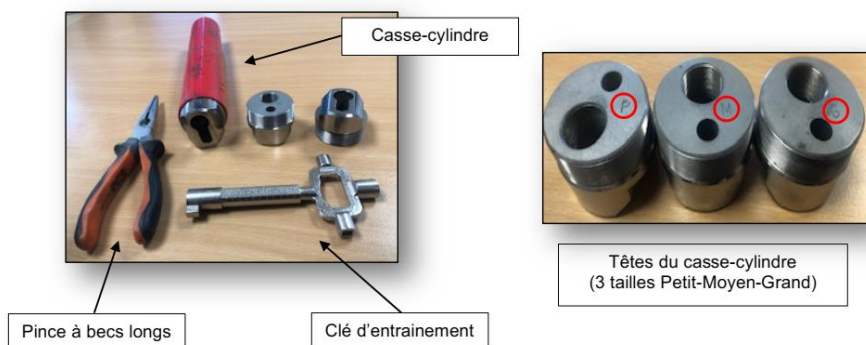
Elle est effectuée sur ordre du COS, par l'équipage de l'engin engagé.



Exemple de cylindre de type européen non sécurisé qui dépasse d'au moins 5 mm

Matériels

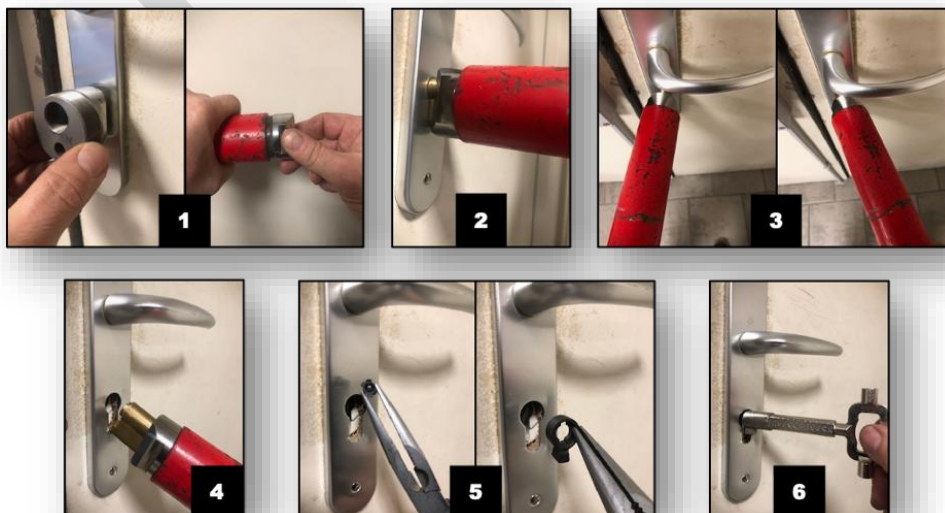
Le casse cylindre se compose d'un tube et d'une tête. L'ouverture d'une porte avec un casse cylindre nécessitera également l'utilisation d'une pince à long bec et d'une clé d'entraînement.



Technique opérationnelle

Afin d'assurer l'ouverture de porte avec un casse-cylindre, réaliser les actions suivantes :

1. **choisir la tête la mieux adaptée** et la visser sur le tube sans serrer pour constituer le casse-cylindre :
 - si la tête ne peut pas être engagée sur le cylindre, elle est trop petite : la technique ne pourra pas être réalisée ;
 - si la tête peut être engagée sur le cylindre avec une certaine résistance, elle est adaptée : la technique pourra être réalisée efficacement.
2. si la tête peut être engagée sur le cylindre sans résistance, elle est trop grande : la technique pourra éventuellement être réalisée mais avec une efficacité moindre ;
3. **engager le casse-cylindre** ainsi assemblé sur le cylindre de la serrure ;
4. **effectuer un mouvement lent vers la droite ou vers la gauche** pour casser le cylindre au niveau du pont ;
5. **retirer le demi-cylindre cassé**. Il n'est pas nécessaire de chasser le demi-cylindre restant ;
6. **enlever l'embrayeur et le panneton** à l'aide de la pince à becs longs ;
7. **tourner la clé d'entraînement sans forcer** pour ouvrir la porte.



Vidéo : utilisation
du casse cylindre

Cas particuliers

- Lorsque le cylindre ne dépasse pas de la porte ou de la poignée d'au moins 5 mm, l'utilisation du casse-cylindre n'est pas possible. Dans ce cas, l'ouverture de porte pourra être effectuée par extraction du cylindre (voir **FTO PABE 4 « Ouvrir une porte avec un extracteur de cylindre »**).



Exemple de cylindre qui dépasse de moins de 5 mm

- Lorsque la serrure est sécurisée (systèmes anti-casse, certification A2P...), la fracture du cylindre ne sera pas possible. La reconnaissance des serrures sécurisée est décrite dans la **FTO 2 « Ouvrir une porte verrouillée »**. Dans ces cas, l'ouverture de porte pourra être effectuée par extraction du rotor (voir **FTO PABE 4.1 « Ouvrir une porte avec un extracteur de cylindre – Cas particulier des serrures sécurisées »**).

Contrôle de l'objectif à atteindre

L'ouverture de porte avec le casse-cylindre est efficace lorsque la porte a été entièrement déverrouillée, lorsqu'elle peut s'ouvrir normalement et lorsque les dégradations sont suffisamment faibles pour permettre la manipulation facile de la porte ainsi que sa fermeture à la fin de l'intervention.

Si l'ouverture de porte avec le casse-cylindre est inefficace, il peut s'agir d'une serrure sécurisée. Le COS pourra alors envisager, en fonction de la situation :

- soit l'extraction du rotor seul, à condition que le cylindre n'ait pas été trop dégradé par les manœuvres précédentes (voir **FTO PABE 4.1 « Ouvrir une porte avec un extracteur de cylindre – Cas particulier des serrures sécurisées »**) ;
- soit la recherche d'un autre point d'entrée (fenêtre, autre porte...)
- soit une action de forçage (voir **FTO PABE 5 « Forcer une porte poussante avec un outil Halligan »** et **FTO PABE 6 « Forcer une porte tirante avec un outil Halligan »**).

Attention !!! Au regard de l'article 122-7 du Code Pénal : si les sapeurs-pompiers veulent bénéficier des dispositions relatives à l'état de nécessité, ils devront veiller à conserver une proportion entre les moyens employés (et par voie de conséquence, les dégâts provoqués) et le risque à préserver.

Suite de l'intervention

Si l'occupant des lieux (propriétaire ou locataire) ne se trouve pas sur place, le chef d'agrès doit laisser un avis de passage et refermer la porte en tournant la clé d'entraînement dans le sens antihoraire sans forcer.

De retour à la caserne, le chef d'agrès doit réaliser rapidement le CRSS en faisant une description précise et justifiée des dégâts occasionnés (au regard des demandes des assurances).

Index

A2P : Assurance Prévention Protection. Norme de certification créée en 1984 pour le matériel anti-intrusion. Une serrure A2P garantit la présence d'au moins 3 points de verrouillage et la plupart du temps la présence de dispositifs de sécurité supplémentaires (cylindre renforcé, systèmes anti-casse, anti-perçage...). Il existe 3 niveaux de sécurité : A2P* (1 étoile) pour une résistance de 5 minutes, A2P** (2 étoiles) pour une résistance de 10 minutes et A2P*** (3 étoiles) pour une résistance de 15 minutes.

COS : Commandant des Opérations de Secours

CRSS : Compte-Rendu de Sortie de Secours

FTO : Fiche Technique Opérationnel


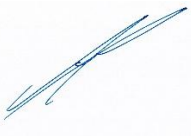

OPS : Opérations

PABE : opération de protection des Personnes, des Animaux, des Biens et de l'Environnement

Références

- Code pénal – Article 122-7 (en vigueur depuis le 01/03/1994)

Validation

Rédaction	Validation	Approbation
Adjudant-chef BRUN 	Commandant ASSELIN  Lieutenant-colonel THOMAS 	Contrôleur général GLASIAN