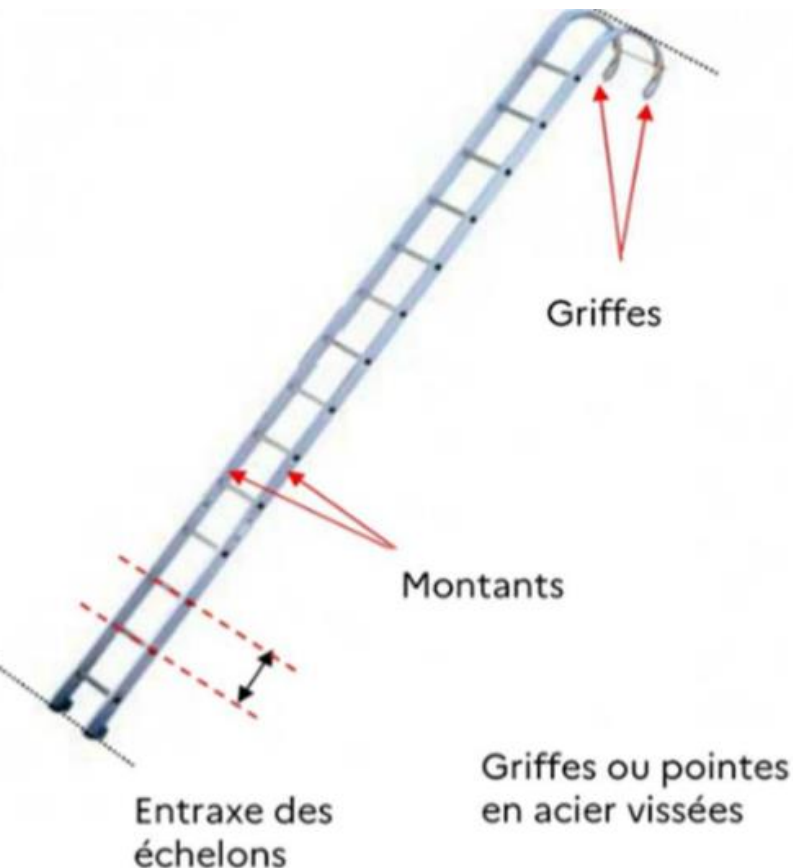


Les échelles à crochets

Elles permettent

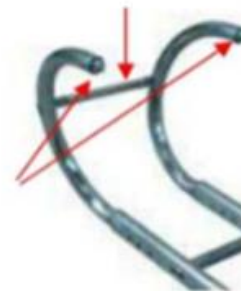
- de réaliser **un sauvetage ou une reconnaissance**
- de progresser par l'extérieur, d'étage en étage,
- d'atteindre des niveaux inaccessibles aux échelles à coulisses ou aériennes



Précautions d'emploi :

- Utilisation en binôme, mais manipulation seul
- Utilisation suspendue par les crochets ou en appui sur les pointes
- **Doit être testée avant l'engagement**

Entretoise



Résistance :

un sapeur-pompier, accompagné d'une personne dans le cas d'un **sauvetage**

Procéder à un sauvetage ou une reconnaissance au moyen de l'échelle à crochets

Observer et **analyser** la situation

- **Escaliers et communications** existantes **impraticables**
- Emploi d'une échelle à coulisses impossible
(une cour intérieure, une impasse ou un passage étroit)
- Limites d'emploi d'une autre échelle atteintes (prolongement...).

**Je décide
d'utiliser
l'échelle à
crochets**



Les échelles à crochets

Échelle à crochets sur le faîtage d'une toiture

Cette technique peut permettre de faciliter une **évolution sur toiture** ou tout autre plan incliné.

Lorsqu'un cheminement d'accès a été ainsi créé, il est maintenu tout au long de l'intervention afin de servir d'accès secondaire ou d'itinéraire de repli pour les personnels.



Fiche technique SMS-EC1

Les manœuvres de base Echelles à crochets



Posée à terre, les **crochets** sont contre le sol pour éviter les accidents.



Se placer contre le montant gauche de l'échelle, entre les 3^{ème} et 5^{ème} échelons, crochets à gauche.



Saisir le montant gauche de la main droite, se relever, et prendre le montant droit avec la main gauche.



Poser l'échelle sur l'épaule en pivotant pour se retrouver face aux crochets, crochets à l'intérieur.



Avancer vers le milieu de l'échelle et saisir un échelon de la main droite, bras tendu, afin de maintenir l'échelle en équilibre sur l'épaule.



Présenter l'échelle à terre, parallèle à la façade, crochets vers le ciel. Saisir le montant le plus prêt de soi entre le 3^{ème} et le 5^{ème} échelon.



Effectuer une fente avec la jambe du côté des crochets. Mettre l'avant-bras sous l'échelle, en appui sur le genou et empaumer le montant opposé.



Appuyer avec le bras et se servir de l'axe de rotation crée par l'avant-bras sur la cuisse pour effectuer un mouvement de bascule.



Dresser l'échelle, les crochets à l'extérieur. Monter l'échelle de main en main en fixant le sommet de l'agrès. (1)



Monter l'échelle jusqu'à avoir les mains au niveau des sabots au bas de l'échelle. (2)

Fiche technique SMS-EC1

Les manœuvres de base Echelles à crochets



Posée à terre, les **crochets** sont contre le sol pour éviter les accidents.



Les deux mains sont en bas de l'échelle avec les pouces tendus sur les montants pour maintenir et diriger l'agrès. (3)



Faire tourner l'échelle en croisant les bras sans changer de main et en collant l'échelle contre son corps.



Effectuer une traction pour éprouver la solidité du point d'appui.



L'équipier se place derrière l'échelle et la maintient en sa partie inférieure, en exerçant une légère poussée sur les montants.



Le chef d'équipe se hisse à la force des bras jusqu'à ce qu'il puisse atteindre un échelon avec le pied. Agripper les échelons en passant les bras derrière les montants.



Arrivé au niveau des crochets, engager le torse derrière les crochets et passer une jambe après l'autre.



L'opération achevée, l'équipier croise les bras et saisit les montants. Il soulève l'échelle et la décroche en décroisant les bras.



En deux mouvements, l'équipier abaisse l'échelle en la faisant pivoter pour pouvoir la recevoir sur l'avant-bras.



L'équipier repose délicatement l'échelle. Les crochets vers le ciel.

Fiche technique SMS-EC2

Les manœuvres de base
Echelles à crochets

Pour atteindre la victime

La progression de balcon en balcon
et/ou de rebord en rebord de fenêtre



Lorsqu'un des pics passe dans le vide, l'échelle n'est plus donc tenue que par un seul pic.

Terminer la progression sur un seul pic.



Fiche technique SMS-EC3

Les manœuvres de base
Echelles à crochets

Pour descendre la victime

La victime est valide et descend par ses propres moyens

- Tenir l'échelle afin d'éviter les mouvements
- **Rassurer la victime**
- **Conseiller** d'effectuer sa descente en se collant à l'échelle
- Lui demander si d'autres personnes restent à évacuer



La victime est valide mais ne descend pas seule

- Un sapeur-pompier monte au niveau de la victime, l'aborde et la **rassure**
- Il aide pour le franchissement du vide et l'engagement sur les échelons
- Il lui **conseille** de bien se coller à l'échelle lors de sa descente
- Le second sapeur-pompier **maintient fermement** l'échelle

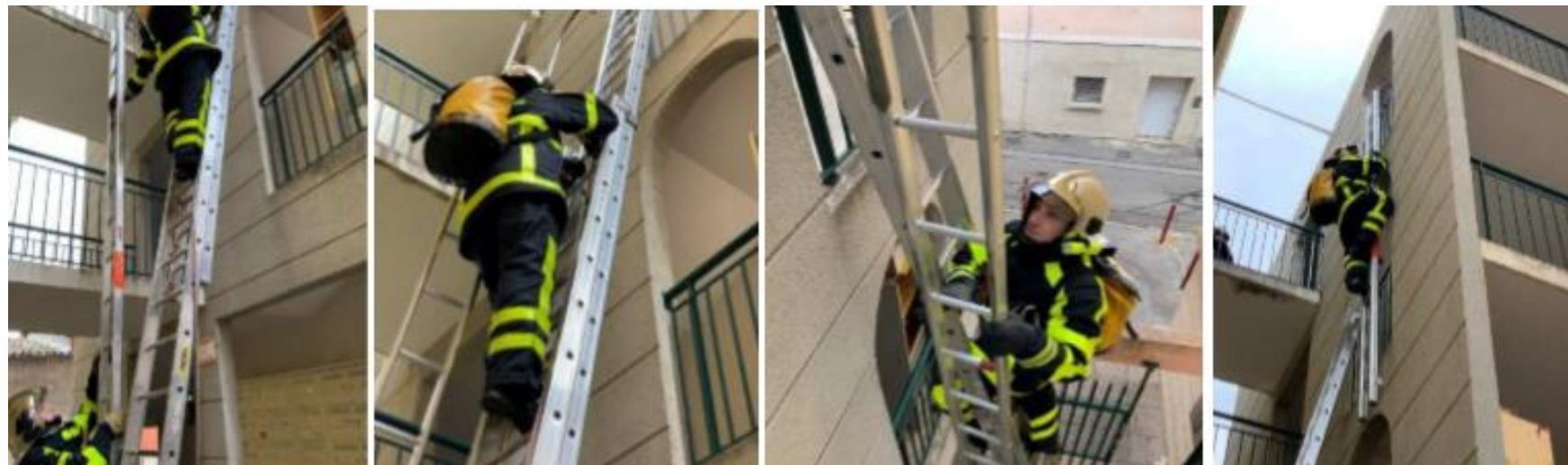


Le **recours au LSPCC** peut être envisagé si la descente sur l'échelle à crochets se révèle **impossible**

Fiche technique SMS-EC4

Les manœuvres de base
Echelles à crochets

Prolongement d'une échelle à coulisse par l'échelle à crochet



1. L'équipier dresse l'échelle à crochet et la transmet au chef d'équipe
2. Le chef d'équipe procède à l'ascension de l'échelle à coulisse
3. Le chef d'équipe crochète une jambe et se saisit de l'échelle à crochet afin de la dresser
4. Une fois l'échelle crochétée le chef d'équipe réalise une traction afin de tester la solidité de l'ouvrage et procède à l'ascension sur l'agrès